

Concentración poblacional en “áreas metropolitanas”, capitales departamentales y nuevas centralidades urbanas un desafío a la política pública

Bogotá D.C.
28 de septiembre de 2009



Propósitos

1. Mostrar un panorama general de la distribución de la población en el país y su evolución a partir de los últimos 4 censos de población.
2. Resaltar la necesidad de formular política públicas a partir de la comprensión de las tendencias urbanas y las interacciones con las dinámicas demográficas.

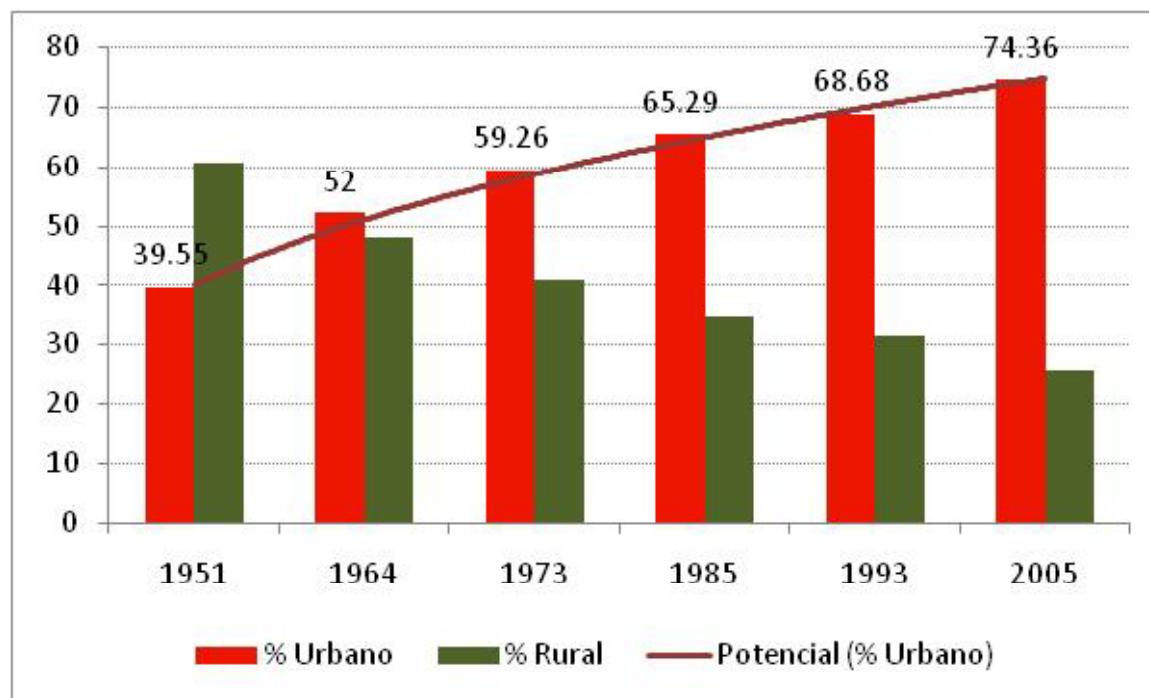


Urbanización en Colombia

- Colombia experimentó un fuerte proceso de urbanización a partir de los años 50 del siglo XX, el cual se evidencia en los datos censales de 1951 y 1964.



Evolución de la urbanización en Colombia



Área	1951*	1964*	1973	1985	1993	2005
Total Colombia	11.228.509	17.488.129	22.862.118	30.062.198	37.635.094	42.888.592
Total Cabeceras	4.441.386	9.093.909	13.548.183	19.628.427	25.848.890	31.890.892
Total Cabeceras superiores a 2.500 habitantes	4.244.022	8.828.850	13.217.131	19.250.569	25.422.676	31.403.080
% Urbano	39,6	52,0	59,3	65,3	68,7	74,4
% Urbano superior a 2.500 habitantes	37,8	50,5	57,8	64,0	67,6	73,2

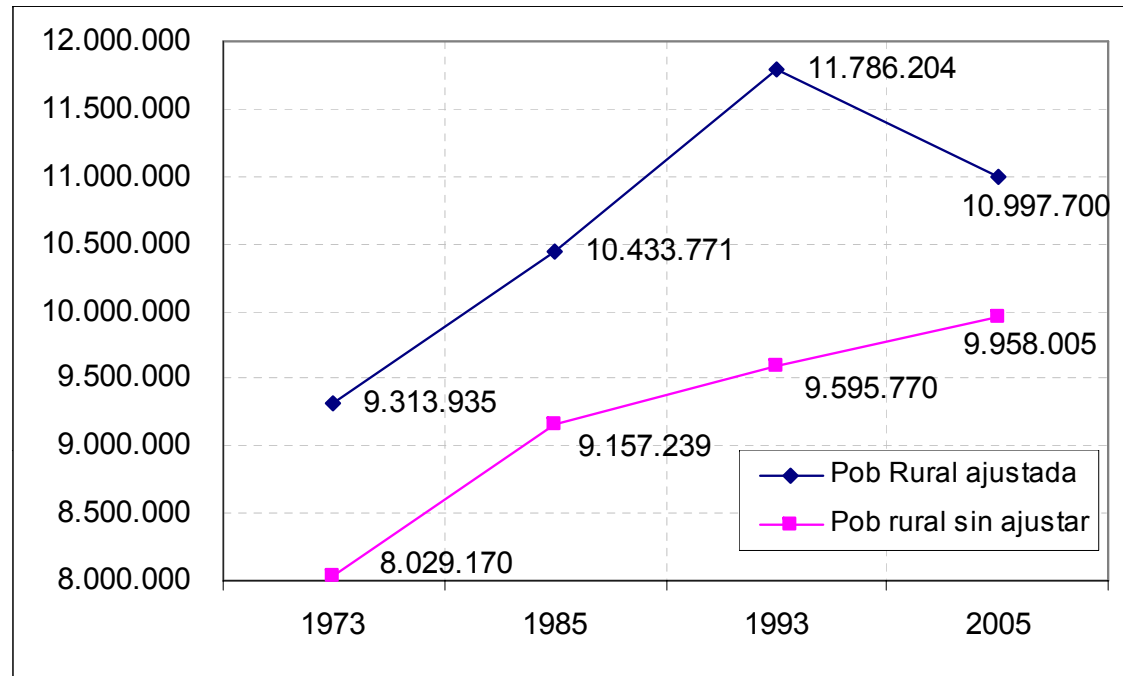
Fuente: Elaboración propia con base en los censos de población DANE ajustados.

* Datos censales sin ajustar

Qué significa en términos de dinámica demográfica la concentración poblacional?



Ritmos de crecimiento total, urbano y rural



Área	1973-1985	1985-1993	1993-2005
Total			
Colombia	2,29%	2,80%	1,08%
Total			
Cabeceras	3,10%	3,43%	1,74%
Total Resto	0,95%	1,52%	-0,57%

Expresiones de la urbanización

La concentración poblacional de Colombia, en áreas urbanas, ha tenido varias formas de expresión, entre las que se destacan principalmente dos: los procesos de metropolización y la consolidación de una red de ciudades intermedias, esta última que pareciera tener una generación de relevo o de fortalecimiento de la red de ciudades del país y es lo que llamamos los centros urbanos emergentes o nuevas centralidades.

Al identificar los centros urbanos con más de 90 mil habitantes (45), entre ellos se pueden observar estas expresiones de urbanización.



Las 4 ciudades de mayor tamaño poblacional

Año Censal	1951	1964	1973	1985	1993	2005
Bogotá, D.C.	660.280	1.661.935				6.824.510
Medellín		717.865	1.055.594			2.175.681
Cali			901.714	1.323.554		2.083.171
Barranquilla				923.788	1.087.406	1.142.312

Entre los 45 centros urbanos a 2005, están las 4 ciudades que han mantenido su primacía desde 1951, observándose, censo tras censo, como fue cada una de las ciudades superando la frontera del millón de habitantes, Bogotá, Medellín, Cali y Barranquilla en su orden.

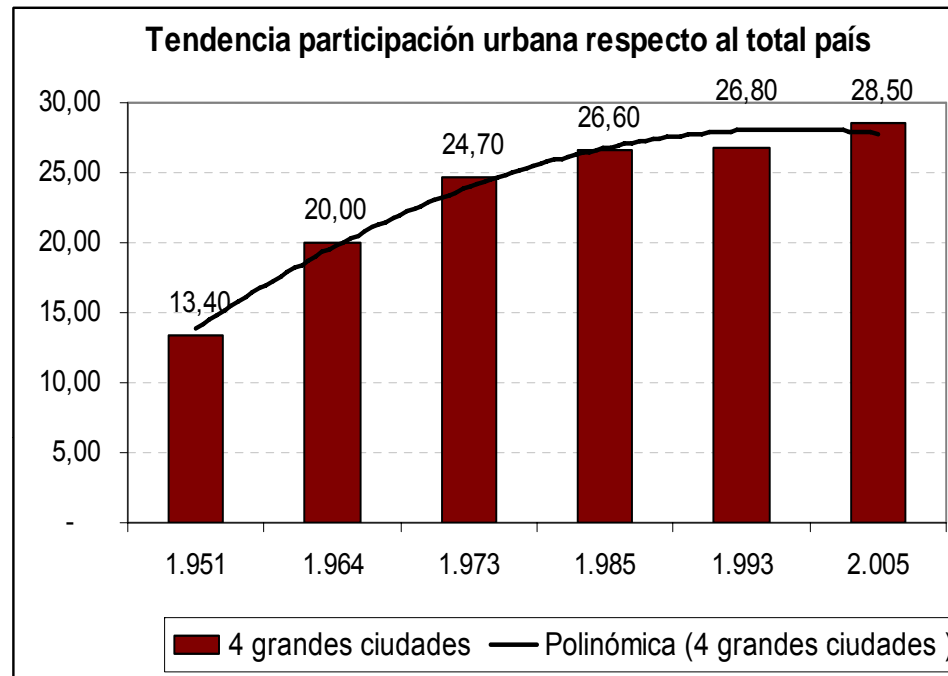


Las 4 ciudades de mayor tamaño poblacional

- Estas ciudades que ya se habían posicionado a 1951, mantienen hoy su jerarquía dentro de la escala urbana nacional (Bogotá; Medellín, Cali y Barranquilla).
- Y su dinámica respecto al resto del país se reflejó al afianzar su participación porcentual respecto al total del país, pasando de 13,4% en 1951 al 20% en 1964 y al 24,7% en 1973.



Las 4 ciudades de mayor tamaño poblacional



- El ritmo de crecimiento tiende al descenso, su participación respecto al conjunto del país parece estabilizarse con proporciones entre el 26,6 y el 28,5 entre 1985 y el 2005 respectivamente.

Consolidación de los asentamientos urbanos

- Posterior al surgimiento de las 4 principales ciudades, en Colombia se ha presenciado un proceso de redistribución poblacional y organización administrativa, entre ellos el surgimiento de ciudades intermedias, la conurbación, la metropolización de varios centros poblados y despoblamiento de varias municipalidades.



Colombia. Distribución de la población y número de municipios según rangos de tamaño municipal. Censo ajustado de 2005

Rango de Población	Población en cabeceras urbanas				Participación respecto al país				Participación Acumulada respecto al país			
	1973	1985	1993	2005	1973	1985	1993	2005	1973	1985	1993	2005
≥ 1'.000.000	3.967.460	7.062.061	10.099.397	12.225.674	17,4	23,5	26,8	28,5	17,4	23,5	26,8	28,5
500.000 - 999.999	1.673.836	1.446.106	1.193.357	1.919.108	7,3	4,8	3,2	4,5	24,7	28,3	30,0	33
300.000 - 499.999	629.217	703.777	1.491.522	3.462.851	2,8	2,3	4,0	8,1	27,4	30,6	34,0	41,1
90.000 - 299.999	2.072.628	3.872.129	5.005.592	4.862.093	9,1	12,9	13,3	11,3	36,5	43,5	47,3	52,4
50.000 - 89.999	775.940	794.048	1.370.538	1.977.686	3,4	2,6	3,6	4,6	39,9	46,2	50,9	57,0
30.000 - 49.999	583.726	1.005.093	1.740.699	1.643.150	2,6	3,3	4,6	3,8	42,4	49,5	55,5	60,8
15.000 - 29.999	1.053.784	1.567.875	1.614.469	1.974.261	4,6	5,2	4,3	4,6	47,0	54,7	59,8	65,4
5.000 -14.999	1.560.370	1.886.262	2.054.110	2.515.234	6,8	6,3	5,5	5,9	53,9	61,0	65,3	71,3
2.500 - 4.999	698.116	773.033	800.606	823.023	3,1	2,6	2,1	1,9	56,9	63,6	67,4	73
<2.500	533.106	518.043	478.599	487.812	2,3	1,7	1,3	1,1	59,3	65,3	68,7	74,4
Total Urbana	13.548.183	19.628.427	25.848.890	31.890.892	59,3	65,3	68,7	74,4				
Total País	22.862.118	30.062.198	37.635.094	42.888.592	100,00	100,00	100,00	100,00	100,0	100,0	100,0	100,0

La participación poblacional por rangos de tamaño deja ver que en 1973 la mediana poblacional se alcanzaba involucrando a las poblaciones entre 5 mil y 14 mil hoy la mitad de la población reside en áreas mayores a 90 mil habitantes

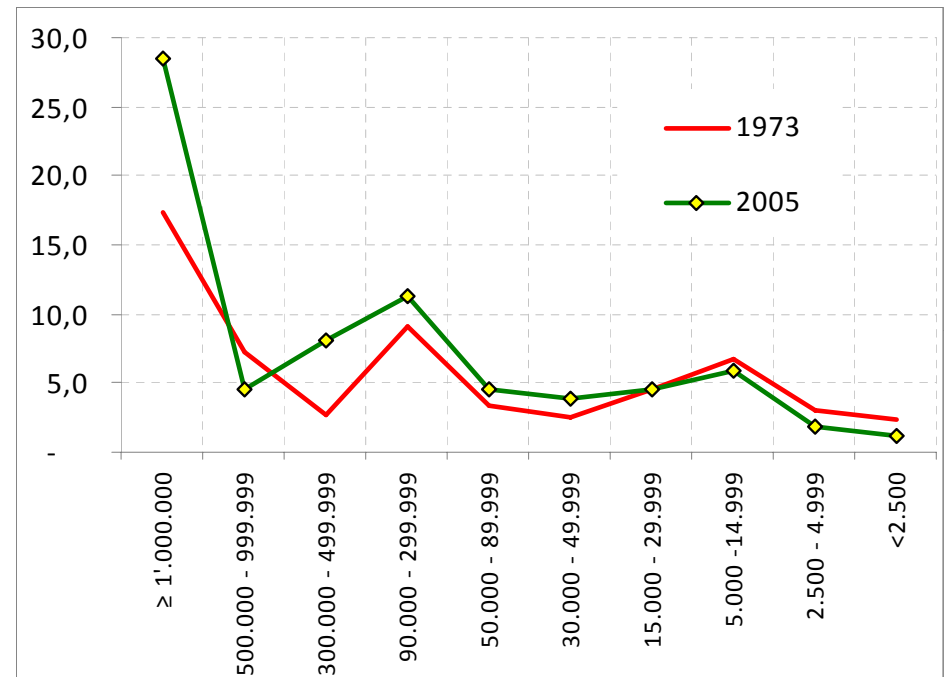
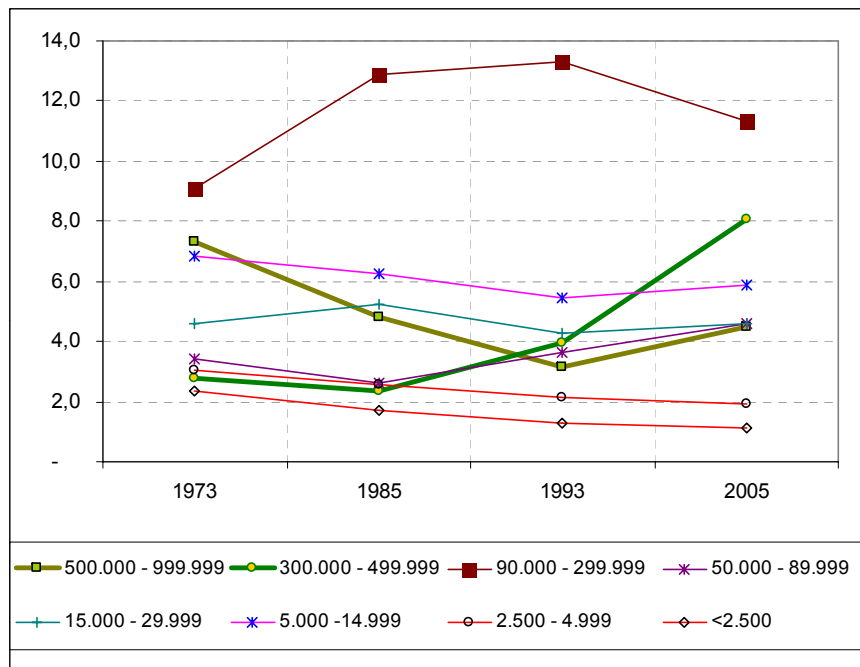


Evolución del número de municipios en Colombia

Rango de Población	Número de Municipios				Porcentaje de Municipios Acumulado			
	1973	1985	1993	2005	1973	1985	1993	2005
≥ 1'.000.000	2	3	4	4	0,2	0,3	0,4	0,4
500.000 - 999.999	2	2	2	3	0,4	0,5	0,6	0,6
300.000 - 499.999	2	2	4	9	0,6	0,7	0,9	1,4
90.000 - 299.999	15	23	27	29	2,2	2,9	3,5	4,0
50.000 - 89.999	11	12	21	29	3,4	4,1	5,5	6,6
30.000 - 49.999	16	25	44	41	5,1	6,5	9,6	10,3
15.000 - 29.999	50	72	77	94	10,3	13,6	16,9	18,7
5.000 -14.999	187	224	239	292	30,0	35,4	39,5	44,8
2.500 - 4.999	196	218	224	226	50,6	56,7	60,7	65,0
<2.500	469	444	415	392	100,0	100,0	100,0	100,0
Total	950	1.025	1.057	1.119				

Cruzando las dos tablas anteriores se observa que el 33% de la población reside en 0,6% de las entidades municipales y la mitad de la población (52%) tan sólo en el 4% de éstas.

Concentración poblacional por rango de tamaño municipal



El seguimiento gráfico a las concentraciones poblacionales, ratifica como se consolidan los centros urbanos de mayor tamaño en detrimento de los más pequeños, fortaleciéndose principalmente las ciudades intermedias.

¿Qué significa un partición territorial en contravía de una concentración poblacional?

Una interpretación sería entendida como una distribución de poderes territoriales, una multiplicación del liderazgo local, fortalecimiento de la organización social que establece un mayor arraigo con su territorio y por lo tanto mayor demanda de autonomía, mayor proximidad de la administración pública local.



Ciudades colombianas con más de 90.000 Hab.

Orden	Centros Urbanos	Tasa de Crecimiento						
		1973	1985	1993	2005	1973-1985	1985-1993	1993-2005
1	Bogotá, D.C.	2.845.361	4.227.706	5.469.105	6.824.510	3,31	3,21	1,84
2	Medellín	1.122.099	1.431.462	1.733.832	2.175.681	2,03	2,39	1,88
3	Cali	971.891	1.402.893	1.809.054	2.083.171	3,07	3,17	1,17
4	Barranquilla	701.945	923.788	1.087.406	1.142.312	2,29	2,03	0,41
5	Cartagena	311.664	522.318	681.668	842.228	4,31	3,32	1,76
6	Cúcuta	234.365	365.798	511.689	567.664	3,72	4,18	0,86
7	Bucaramanga	317.553	337.979	467.631	509.216	0,52	4,05	0,71
8	Ibagué	202.850	288.575	371.274	468.647	2,94	3,14	1,93
9	Soledad	68.200	169.681	255.763	460.996	7,61	5,11	4,89
10	Soacha	23.997	103.700	243.980	396.555	12,22	10,66	4,03
11	Santa Marta	110.161	178.244	298.159	385.122	4,02	6,41	2,12
12	Pereira	186.776	243.627	332.472	371.239	2,22	3,87	0,92
13	Bello	103.039	208.439	285.942	358.139	5,88	3,94	1,87
14	Villavicencio	87.690	170.176	234.479	356.464	5,54	3,99	3,48
15	Manizales	207.607	281.912	320.145	353.312	2,55	1,58	0,82

Ciudades colombianas con más de 90.000 Hab.

Orden	Centros Urbanos	Tasa de Crecimiento						
		1973	1985	1993	2005	1973-1985	1985-1993	1993-2005
16	Pasto	130.222	204.475	288.905	312.377	3,77	4,31	0,65
17	Valledupar	98.669	147.967	220.228	299.065	3,38	4,96	2,54
18	Neiva	109.063	181.396	257.606	295.961	4,25	4,37	1,15
19	Buenaventura	110.713	174.397	209.806	292.947	3,79	2,30	2,77
20	Montería	104.129	169.074	235.356	286.575	4,05	4,12	1,63
21	Armenia	149.078	188.222	250.883	273.114	1,95	3,58	0,70
22	Floridablanca	40.878	136.562	196.329	243.859	10,07	4,52	1,80
23	Palmira	143.092	185.224	207.156	228.122	2,16	1,39	0,80
24	Popayán	77.884	147.138	186.889	226.978	5,31	2,98	1,61
25	Sincelejo	71.946	124.959	187.176	219.639	4,61	5,04	1,33
26	Itagui	90.828	137.215	187.673	213.237	3,45	3,90	1,06
27	Barrancabermeja	92.036	136.012	166.293	170.810	3,26	2,50	0,22
28	Dosquebradas	40.908	93.074	142.211	169.844	6,86	5,28	1,47
29	Envigado	67.199	88.133	114.232	165.420	2,26	3,23	3,07
30	Tuluá	87.952	101.699	141.107	160.922	1,21	4,08	1,09

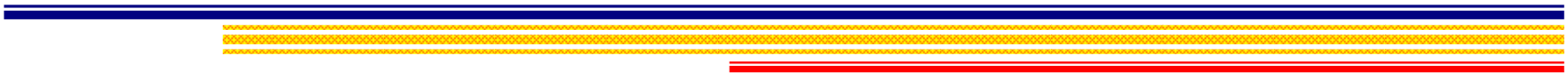
Ciudades colombianas con más de 90.000 Hab.

Orden	Centros Urbanos	Tasa de Crecimiento						
		1973	1985	1993	2005	1973-1985	1985-1993	1993-2005
31	Tunja	55.166	86.839	104.640	146.621	3,79	2,32	2,80
32	Riohacha	22.545	47.030	85.850	136.183	6,14	7,50	3,83
33	Cartago	72.797	100.361	117.809	122.001	2,68	2,00	0,29
34	Florencia	28.056	65.783	91.389	121.898	7,12	4,10	2,39
35	Girón	11.256	39.473	76.328	117.941	10,48	8,22	3,61
36	Apartadó	18.885	31.308	63.645	111.887	4,22	8,84	4,68
37	Quibdó	29.423	60.018	73.837	101.134	5,95	2,58	2,61
38	Buga	75.688	86.513	104.067	99.893	1,12	2,30	-0,34
39	Sogamoso	50.536	67.428	92.663	96.828	2,41	3,96	0,36
40	Facatativá	28.692	46.060	67.889	95.640	3,95	4,83	2,84
41	Malambo	9.471	50.218	72.200	95.258	13,93	4,52	2,30
42	Girardot	60.882	70.991	94.560	94.359	1,28	3,57	-0,02
43	Duitama	38.391	57.937	74.228	93.003	3,44	3,09	1,87
44	Piedecuesta	18.348	34.427	63.841	92.736	5,26	7,70	3,10
45	Yopal	4.846	16.351	36.490	90.218	10,16	10,00	7,51
Total Municipios		9.440.696	13.938.537	18.319.864	22.475.741	3,25	3,41	1,70

Fuente: Elaboración propia con base en los censos de población DANE ajustados.

21 centros urbanos intermedios a destacar

- Al seleccionar los centros urbanos mayores de 90. 000 habitantes se encuentran grandes, medianas y pequeñas ciudades, dentro de ellas las 4 cuatro principales ciudades que junto con otras 20 constituyen la red de capitales departamentales.
- Llama la atención son los 21 centros urbanos restantes que sin tener un rol político administrativo asignado jurídicamente, se han consolidado en áreas prestadoras de servicios y en varios de los casos hacen parte de áreas reconocidas como metropolitanas.
- Ha de destacarse de estos centros urbanos es que es allí donde se evidencian los ritmos de crecimiento demográfico más altos del país y por su dinámica sobrepasan la jerarquía económica, política y social de otras capitales departamentales que en teoría debieran ser más sólidas, como por ejemplo Arauca o Quibdo.



Colombia. Participación principales ciudades y ciudades intermedias

Descripción	1973	1985	1993	2005
Participación 4 ciudades	24,68%	26,56%	26,84%	28,51%
Participación 41 ciudades intermedias	16,02%	18,93%	20,58%	22,30%
Participación 45 principales ciudades	40,69%	45,50%	47,41%	50,81%



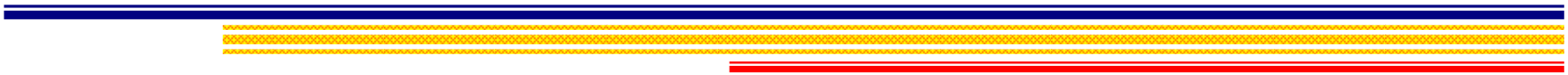
Una mirada desde la metropolización

- El fenómeno de la urbanización no se reduce a la concentración poblacional en determinados asentamientos de manera aislada, sino que las dinámicas demográficas están sujetas a dinámicas económicas, sociales, políticas y culturales entre otras, interacción que se ha dado en denominar dinámicas poblacionales.



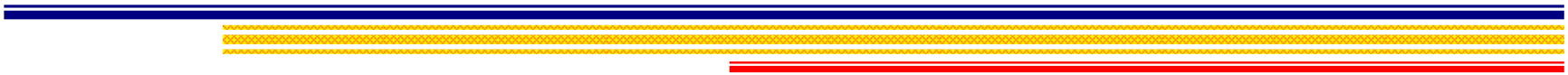
Una mirada desde la metropolización

- Cómo resultado de estas dinámicas e interacciones algunos modelos de ocupación del territorio resultan ser más activos, “productivos” o propicios para las actividades económicas. El rebase de dichas dinámicas ya sea por efectos de la fuerza gravitacional, de las urbes del mercado o de la racionalidad de la población es una de las razones que explican la expansión de grandes ciudades constituyendo las denominadas áreas metropolitanas.



Denominaciones de Metropolización en Colombia

- En Colombia a pesar que desde la Constitución política se ha dado vía libre a las áreas metropolitanas y existe legislación que las regula al interior de las poblaciones y de las administraciones no se tiene claridad al respecto.
- Es así que en el caso más se habla de hasta 10 áreas metropolitanas en el país, que si bien giran en torno a ciudades mayores a 350 mil habitantes, en todos los caso no presentan la movilidad y el intercambio que caracteriza a las ya consolidadas.



Bogotá D.C. y entorno

Municipio	1973	1985	1993	2005	Tasa de Crecimiento 1973-1985	Tasa de Crecimiento 1985-1993	Tasa de Crecimiento 1993-2005
Bogotá, D.C.	2.861.913	4.236.490	5.484.244	6.840.116	3,28	3,22	1,83
Bojacá	3.118	4.221	5.278	8.879	2,53	2,78	4,32
Cajicá	12.996	21.891	33.733	45.391	4,35	5,39	2,46
Chía	21.500	38.852	52.007	97.896	4,94	3,63	5,25
Cota	5.054	8.719	12.790	19.909	4,55	4,77	3,67
Facatativá	35.780	54.354	74.995	107.452	3,49	4,01	2,98
Funza	18.391	28.446	43.260	61.380	3,64	5,22	2,90
Gachancipá	2.747	3.815	6.085	10.886	2,74	5,82	4,83
La Calera	12.326	17.193	20.157	23.768	2,78	1,98	1,37
Madrid	18.833	28.233	44.060	62.425	3,38	5,55	2,89
Mosquera	7.991	13.465	24.005	63.226	4,36	7,20	8,04
Sibaté	14.527	21.792	24.561	31.675	3,39	1,49	2,11
Soacha	39.405	114.489	252.907	402.007	8,91	9,88	3,85
Sopó	6.118	8.882	12.411	21.223	3,11	4,17	4,45
Tabio	7.422	9.034	10.726	20.850	1,64	2,14	5,52
Tenjo	7.049	9.796	16.628	18.466	2,75	6,59	0,87
Tocancipá	4.660	7.085	12.729	24.154	3,50	7,30	5,32
Zipaquirá	41.506	58.482	75.781	101.551	2,86	3,23	2,43
Total Bogotá D.C.	3.121.336	4.685.239	6.206.357	7.961.254	3,39	3,50	2,07

Medellín metropolitano, Cali y entorno

Municipio	1973	1985	1993	2005	Tasa de Crecimiento 1973-1985	Tasa de Crecimiento 1985-1993	Tasa de Crecimiento 1993-2005
Medellín	1.163.868	1.480.382	1.834.881	2.214.494	2,01	2,68	1,56
Barbosa	22.271	30.386	34.985	42.439	2,59	1,76	1,60
Bello	129.173	214.921	293.841	371.591	4,25	3,90	1,95
Caldas	33.630	43.375	56.488	67.999	2,12	3,29	1,54
Copacabana	29.997	42.019	49.649	61.234	2,81	2,08	1,74
Envigado	73.057	93.907	123.943	174.108	2,10	3,46	2,82
Girardota	17.879	24.426	31.168	42.566	2,61	3,04	2,59
Itagui	103.898	139.019	193.381	235.016	2,43	4,11	1,62
La Estrella	23.619	31.419	41.592	52.563	2,38	3,50	1,94
Sabaneta	16.518	21.320	29.870	44.480	2,13	4,20	3,30
Total Valle de Aburrá AM	1.613.910	2.121.174	2.689.798	3.306.490	2,28	2,96	1,71
Cali	991.549	1.429.026	1.847.176	2.119.908	3,05	3,20	1,14
Candelaria	33.761	47.073	61.247	70.296	2,78	3,28	1,14
Florida	37.543	45.045	55.181	56.008	1,52	2,53	0,12
Jamundí	35.401	44.306	57.205	96.993	1,87	3,18	4,38
La Cumbre	11.976	11.223	11.416	11.122	-0,54	0,21	-0,22
Palmira	186.751	231.015	251.008	284.470	1,78	1,03	1,04
Vijes	8.092	8.876	8.749	9.787	0,77	-0,18	0,93
Yumbo	36.979	55.171	69.849	92.192	3,34	2,94	2,30
Total Cali	1.342.052	1.871.735	2.361.831	2.740.776	2,78	2,90	1,23

Barranquilla Metropolitano, Cartagena y Entorno

Municipio	1973	1985	1993	2005	Tasa de Crecimiento 1973-1985	Tasa de Crecimiento 1985-1993	Tasa de Crecimiento 1993-2005
Barranquilla	703.488	927.233	1.090.618	1.146.359	2,31	2,02	0,41
Malambo	12.305	53.813	75.807	101.280	12,32	4,27	2,40
Puerto Colombia	14.616	19.243	29.731	27.837	2,30	5,42	-0,55
Soledad	68.602	170.854	257.650	461.851	7,62	5,12	4,84
Total Barranquilla AM	799.011	1.171.143	1.453.806	1.737.327	3,19	2,69	1,48
Cartagena	348.961	563.949	747.390	892.545	4,01	3,51	1,47
Arjona	29.104	39.444	50.574	60.407	2,54	3,10	1,47
Clemencia				11.714			
Mahates	18.488	20.883	22.538	22.929	1,02	0,95	0,14
María La Baja	30.202	34.097	46.472	45.395	1,01	3,86	-0,19
San Estanislao	11.687	13.251	16.192	15.312	1,05	2,50	-0,46
Santa Catalina	16.559	16.670	22.954	12.058	0,06	3,99	-5,34
Santa Rosa	7.555	9.651	11.692	18.195	2,04	2,39	3,67
Turbaco	25.138	36.338	47.564	63.046	3,08	3,35	2,34
Turbaná	8.668	10.058	11.895	13.493	1,24	2,09	1,05
Villanueva	10.922	13.344	14.584	17.576	1,67	1,11	1,55
Total Cartagena	507.284	757.685	991.855	1.172.670	3,35	3,36	1,39

Bucaramanga y Cúcuta

Municipio	1973	1985	1993	2005	Tasa de Crecimiento 1973-1985	Tasa de Crecimiento 1985-1993	Tasa de Crecimiento 1993-2005
Bucaramanga	324.873	357.585	472.461	516.512	0,80	3,47	0,74
Floridablanca	47.006	146.138	203.477	254.683	9,47	4,12	1,86
Girón	23.145	53.547	86.828	135.791	7,00	6,02	3,71
Piedecuesta	28.108	49.864	79.938	117.364	4,79	5,88	3,19
Total Bucaramanga AM	423.132	607.134	842.704	1.024.350	3,02	4,09	1,62
Cúcuta	290.852	388.397	538.126	587.676	2,42	4,06	0,73
El Zulia	9.148	13.177	18.069	20.309	3,05	3,93	0,97
Los Patios		44.008	50.957	67.281		1,83	2,31
Villa del Rosario	25.979	21.485	53.104	69.833	-1,59	11,28	2,27
Total Cúcuta AM	325.979	467.067	660.256	745.099	3,00	4,31	1,00

Pereira, Manizales Valledupar y sus áreas metropolitanas

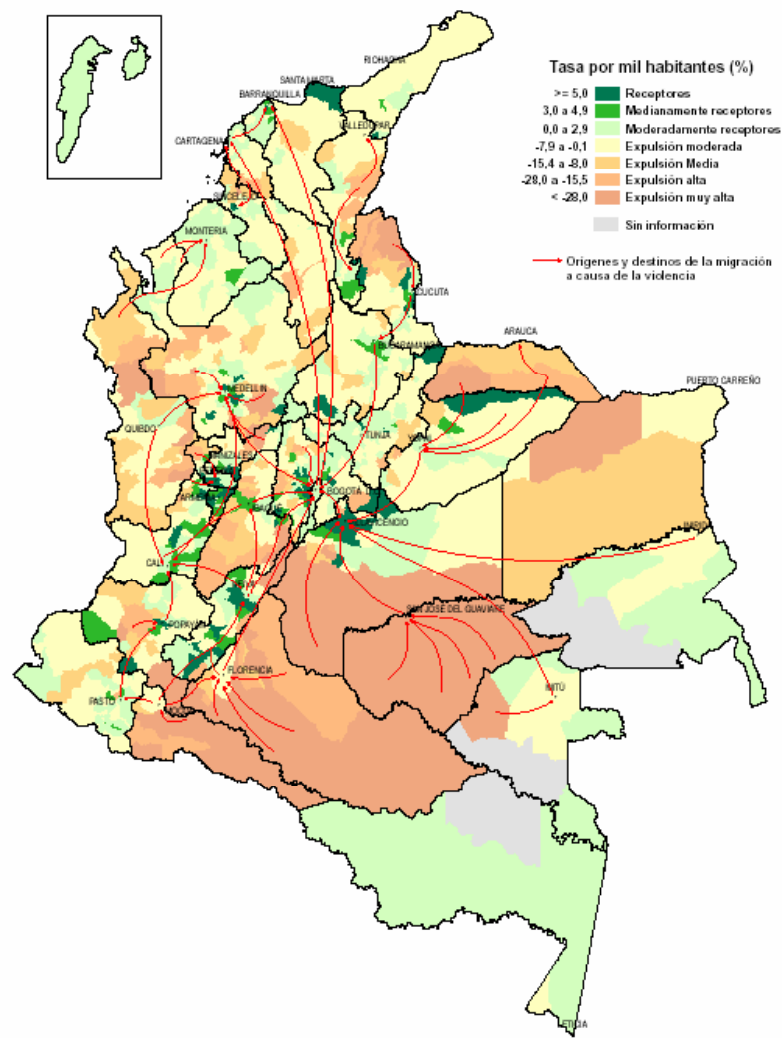
Municipio	1973	1985	1993	2005	Tasa de Crecimiento 1973-1985	Tasa de Crecimiento 1985-1993	Tasa de Crecimiento 1993-2005
Pereira	226.877	300.224	401.909	443.554	2,34	3,64	0,82
Dosquebradas	49.395	101.408	154.190	179.301	6,01	5,22	1,25
La Virginia	18.267	25.093	31.525	31.261	2,65	2,84	-0,07
Total Centro Occidente AM	294.539	426.725	587.624	654.116	3,10	3,99	0,89
Manizales	239.140	308.784	345.539	379.972	2,13	1,40	0,79
Chinchiná	41.400	45.595	69.868	53.496	0,81	5,32	-2,22
Neira	26.085	26.823	26.628	28.140	0,23	-0,09	0,46
Palestina	15.472	17.936	24.099	18.037	1,23	3,68	-2,40
Villamaría	18.091	30.197	38.519	46.322	4,28	3,03	1,53
Total Manizales	340.188	429.335	504.653	525.967	1,94	2,01	0,34
Valledupar	156.156	223.637	278.216	354.449	3,00	2,72	2,01
Agustín Codazzi	42.081	47.131	62.984	53.969	0,95	3,61	-1,28
Manaure		5.669	8.261	11.317		4,69	2,61
La Paz	31.749	21.509	22.838	21.874	-3,25	0,75	-0,36
San Diego		17.348	14.654	13.772		-2,10	-0,51
Total Valledupar AM	229.986	315.294	386.953	455.381	2,63	2,55	1,35

**Concentración urbana de la población en Colombia.
Capitales departamentales, "Áreas Metropolitanas" y Centros urbanos
con más de 90.000 habitantes.**



**MIGRACIÓN INTERNA MUNICIPAL SEGÚN CAMBIOS DE
RESIDENCIA DURANTE LOS ÚLTIMOS CINCO AÑOS**

Tasa neta de la migración por condiciones de violencia



Población en metrópolis

- Considerando las 10 áreas metropolitanas mencionadas se encuentra que las entidades municipales afectadas por esta dinámica son 95 municipios con una concentración del 48% de la población colombiana.



Cambios Demográficos en las urbes

- Tasa de crecimiento
- Aporte vegetativo
- aporte por migración
- Indicadores de TGF
- Mortalidad infantil
- Esperanza de vida
- Estructura resultante una estabilización en el tamaño



Edad mediana (años)



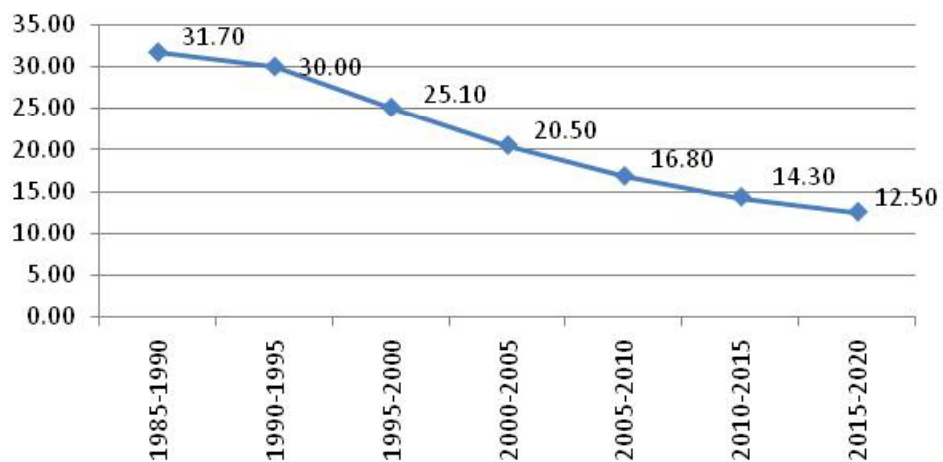
Relación Niños Por Mujer



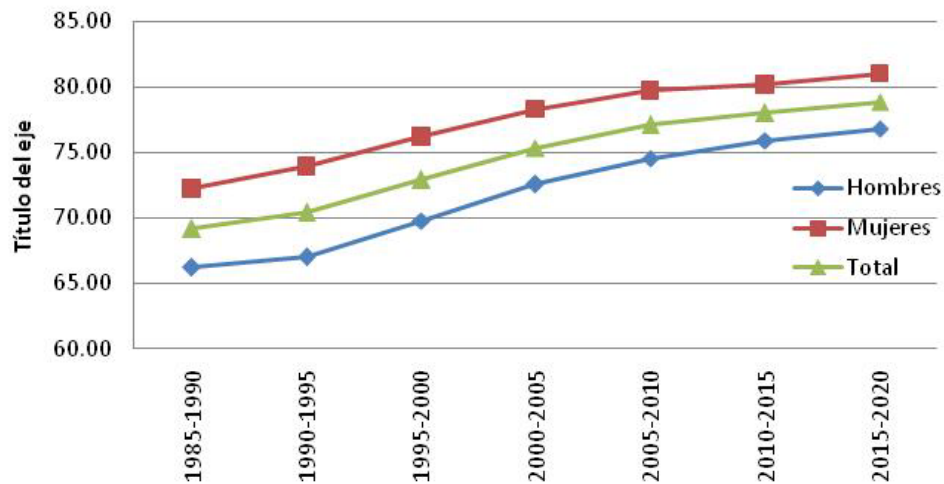
Relación de dependencia



Bogotá evolución mortalidad infantil



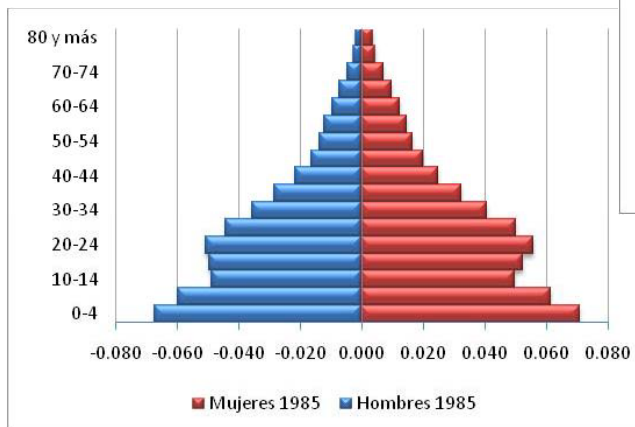
Bogotá: Evolución de la esperanza de vida 1985-2020



Evolución de la estructura poblacional

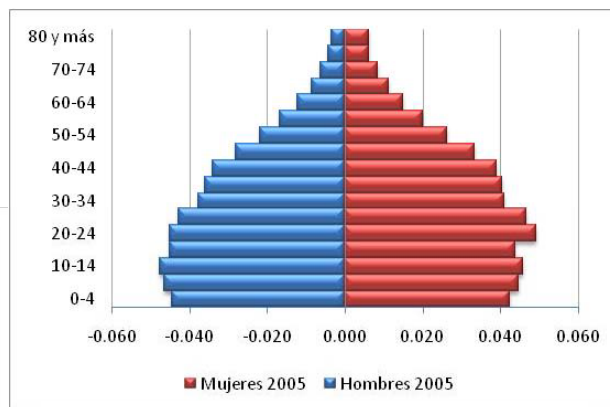
Bogotá D.C.:

1985

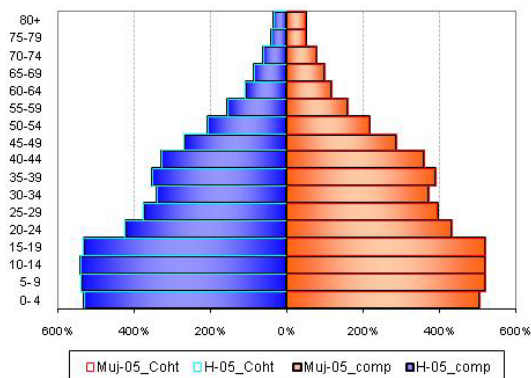


Entorno

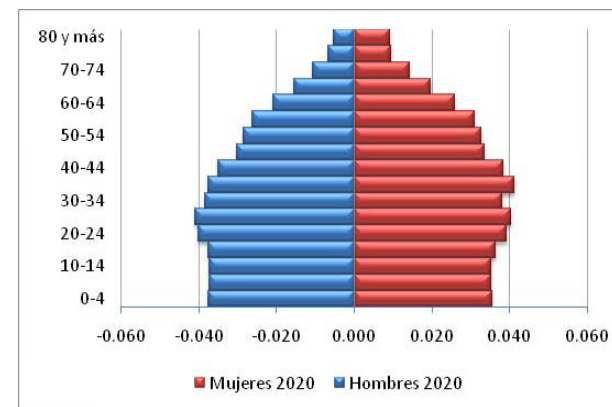
2005



2005



2020



2020

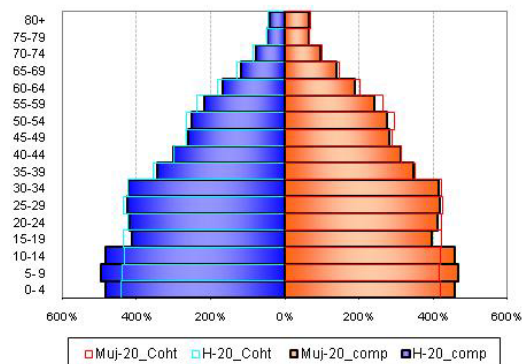
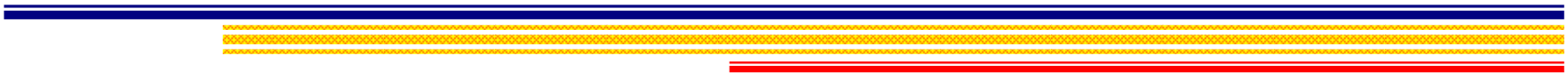




Imagen tomada de la presentación de: **“Macroproyecto urbano regional del área de influencia directa del aeropuerto El Dorado - Unión Temporal TAU ACON”**



Bogotá :

Número de hogares con NBI insatisfechas por localidades

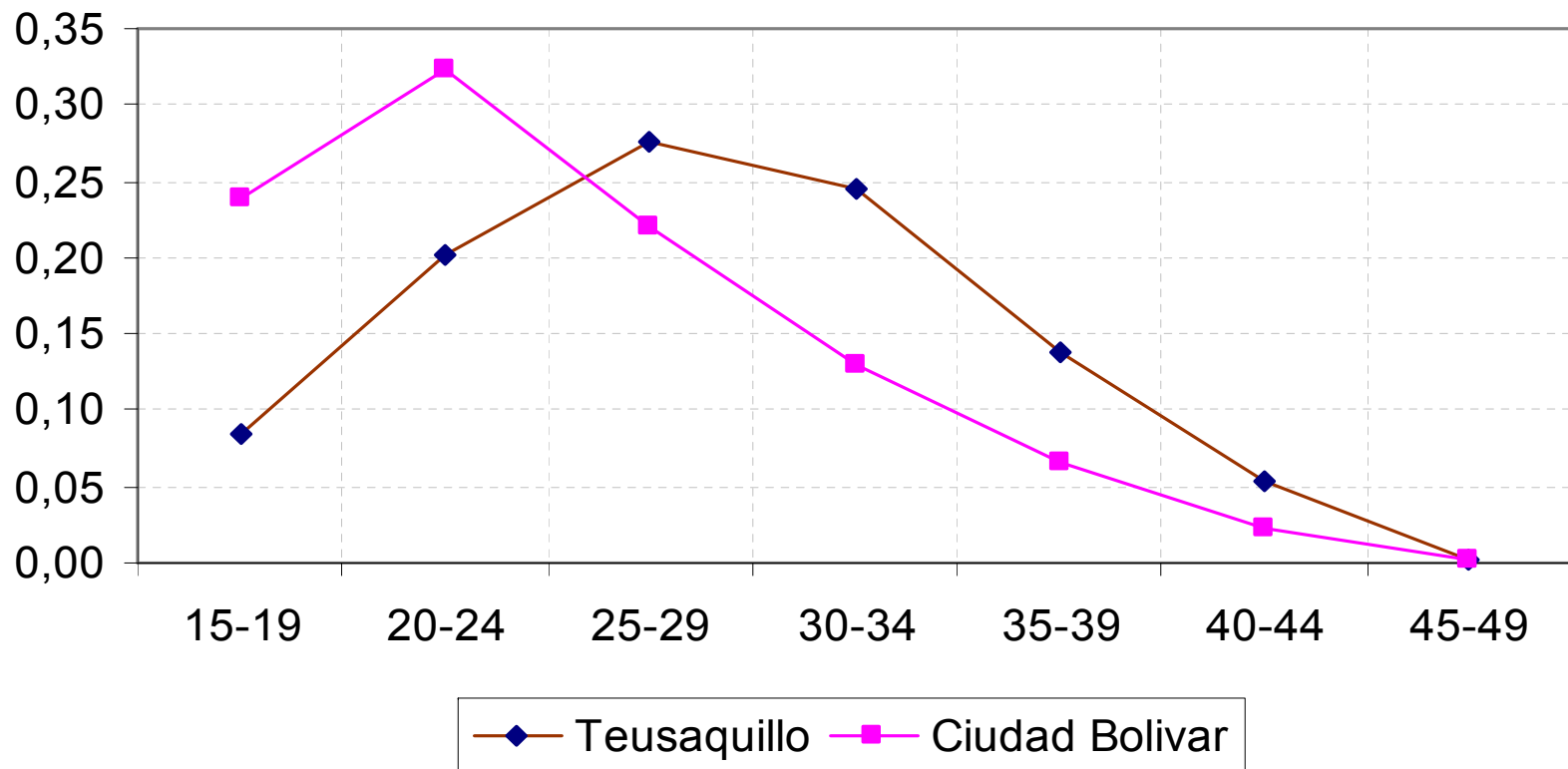
LOCALIDADES	ECV-2003		ECVB-2007	
	Pobres por NBI (Una o más NBI)		Pobres por NBI (Una o más NBI)	
	TOTAL	%	TOTAL	%
Total Bogotá	112.223	6,0	98.276	5,0
Usaquén	3.726	2,9	2.889	2,1
Chapinero	454	1,0	828	1,6
Santa Fe	2.496	8,1	2.774	9,2
San Cristóbal	12.485	12,3	7.966	7,4
Usme	8.715	12,0	7.006	9,1
Tunjuelito	4.095	8,3	3.100	6,2
Bosa	11.034	8,4	10.424	7,6
Kennedy	17.342	7,1	11.277	4,3
Fontibón	4.694	5,8	2.339	2,5
Engativá	7.240	3,3	6.617	2,7
Suba	6.329	2,4	8.141	2,8
Barrios Unidos	2.391	3,5	2.424	3,5
Teusaquillo	84	0,2	230	0,5
Los Martires	938	3,6	969	3,6
Antonio Nariño	872	2,8	1.041	3,4
Puente Aranda	1.930	2,8	1.535	2,2
La Candelaria	465	5,9	412	5,3
Rafael Uribe Uribe	7.537	7,8	7.753	7,6
Ciudad Bolívar	19.394	13,8	20.260	13,9
Sumapaz			290	21,3

LOCALIDAD	ECV-2003	ECVB 2007
	ICV	ICV
Total Bogotá	89,28	90,09
Usaquén	93,60	94,37
Chapinero	96,61	96,26
Santa Fe	88,28	87,51
San Cristóbal	83,68	86,65
Usme	82,91	85,07
Tunjuelito	87,19	88,66
Bosa	85,40	86,38
Kennedy	88,94	90,02
Fontibón	90,03	92,69
Engativá	91,78	91,59
Suba	91,60	91,89
Barrios Unidos	92,44	92,46
Teusaquillo	96,03	96,48
Los Martires	89,78	90,44
Antonio Nariño	90,79	90,57
Puente Aranda	90,43	92,17
La Candelaria	88,90	90,43
Rafael Uribe Uribe	87,06	87,21
Ciudad Bolívar	83,50	83,90

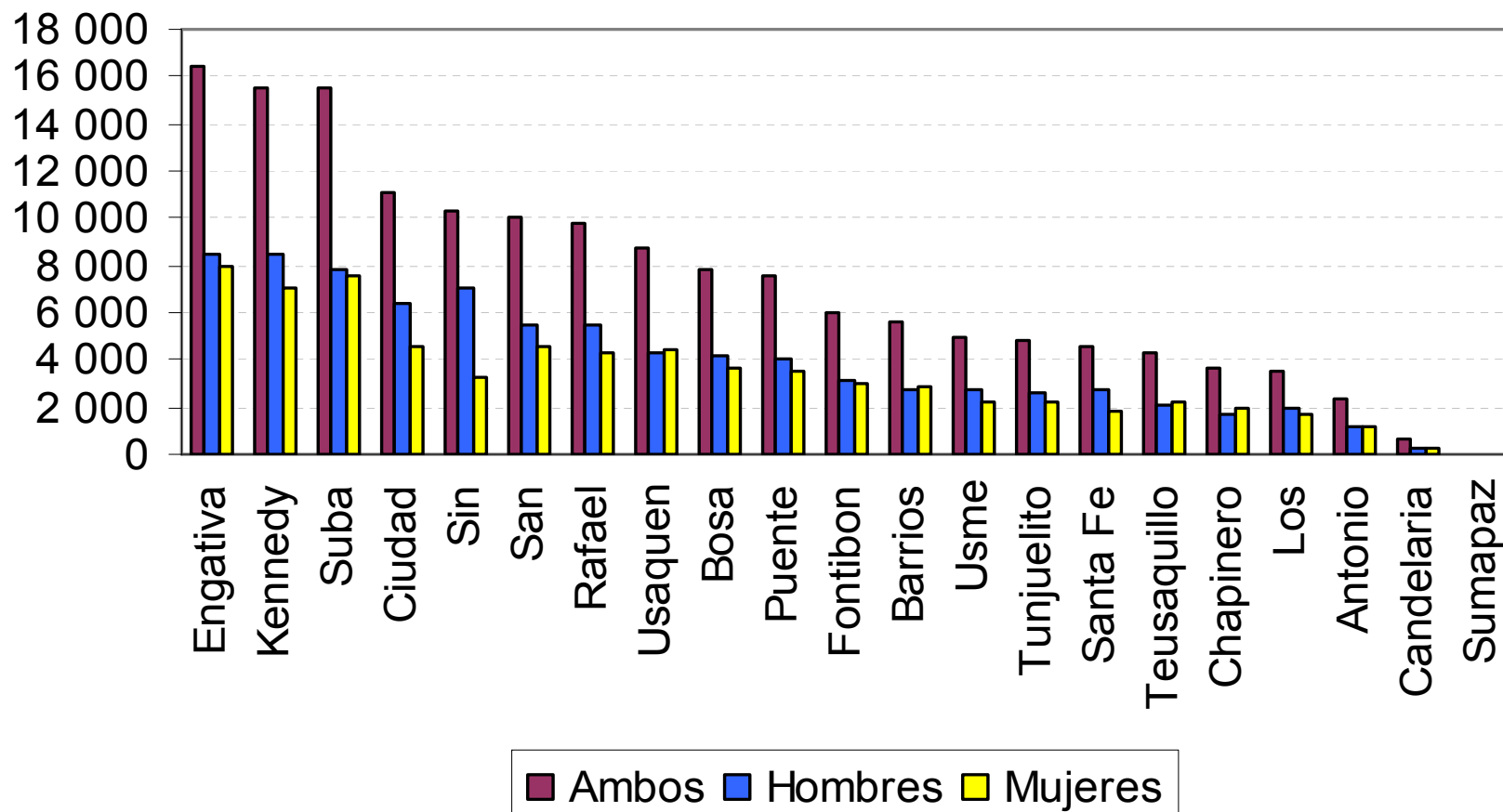
Fuente: DANE - DAPD, Encuesta de Calidad de Vida Bogotá 2003
DANE - SDP, Encuesta de Calidad de Vida Bogotá 2007

Nota: La ECV-2003 recalculada a partir de las nuevas proyecciones de población
Procesamiento: SDP, Dirección de Información, Cartografía y Estadística

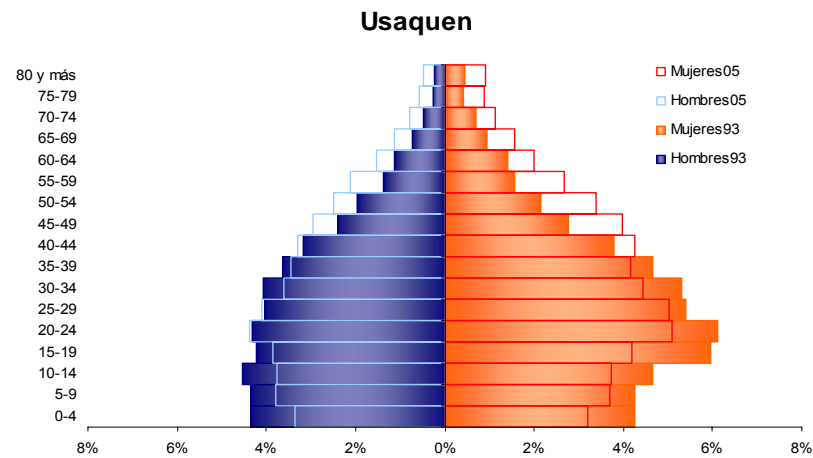
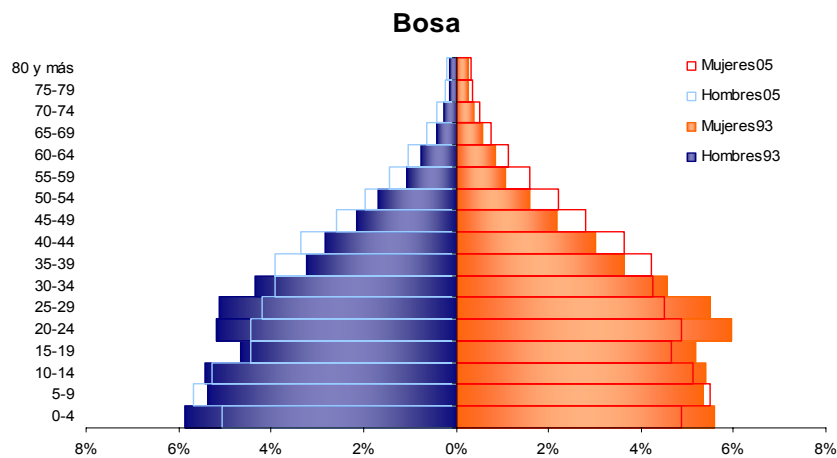
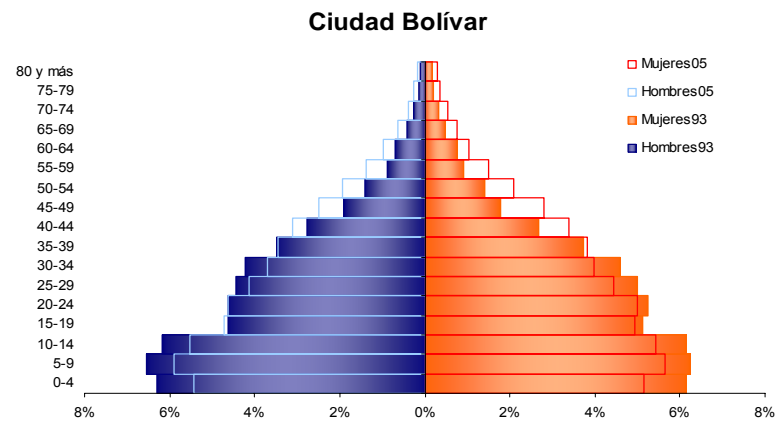
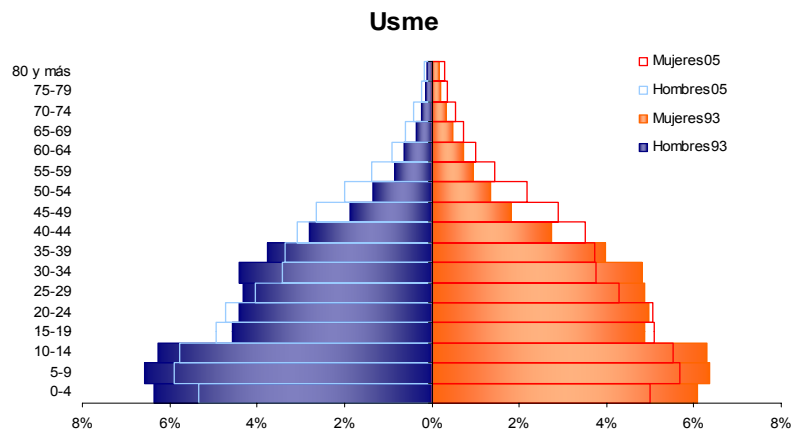
Análisis comparativo de la participación de los nacimientos por grupos de edad de la madre



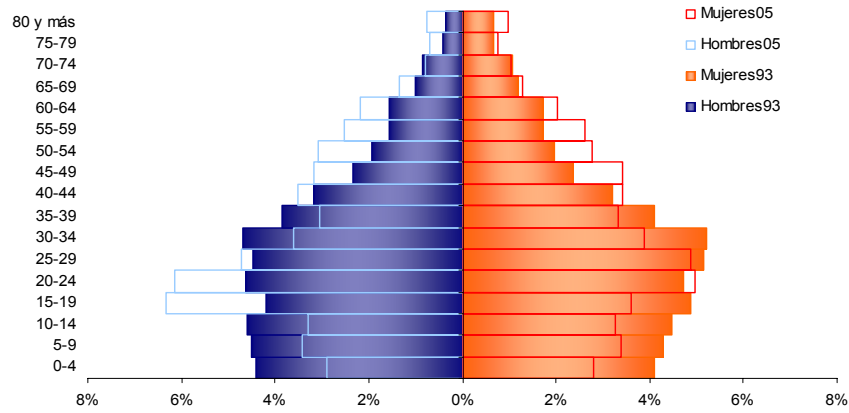
Defunciones de Bogotá D.C. por localidades 2000 - 2005



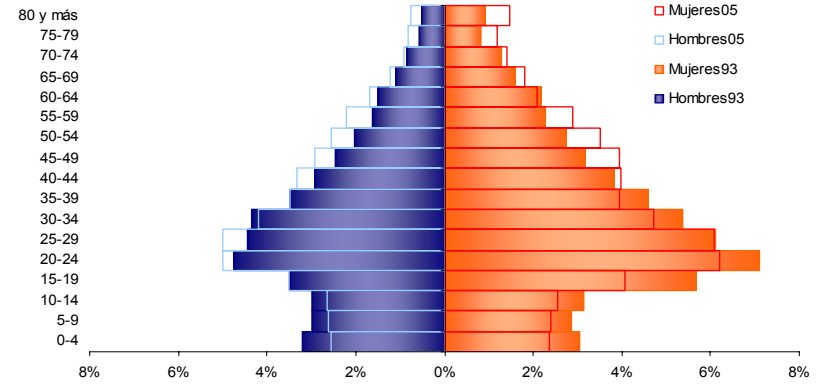
ESTRUCTURAS DE POBLACIÓN POR LOCALIDADES



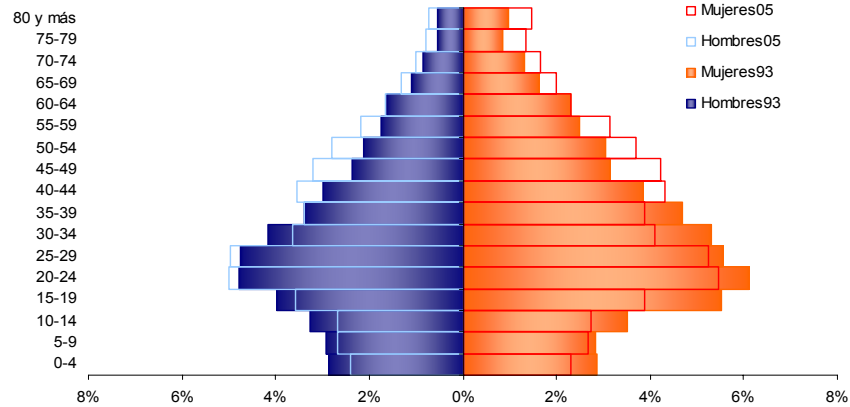
Candelaria



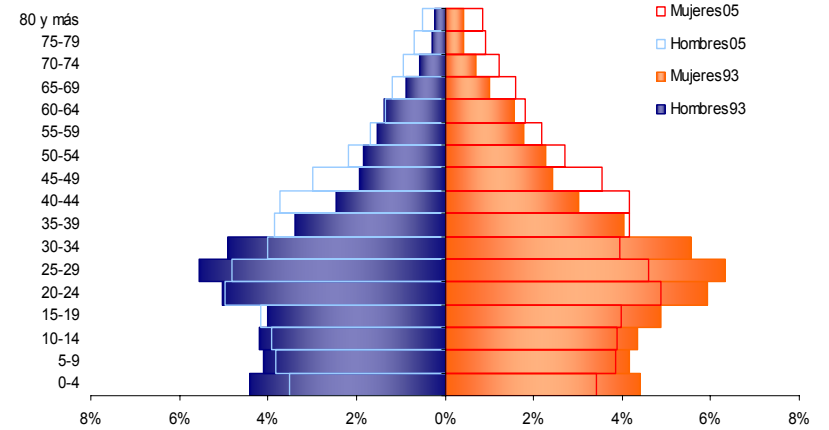
Chapinero



Teusaquillo



Puente Aranda



Indicadores de los 17 municipios del entorno de Bogotá

AÑO	TASAS DE REPRODUCCION		TASAS DE FECUNDIDAD (POR 1,000 MUJERES)		EDAD MEDIA DE LA FECUNDIDAD (AÑOS)
	BRUTO	NETO	GLOBAL	GENERAL	
2005-2010	1.34	1.29	2.74	84.8	26.58
2010-2015	1.24	1.21	2.55	79.8	26.29
2015-2020	1.15	1.13	2.37	74.3	26.04

AÑOS	ESPERANZA DE VIDA AL NACER (AÑOS)			TASA MORTALIDAD INFANTIL	DEFUNCIONES		
	HOMBRES	MUJERES	TOTAL		EDAD 0	EDAD 0-4	EDAD 1-4
2005-2010	72.48	78.09	75.21	20.5	2,926	3,278	353
2010-2015	76.12	80.15	78.08	19.9	3,077	3,329	252
2015-2020	76.89	80.79	78.79	19.2	3,115	3,352	238



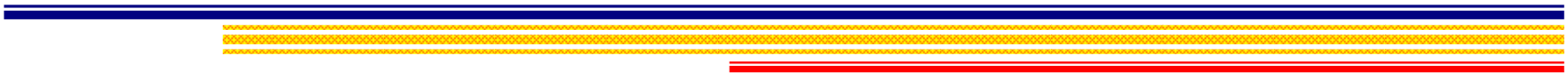
Conclusiones

- El conocimiento de las dinámicas demográficas es importante, tanto para comprender el efecto de la evolución de la concentración de la población, como para considerarla en la formulación y ejecución de políticas sociales y de ordenamiento territorial, cuya puesta en práctica demanda una definición territorial y social precisa de poblaciones objetivo.



Conclusiones

- Los grandes centros urbanos al consolidarse tenderán al envejecimiento de su población desde la perspectiva demográfica, por lo cual las administraciones deben prever la construcción de ambientes de calidad que correspondan con la vulnerabilidad de este grupo poblacional, tanto en diseño de servicios, actividades lúdicas e infraestructura de una parte, y de otra prever las finanzas municipales para atender el gasto social



Conclusiones

- Aunque las áreas metropolitanas y grandes ciudades ofrecen mayores oportunidades de desarrollo respecto a otras áreas al interior del país, se debe tener en cuenta que en su interior se presentan problemas de desigualdad social y problemáticas de tipo ambiental; por lo tanto la comprensión de sus dinámicas internas es importante para identificar soluciones que mejoren la calidad de vida de sus habitantes.



Conclusiones

- Existe un sistema de ciudades intermedias que aunque no se encuentra definido de forma político administrativa, requiere ser comprendido para la definición e implementación de política publica que permita su desarrollo y aprovechamiento como una entidad que pueda ser complementaria a las grandes ciudades centrales.



GRACIAS POR SU ATENCIÓN

