

**VIII SEMINARIO DE INVESTIGACIÓN
URBANO REGIONAL.**

**Medellín, la transformación
y la promoción del lugar**

**Eryka Torrejón Cardona
Doctora en Geografía
Universidad Autónoma de Barcelona
Socióloga Universidad de Antioquia
Investigadora Grupo Medio Ambiente y Sociedad**

“ Al final del Imperio Romano, los dioses ya se habían ido y Dios no había llegado todavía. Hubo un momento en que el hombre estuvo solo en el mundo y yo creo que, ese momento es muy similar al momento que estamos viviendo nosotros, y concretamente Colombia, pero en general en el mundo ”

(Sergio Cabrera: Mesa Redonda, 2006)

1. Justificación.
2. Presupuestos y preguntas de investigación.
3. Metodología.
4. Marco conceptual
5. Ubicación.
6. Contexto local.
7. Resultados.
8. Reflexiones.

1. JUSTIFICACIÓN

¿ Por qué explorar la imagen de la ciudad?

1. Cultural: La imagen es un hecho urbano
(determinismo geográfico)

2. Económicos: La imagen se emplea como una estrategia
(publicidad) para la inserción en el mercado (mundialización)

3. Políticos: Es una tarea (incorporada) de las administraciones locales.
(desarrollo local)

Ejemplos de ciudades:

Boston.

Bogotá.

Berlín.

Barcelona

Bilbao.

Sao Paulo.

Curitiba.

Buenos Aires.

Santiago

Ranking

ciudades
2013

LA HORA DEL MARKETING

“ LAS GRANDES CIUDADES
SON LAS MULTINACIONALES DEL SIGLO XXI ”

JORDI DE RIU Y MARCEL CASTELLÓ, SOCIAL Y GLOBAL,
LA SECCIÓN DE LAS CIUDADES DEL IIR
“ EL ÚLTIMO IMPERIO ” (1991)

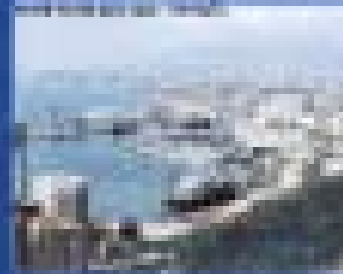
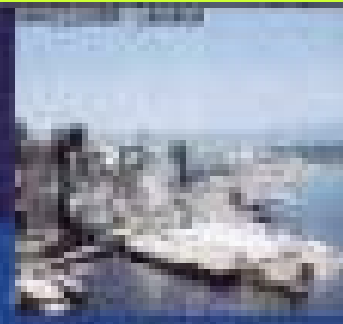


Talcahuano

Ciudad Puerto Emergente del Tercer Milenio



Plan Estratégico Desarrollo Económico
PEDE - M. Talcahuano - IMCCON S.A.
Eduardo Hernández Rojas
Arquitecto



oportunidad de Santiago

FELIPE MARCOS I.

LA CAPITAL, DESPUÉS DE HABER SIDO
CONSIDERADA COMO LA ÚNICA CIUDAD DE LAS
RELACIONES EN AMÉRICA LATINA, SE ENCONTRA
A LOS DÍAS DE SU EXISTENCIA. A LA VEZ
LA RELACION ENTRE LOS DOS
MUNDOS, EL COMERCIO
DE LA SANTIAGO
DE NUESTRO
MUNDO.



¿Por qué Medellín?

- 1. Es una ciudad de situaciones extremas**
- 2. Es una ciudad industrial, interandina y del sur.**
- 3. Es una experiencia (mi) urbana.**

¿Por qué la visión externa?

- 1. El contexto internacional tiende a afectar la vida urbana, pero también puede ayudar a mejorar su calidad**
- 2. Las personas extranjeras pueden realizar una lectura transversal de la ciudad vinculada a escenarios internacionales.**
- 3. El cine (largometraje) de Víctor Gaviria es el único que ha tenido un reconocimiento en festivales de cine internacionales.**

¿Por qué la visión externa?

- 1. El contexto internacional tiende a afectar la vida urbana.**
- 2. Las personas extranjeras pueden realizar una lectura transversal de la ciudad**
- 3. El cine de Víctor Gaviria ha tenido un reconocimiento en festivales internacionales**

¿Por qué la visión externa?

- 4. Hay un monopolio de los medios masivos de comunicación a nivel local. (violaciones a la libertad de prensa).**
- 5. La Vanguardia es un ejemplo de la prensa de España (Europa)**

¿Por qué el período 1990 – 2007?

- 1. Constitución Nacional de Colombia 1991: descentralización y reconocimiento de colectivos.**
- 2. Se implementa el modelo neoliberal.**
- 3. Se agudiza el conflicto armado en la ciudad.**

2. Presupuestos de investigación

Manuel Castells – David Harvey

Hay cambios en la percepción espacial de Medellín durante 1990-2007.

La imagen de Medellín se vincula con una identidad social deteriorada.

Los cambios en la imagen internacional de Medellín obedecen a un proceso escalar.

2. Preguntas de investigación

- *¿Cuáles son los contenidos de los artículos de prensa dedicados a Medellín?*
- *Cuáles son las especialidades que se presentan en estos contenidos?*
- *¿Cuáles son las percepciones que tienen sobre Medellín las personas extranjeras?*

3. Metodología

Lo cualitativo: Permite explorar las percepciones colectivas e individuales. Se pueden resaltar las significaciones, intersubjetividades del hecho urbano

Estudio de caso permite obtener información particular, a profundidad y representativo de los procesos sociales. Es Reflexivo, procesal y propositivo. (*No es comparativo, generalizable o un estado del arte*)

Análisis de contenidos

Selección y clasificación de 50 artículos del Diario *La Vanguardia* (editado en Barcelona - España) con contenidos (*cualidades***) de la ciudad de Medellín, durante 1990 – 2007.**

Entrevistas semiestructuradas

Se realizaron **veinte entrevistas** semiestructuradas.

Criterios:

Nacionalidad: Españoles y colombianos con residencia en España.

Ocupación: Docentes universitarios, documentalistas, defensores de derechos humanos y empresarios

Visitas a la ciudad: Más de una visita en el período 1990-2007.

Sexo: ocho mujeres, doce hombres.

Duración: 60 a 90 minutos. Cara a cara.

4. MARCO CONCEPTUAL

- Hace mucho tiempo, leí en una entrevista a Michael Foucault y le preguntaron: “¿Qué pensaba que era el papel del intelectual de izquierda en la sociedad?”
- Y él explicaba que, básicamente, el papel de un intelectual en una sociedad moderna es el de trazar el mapa donde vive, de examinar los accidentes sociales y sí vale la pena, detenerse en algunos. (Sergio Cabrera: Mesa Redonda, 2006)

| | |
|--|--|
| <p>Geografía humanística (1970)</p> | <p>Influencias: Geografía del comportamiento y geografía de la percepción</p> <p>Fenomenología de Husserl – Existencialismo de Sartre</p> |
| <p>Primeros autores y bases</p> | <p>Wright (1947), Tuan (1974,1977), Lowenthal (1998).</p> <p>Explorar la vida cotidiana (mundo de la vida). Lo subjetivo, perceptivo y sensorial de la experiencia urbana.</p> |
| <p>Contexto</p> | <p>Reinserción del espacio en la teoría social (Nogué-Albet, 2004)</p> <p><i>Giro cultural.</i></p> <p>Revisión de la geografía regional y económica (Massey, Allen & Sarre, 1990; Massey, 1995; Crang, 1998; Crang & Thrift, 2000)</p> |

| | |
|---|--|
| <p>Trialéctica espacial</p> <p>(Henri Lefebvre)</p> | <p>La trialéctica es una concepción que privilegia el proceso continuo de análisis de las transformaciones del espacio.</p> <p>El espacio se concibe como un proceso continuo que se expresa en la vida urbana</p> |
| <p>A</p> | <p><i>El espacio es mutante. (AUSENCIAS Y PRESENCIAS)</i></p> |
| <p>B</p> | <p><i>El espacio es una expresión del lenguaje (TRANSFERENCIA SIMBÓLICA: COMUNICACIONAL)</i></p> |
| <p>C</p> | <p><i>El espacio alberga la vida cotidiana (SUBJETIVO, PERSONAL)</i></p> |

Nociones

Estigma e imaginarios urbanos

Irving Goffman (2001). Categorías y atributos sociales

Lugar y sentido del lugar

Yi – Fu Tuan (1974,1977,2003). Categoría identitaria del lugar.

Imagen de ciudad

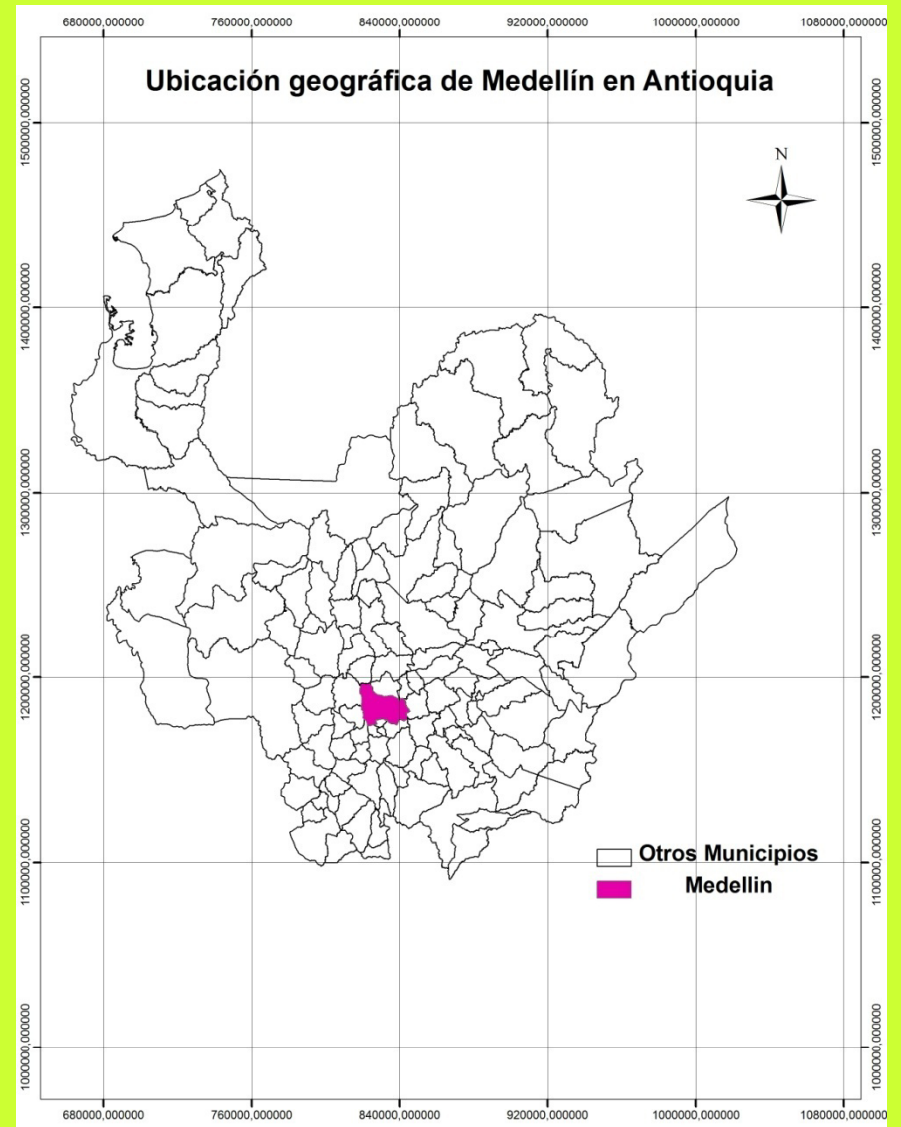
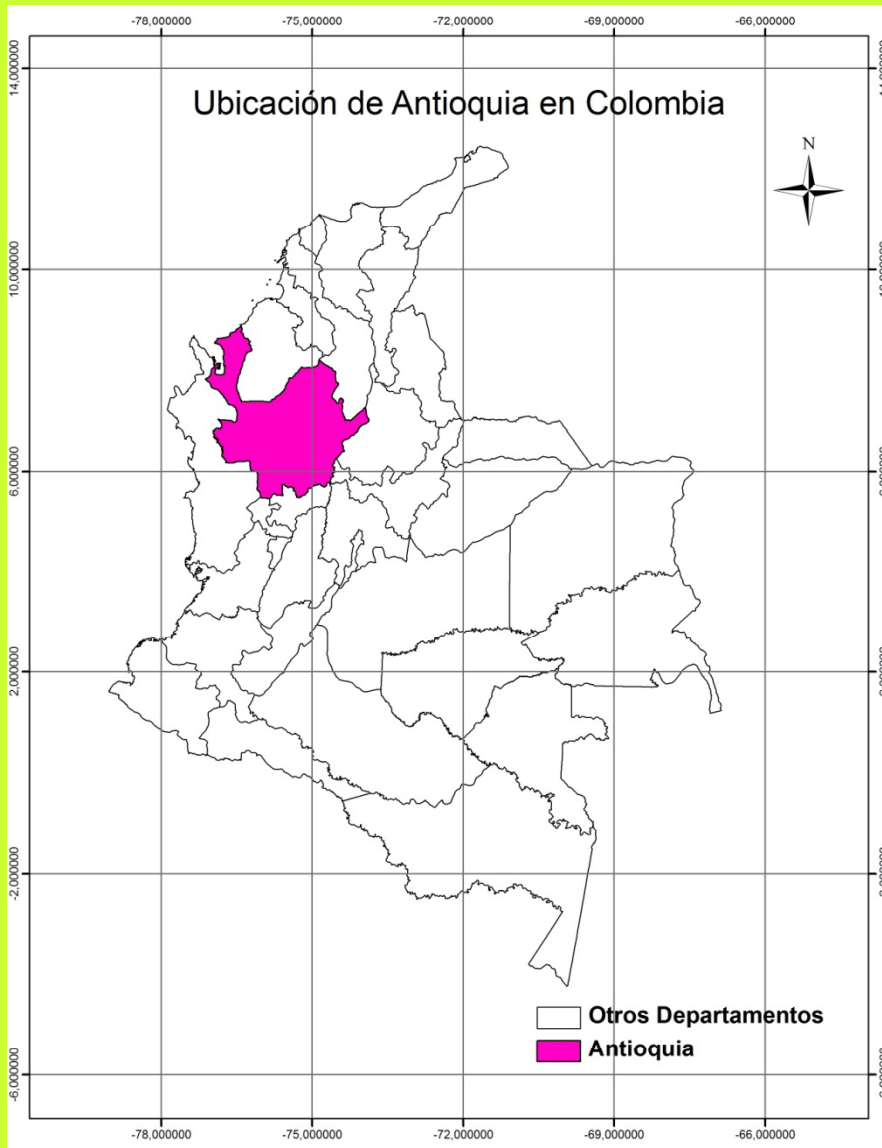
George Simmel (1999), Crang (1998), Crang & Thrift (2000), Benach (2000). Hecho social , una práctica social del espacio (la ciudad)

Percepción espacial/inter subjetividad espacial

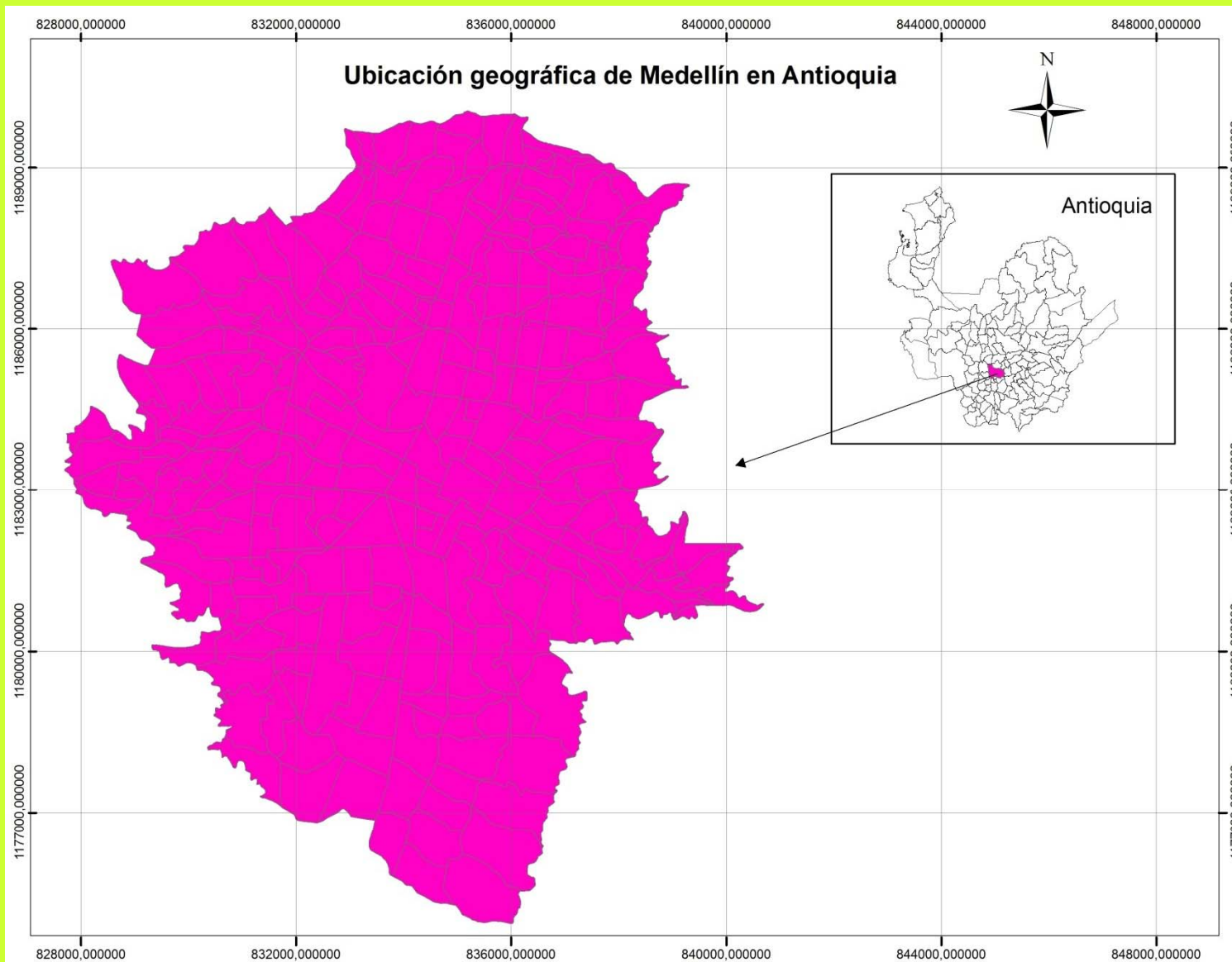
Yi-Fu Tuan (2003) Aprehensión del mundo a partir del mundo personal

5. UBICACION

Ubicación



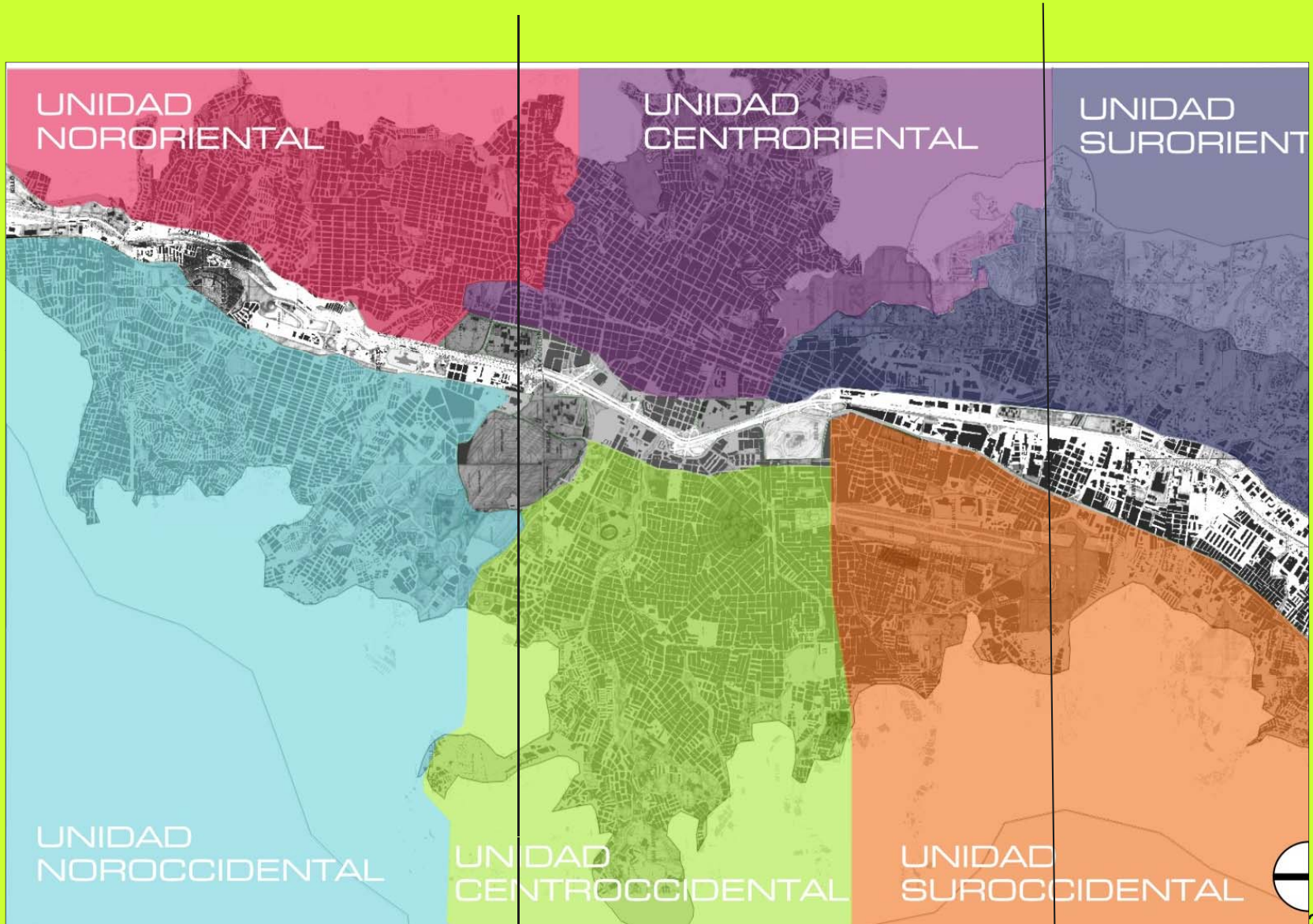
6. Contexto Local



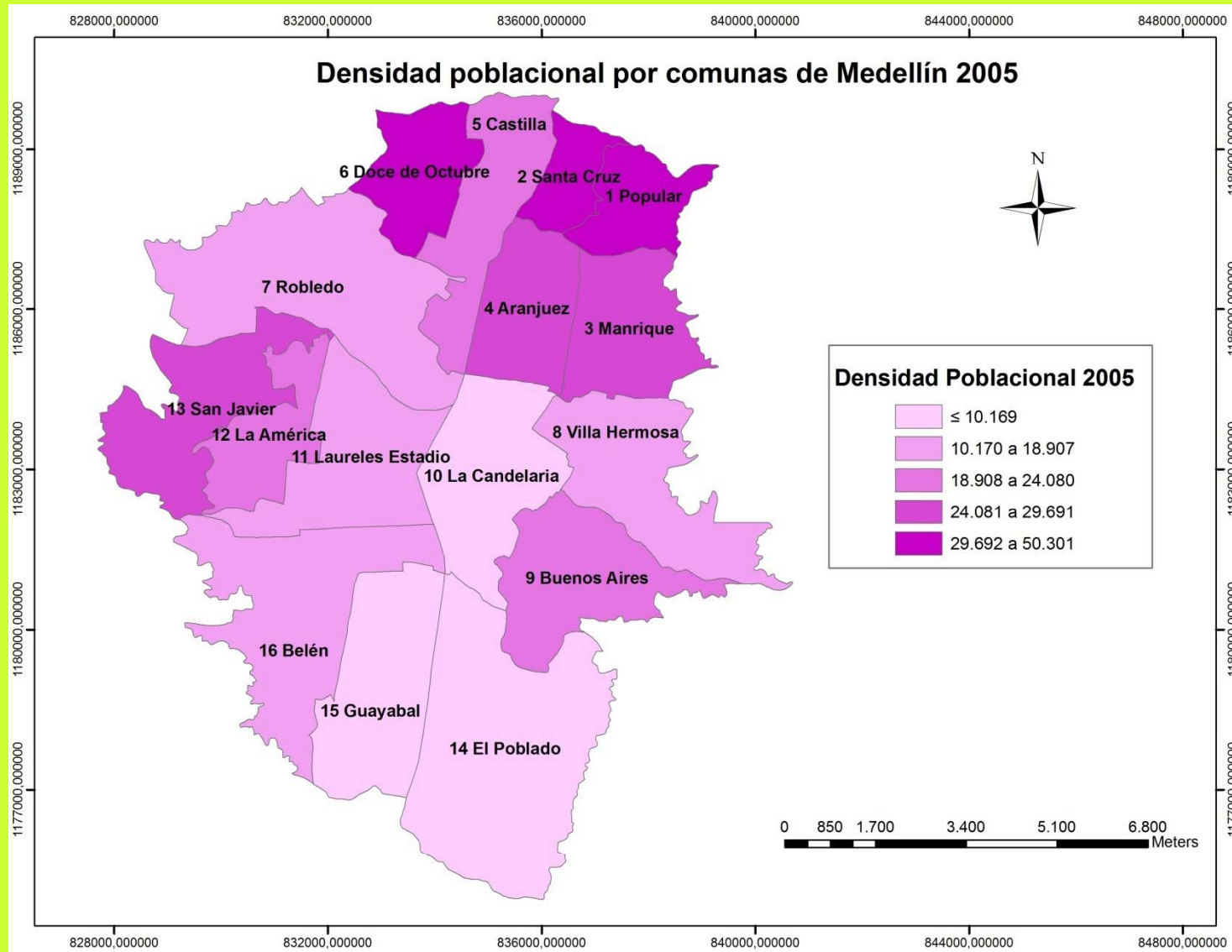
Comunas



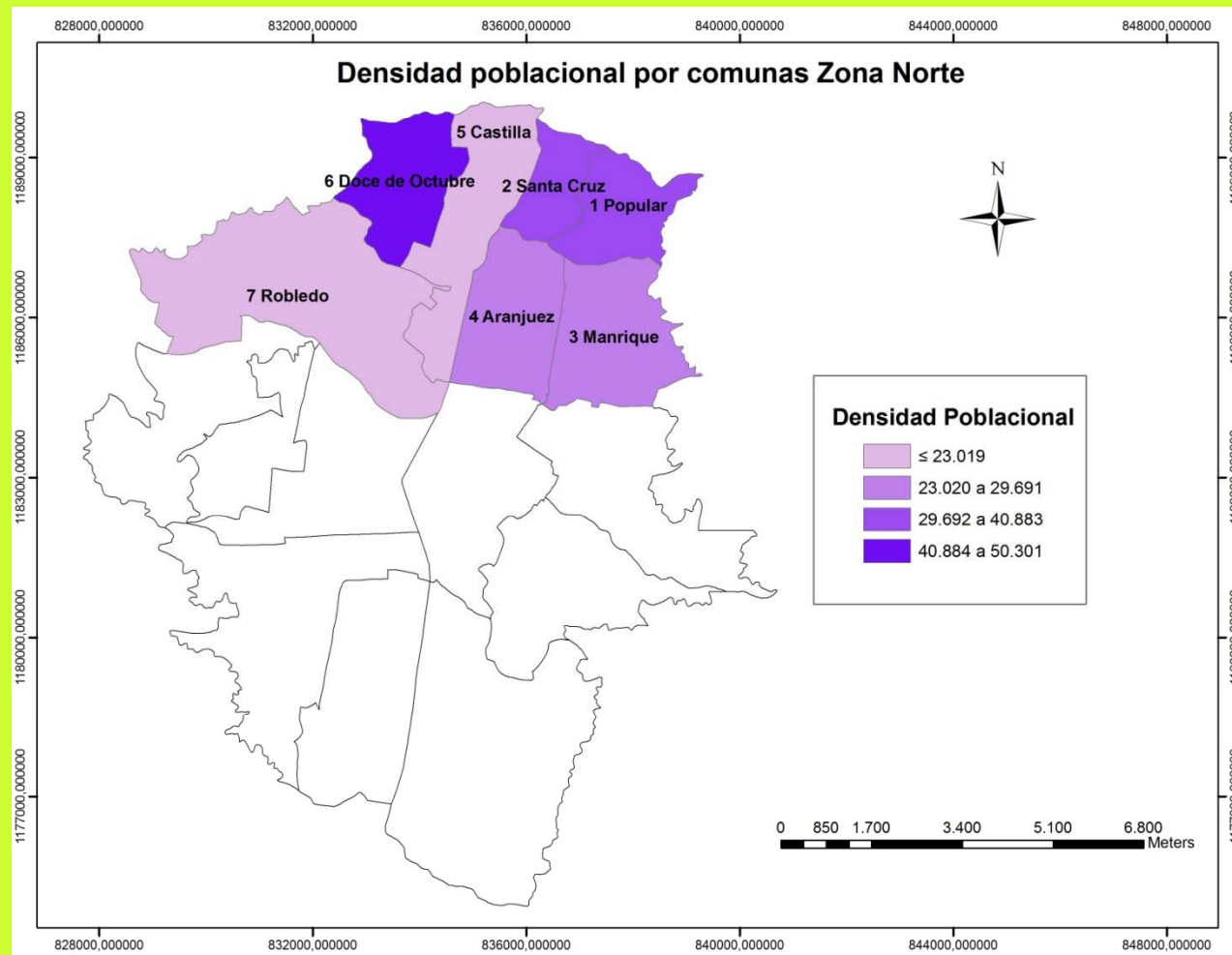
ZONAS GEOGRÁFICAS



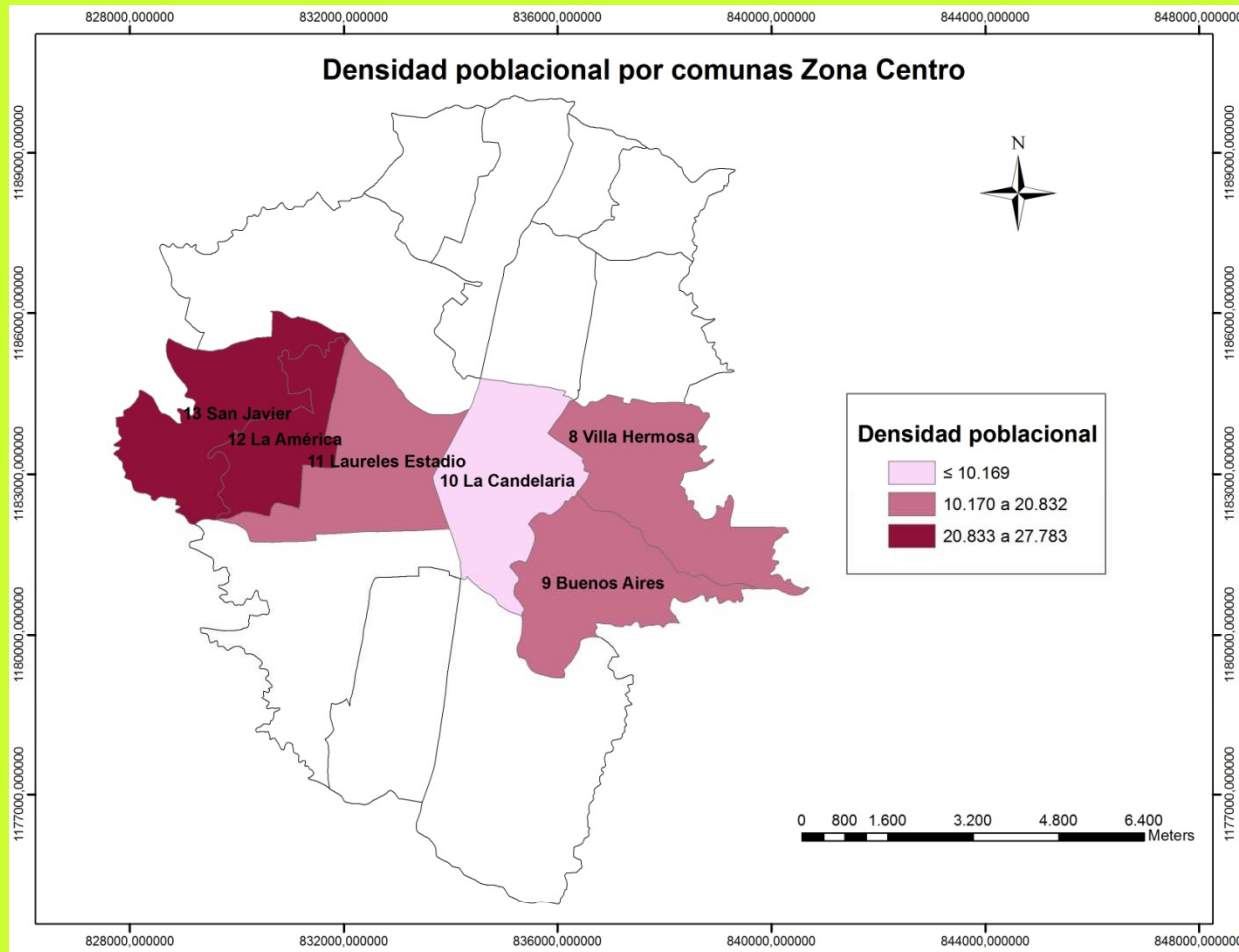
Densidad poblacional



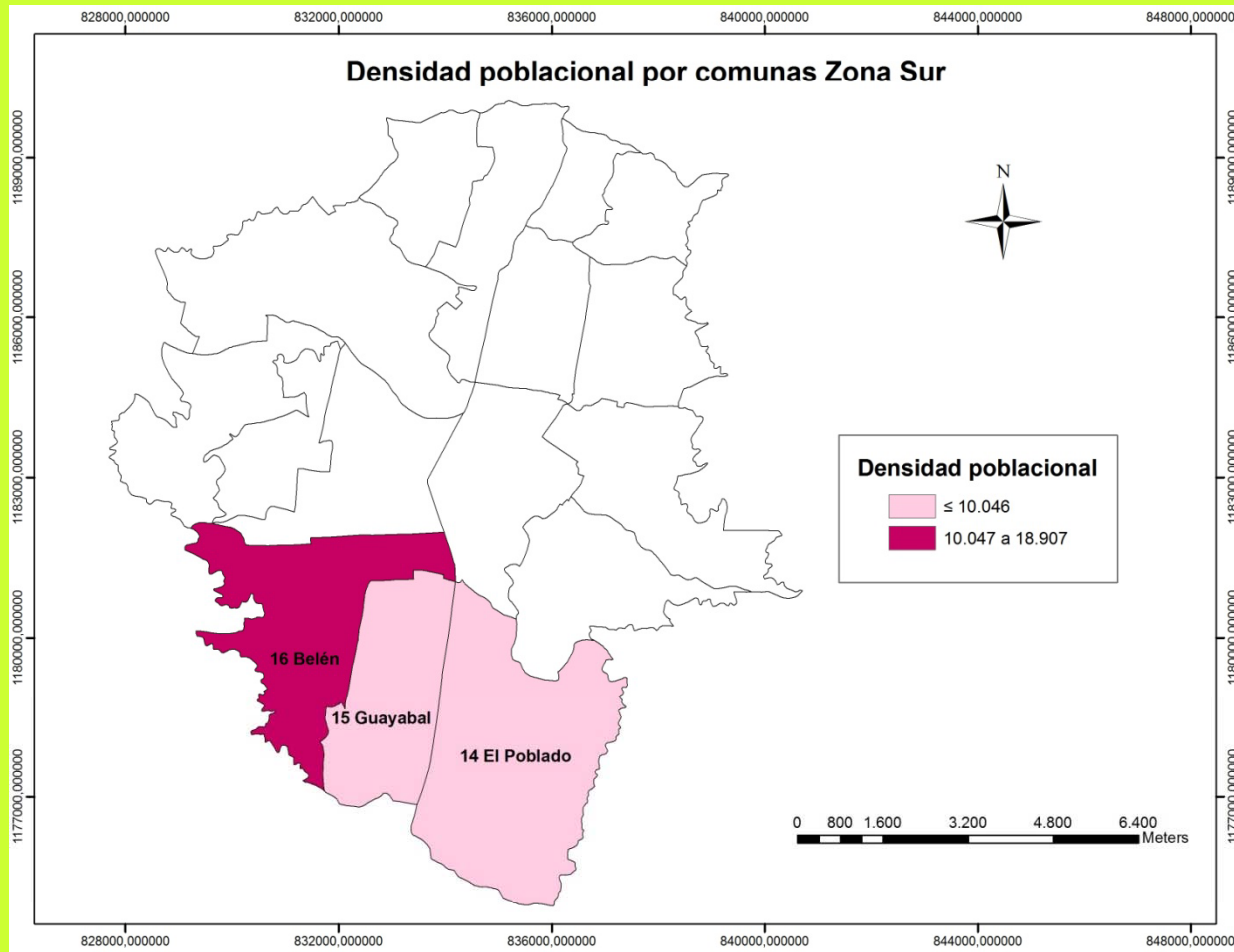
Zona Norte

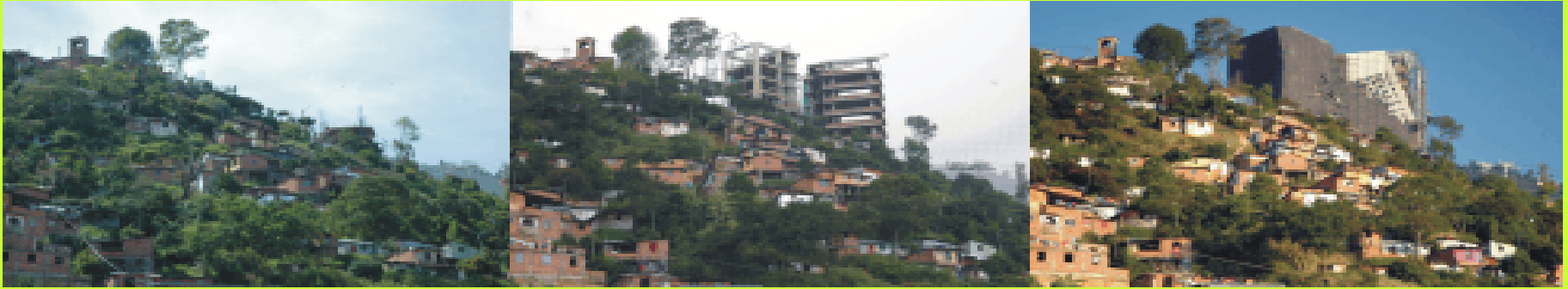


Zona Centro



Zona Sur

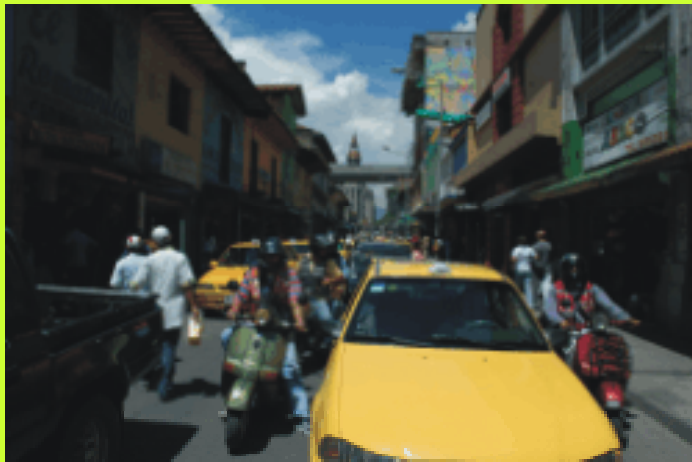




2. PARQUE BIBLIOTECA ESPAÑA – CERRO SANTO DOMINGO SAVIO



Urbanización zona centro: La Alpujarra, Guayaquil, Carabobo.



URBANIZACIÓN ZONA SUR



7. Resultados

Resultados prensa

| | |
|---|---|
| Medellín, víctima del cártel (1990 – 1994) | (simplificación) Medellín : Colombia Medellín: Droga Medellín: Comuna: barrio periférico Medellín: Pablo Escobar |
| Ciudad entre guerras (1995 – 2001) | Medellín: Guerra y postconflicto Medellín: grupos armados ilegales (conflicto armado interno nacional) |
| Medellín, 2000 2002 – 2007 | Contenidos culturales, educativos y deportivos RENOVACIÓN URBANA – EQUIPAMIENTOS COLECTIVOS EN LAS ZONAS DE LADERA Parques – bibliotecas-sistema de transporte (Metro plus y Metrocable) |

**Medellín se presenta en la prensa a partir de tópicos.
Estos tópicos hacen que la ciudad se mantenga por:**

MONOTEMATIZACIÓN

FABULACIÓN

SENSACIONALISMO

TÓPICOS

OCIO
Los adultos piden a los Reyes Magos que les envíen, sobre todo, juegos de mesa
29

Sociedad

OBRAS PÚBLICAS
La autopista de Mañresa se usa más en fin de semana **22**

MEDIO AMBIENTE
Réplica española en el caso del petrolero "Khark 5" **23**

La policía decomisa 60 kilos de cocaína al cártel de Medellín



Los narcotraficantes habían ocultado en un contenedor la mayor parte de la partida de droga confiscada por la policía barcelonesa

SUCESOS

■ El cártel de Medellín envió a Barcelona un contenedor fabricado con vigas huecas, que ocultaban 32 kilos de cocaína. La policía decomisó dos partidas más de este estupefaciente y detuvo a nueve personas presuntamente implicadas en narcotráfico

torio de una empresa de envío de paquetes, que tiene oficinas en Caracas, Nueva York, Miami y Barcelona. En la misma firma trabaja su compañera, Gloria Vélez.

Hace un mes, la policía averiguó que la banda esperaba un importante envío de cocaína, procedente de Colombia. Dicho cargamento iba a ser remitido por medio de la empresa de paquetería y llegaría hasta Barcelona por barco en un contenedor. La policía policial ca-

ría Vélez. Finalmente se halló el contenedor, depositado ya en el puerto, y que ocultaba 32 kilos de cocaína.

El contenedor había partido del puerto de Barranquilla (Colombia). Según informaron fuentes policiales, la organización contrató los servicios de una empresa legal en dicha ciudad colombiana. Esta firma facilitó un contenedor, que fue sustituido por otro en el que se falsificaron los números de registro y la documentación, de la misma forma que a un automóvil se le cambia la matrícula y el número del bastidor cuando es robado.

Los narcotraficantes habían construido el duplicado del contenedor con unas vigas huecas en las cuales se ocultaron los paquetes que contenían los 32 kilos de narcótico. En la documentación se declaraba que la mercancía incluida en el contenedor era ropa y cristalería, productos que, en efecto, se transportaron en el contenedor para disimular su verdadero objeto: el narcotráfico.

Según fuentes policiales, Hernán Giraldo se desplazó desde Medellín a Barcelona para supervisar personalmente todos los detalles de la operación. Octavio Cardona fue el encargado de contactar con traficantes españoles para la venta de la "mercancía", mientras

El cargamento supuso 3.600.000 dosis y valdría, una vez vendido en el "mercado negro", varios miles de millones de pesetas

que Gloria Vélez era quien tenía que recibir la droga. Elmer Jaramillo estaría supuestamente implicado en la organización y las dos jóvenes han sido detenidas en calidad de cómplices.

La cocaína intervenida fue enviada a Barcelona por el cártel de Medellín, grupo que preparó en Colombia el contenedor, según informaron fuentes policiales. Los seis colombianos estarían relacionados con esta banda, según explicó un portavoz policial, en especial Giraldo y Cardona.

Las investigaciones acerca de las actividades del grupo de colombianos permitió a los inspectores de la sección de Estupefacientes descubrir otra operación en la que también estaría implicado el cártel de Medellín. Los detenidos son los tres españoles reseñados anteriormente.

Fuentes policiales señalaron que Vicente Romero y Manuel Aparicio prepararon y financiaron un viaje a Colombia para adquirir cocaína. Ambos tienen antecedentes por tráfico de narcóticos y otros delitos. Mercedes Melinés fue utilizada como "correo", y a su regreso traía en su maleta 12 kilos de ropa impregnados en estupefaciente. En Barcelona, el grupo tenía listo éter para separar la droga de las fibras, cuando detectaron que se había

do con Gloria Vélez y las dos jóvenes son hi-

LA VANGUARDIA

VIERNES, 3 DE DICIEMBRE DE 1989 Fundada en 1864 por don Carlos y don Bartolomé Galdá Número 40.230 100 pág.

La reforma laboral dejará sin vacaciones al Congreso



El Gobierno considera la propuesta de habilitar el mes de enero para acelerar la aprobación del proyecto

MADRID. — El ministro de Hacienda, Carlos de los Ríos, ha propuesto al Congreso del Gobierno que se suspendan las vacaciones parlamentarias del mes de enero para acelerar el trámite de la reforma del sistema laboral. La propuesta fue presentada en el Congreso el pasado 29 de diciembre de 1989. Desde su aprobación en octubre, la parte de la reforma laboral que trata de flexibilizar el despido y la negociación colectiva se ha podido entrar en vigor hasta finales del primer se-

INDICE

| | |
|-----------------------|----|
| Sociedad | 2 |
| Internacional | 3 |
| Política | 11 |
| Opinión | 10 |
| Sociedad y Ciudadanos | 23 |

REVISAR

Una publicación gratuita de los artículos de la temporada

LIBROS Y ARTE

Los miembros de Cardona levantaron el velo sobre su pasado

Deportes

Cultura y Espectáculos 27
Anuncios clasificados 30
Economía 60

92 PAGINAS

Primera víctima tras el atentado del FIS

Un español, muerto en un atentado terrorista en Argel

ARGEL. — El español Manuel López Balles murió ayer en un atentado terrorista, presuntamente cometido por un grupo radical islámico, en la primera acción armada desde que espeló el atentado del Frente Islámico de Salvación (FIS) contra los españoles residentes en Argel. López Balles resultó muerto cuando viajaba en un autobús con otros españoles, por una explosión causada por la acción de Oussama, Natural de Egipto, se encontraba en Argel para realizar negocios de apropiación de marcos. **PÁGINA 7**

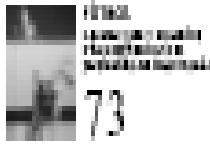
El gobernador civil de Barcelona, sustituto de Roldán

Cardenal, virtual nuevo director de la Guardia Civil

BARCELONA. — El ministro del Interior, Antoni Arias, ha propuesto al gobernador civil de Barcelona, Ferrán Cardenal Alerny, de 49 años, como nuevo director general de la Guardia Civil, en sustitución de Luis Roldán. El ministro propuso a Cardenal que se hiciera cargo de la Guardia Civil durante el interregno a Urrutia. Ferrán Cardenal quedó en sustitución y dará una respuesta en los días próximos. **PÁGINA 11**

El rey del "narco", muerto en Medellín

Pablo Escobar, de 44 años, el narcotraficante más buscado de América, murió ayer en un enfrentamiento armado con el Ejército de Colombia —formado por la policía y el ejército— en una zona controlada por 20 grupos paramilitares. **PÁGINA 2**



Deportes

A UN PASO DEL ORO
MADRID, domingo 24 de marzo
de 19.00 a las 21.00 horas

77

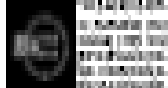
FINIS
La gran final de la Copa del Rey
de fútbol

79

87: Tour de Francia

Botero da una alegría a Colombia

LA VANGUARDIA



El colombiano más conocido en el mundo es el pintor Fernando Botero. Pero el día 23 de marzo se convirtió en un día más importante para él: se convirtió en el primer colombiano en ganar una etapa del Tour de Francia. El piloto colombiano, Juan Pablo Montoya, ganó la etapa de Bogotá a Medellín, una distancia de 160 kilómetros, en un tiempo de 4 horas y 15 minutos. Montoya es el primer colombiano en ganar una etapa del Tour de Francia. El piloto colombiano, Juan Pablo Montoya, ganó la etapa de Bogotá a Medellín, una distancia de 160 kilómetros, en un tiempo de 4 horas y 15 minutos. Montoya es el primer colombiano en ganar una etapa del Tour de Francia.



Juan Pablo Montoya, en acción, gana una etapa del Tour de Francia y se convierte en el primer colombiano en ganar una etapa del Tour de Francia.

Montoya ganó la etapa de Bogotá a Medellín, una distancia de 160 kilómetros, en un tiempo de 4 horas y 15 minutos. Montoya es el primer colombiano en ganar una etapa del Tour de Francia. El piloto colombiano, Juan Pablo Montoya, ganó la etapa de Bogotá a Medellín, una distancia de 160 kilómetros, en un tiempo de 4 horas y 15 minutos. Montoya es el primer colombiano en ganar una etapa del Tour de Francia.

Montoya ganó la etapa de Bogotá a Medellín, una distancia de 160 kilómetros, en un tiempo de 4 horas y 15 minutos. Montoya es el primer colombiano en ganar una etapa del Tour de Francia. El piloto colombiano, Juan Pablo Montoya, ganó la etapa de Bogotá a Medellín, una distancia de 160 kilómetros, en un tiempo de 4 horas y 15 minutos. Montoya es el primer colombiano en ganar una etapa del Tour de Francia.

Montoya ganó la etapa de Bogotá a Medellín, una distancia de 160 kilómetros, en un tiempo de 4 horas y 15 minutos. Montoya es el primer colombiano en ganar una etapa del Tour de Francia. El piloto colombiano, Juan Pablo Montoya, ganó la etapa de Bogotá a Medellín, una distancia de 160 kilómetros, en un tiempo de 4 horas y 15 minutos. Montoya es el primer colombiano en ganar una etapa del Tour de Francia.

Montoya ganó la etapa de Bogotá a Medellín, una distancia de 160 kilómetros, en un tiempo de 4 horas y 15 minutos. Montoya es el primer colombiano en ganar una etapa del Tour de Francia. El piloto colombiano, Juan Pablo Montoya, ganó la etapa de Bogotá a Medellín, una distancia de 160 kilómetros, en un tiempo de 4 horas y 15 minutos. Montoya es el primer colombiano en ganar una etapa del Tour de Francia.

El español se pone al día

Colombia acoge una cumbre de la lengua en la que Iberoamérica hace valer su peso demográfico

JUAN GUINIBARTE
Medellín, domingo 24 de marzo

Colombia acoge una cumbre de la lengua en la que Iberoamérica hace valer su peso demográfico. El encuentro (hasta mañana) tiene una significación especial y simbólica al IV Congreso Internacional de la Lengua Española que se celebra en Cartagena de Indias entre el 23 y el 29 de marzo. Los 22 académicos -incluida la Real Academia Española- aprobaban en Medellín la primera gramática oficial en 76 años, que tendrá dos versiones (una completa y un compendio). Asimismo, se entregaron los premios de la Asociación de Academias de la Lengua y se presentaron el Diccionario enciclopédico de la lengua española, que consta de 94.000 vocales y los 80.000 del Diccionario de la Real Academia Española y que incluye en 120 páginas de americanismos, americanismos reconocidos e incorporados como términos de uso común, neologismos, préstamos y otros. Continúa una tendencia iniciada en los últimos años, que tuvo su primera expresión en el Congreso de 1999, los académicos otorgan la nueva orientación pedagógica otorgando a que, como lo reconoció el director de la Real Academia Española, Víctor García de la Cerdá, el 80 por ciento de los hispanohablantes están en América.

El primer día, el congreso de la lengua y el congreso de académicos se celebran en el mismo día. El objetivo es poder hacer lo más posible, pues la Academia colombiana es la decana de América (fundada en 1817), la primera después de la Real Academia Española de 1713. Además, Colombia presidió el congreso mundial de la lengua de 1999 que presidió la Asociación de Academias, organismo rector de todas las academias. Simultáneamente, se celebró la Asamblea de Rector de la Lengua y el Iberoamérica, que oficializó el primer congreso internacional de actualización del español como lengua extranjera (SOLE). A partir de mañana sábado, los 14 millones de hispanohablantes de español del segundo idioma más hablado del mundo, más de 100 millones, se reúnen en un congreso con el objetivo de actualizar el español y el castellano. Por primera vez desde 1994, los 400 millones de hispanohablantes de todo el mundo que hablan español en el momento actual.



Un documento de la exposición Pasapalabra en la biblioteca de Medellín

para estudiar en cualquier universidad latinoamericana y española. A estas reuniones de los académicos, teóricos y escritores se suma la realización del congreso en el que participan niños y niñas con trabajos sobre la cultura y el lenguaje. Se desmontan palabras y se proponen otras de su creación para fortalecer el lenguaje. Medellín de la Lengua y el Español. A partir de mañana sábado, los 14 millones de hispanohablantes de español del segundo idioma más hablado del mundo, más de 100 millones, se reúnen en un congreso con el objetivo de actualizar el español y el castellano. Por primera vez desde 1994, los 400 millones de hispanohablantes de todo el mundo que hablan español en el momento actual.

una región de España para América, una gran familia hispanoamericana del español. Histórico. De ahora en adelante los académicos dictarán el mundo. En la primera versión, como congreso tendrá presencia sobre todo de la Gramática del español. La Gramática del español será puesta en circulación a comienzos del 2008 y llevará el nombre de Gramática de Medellín. La nueva Gramática se publicará en dos versiones, una más extensa, con 2.000 páginas, que se dirigirá a docentes e investigadores de la lengua española. La otra será una versión abreviada que tendrá unas 500 páginas y se dirigirá a los hispanohablantes de todo el mundo que no tienen formación lingüística. Además, se incluye un DVD en el cual se pueden observar las diferentes pronunciaciones por zonas geográficas, a través de un mismo texto leído por los hablantes de todas las zonas.

Una obra de Granados abre una semana catalana en Nueva York

ANDY ROBINSON
Composiciones

NUOVA YORK. - Soneto y solo días después de la primera y única interpretación de la obra en el entonces llamado Palacio de la Música de Barcelona, el compositor catalán, un poeta y pianista, Granados, volvió a crear la noche del miércoles en Nueva York durante el programa de promoción de la cultura catalana en la ciudad de Nueva York, que promueve el Institut Ramon Llull.

Todo se inició con un homenaje por el público catalán en el 11 de marzo de 1911 -año exacto en este-, el centenario de la fundación del instituto durante sus 96 años, participando en el al día siguiente en el concierto de la obra en el entonces llamado Palacio de la Música de Barcelona, el compositor catalán, un poeta y pianista, Granados, volvió a crear la noche del miércoles en Nueva York durante el programa de promoción de la cultura catalana en la ciudad de Nueva York, que promueve el Institut Ramon Llull.

Después de la muerte de Granados en 1916, y hasta 1938, la partitura permaneció en los archivos del Orfeo Catalán y en el de la familia Granados. Luego, se la dejó a Nueva York con otros tres obras e intentó venderla. El director y editor Nacionalist publicó 140 páginas por la obra. Pero la familia juró que no se iba a tocar. Después de eso, se la fue hasta mucho después que consiguió que la partitura regresara a España. Era, que en la época de "moderado" y "moderado" de Granados era una obra, hasta la última década por parte de los nacionalistas del País de Valencia para que fuera así el momento de su interpretación en el primer concierto.

"Lo mejor de la película: absolutamente todo" - **IMAGEN**

EL ÚLTIMO SHOW

LA ÚLTIMA PELÍCULA DE ROBERT ALTMAN

EL FINAL DEL SHOW DE LA VIDA DE LOS PERSONAJES DE LA PELÍCULA.

HOY ESTRENO

CICA ESCOBAR, MONTE GERMÁN, MARIA BOLEAS, ROSA VILA

ATLAS HUMANA

HOY ESTRENO

Resultados entrevistas

| | |
|--|--|
| El centro | La Avenida la Playa y la Oriental |
| Los barrios y las comunas | Barrio Triste, Moravia, Santo Domingo Savio, El Poblado |
| Expansión y redes urbanas | Lo metropolitano, el transporte, la periferia y el centro |
| La imagen y la crisis humanitaria | Cambios de la imagen internacional Crisis humanitaria |

EL CENTRO

Las 24 horas de La Avenida Oriental con la Playa me parecen simbólicas, ¡me parecen expresivas de la ciudad!: Los ricos, los pobres, los delincuentes y los no delincuentes. (Entrevista con Carlos Bernal: 2007)

BARRIOS

Entrevista personal con Zulma Sierra: 2007

Otra zona que me impactó, fue *La Iguana*, en general. Porque pasaba por ahí con mucha frecuencia y me dolió mucho ver esa realidad que no queremos ver. ()

Entrevista con Sònia Roura: 2007

¡Entonces, ese contraste no me lo imaginaba tan, tan, tan fuerte!, sobre todo lo que me impresiono más, ¡fue Moravia!, que es donde esta el antiguo basurero.

El antiguo basurero que esta ocupado por casas con unas condiciones de vida insalubres y un espacio súper poblado y, además en esa forma de cono volcánico. ¡Eso me impacto, fue increíble, me impacto muchísimo!

TRANSPORTE

(Entrevista con Manuel López: 2007)

Yo creo que el hecho de que Colombia, de que Medellín pudiese acabar el Metro, le demostró al mundo que se desarrolló. Eso por ejemplo, en Italia, en el sur, donde hay mafia también, no se ha desarrollado proyectos grandes, no han podido hacer ninguno.

Entrevista con Beatriz Marín: 2007

Subir al *Metro Cable* hasta arriba y ver esas callecitas cuando uno sale, ¡se me parece mucho a los pueblos franceses!

CRISIS HUMANITARIA

Entrevista con Carmè Ferre, marzo, 2007)

Otra noticia que me impactó es lo de la Comuna trece (...)

Y duele mucho decir, que ¡A los barrios más pobres de Medellín llegan los paramilitares

Entrevista con Juan José Cañas: 2005

¿¡Qué!? Estos sardinios [jóvenes] viviendo en esos asentamientos sin nada, con hambre, ¡que puede saber uno lo que va a pasar allí! Es decir ¡ojo que estamos frente a una bomba de tiempo!, porque ahí se esta generando, una ciudad de espaldas a esta población pobre, pobre de la ciudad, excluida de la ciudad, excluida del campo.

8. Reflexiones

1. La triangulación de las fuentes

| | |
|-------------------|--|
| Prensa | ICONOCIDAD DE LOS PROCESOS ESCALARES |
| Entrevista | INTERPRETACIÓN DEL MUNDO A PARTIR DE LOS MUNDOS PERSONALES |

2. Las espacialidades (contenidos)

| | |
|----------------------|--|
| El barrio | Sentido de identidad del sicario y de la urbanización irregular (ladera) |
| Las comunas | Marca espacial de la ciudad. |
| La zona norte | Todos somos comunas (conciencia espacial de ciudad, de ciudadanía). |

3. El proceso escalar

| | |
|--|--|
| Las diferencias geográficas | Arquitectura jerárquica de zonas del norte y del sur |
| La secularización de la colonia paisa | Conquista de un lugar en la ciudad |

4. Cambios en la percepción

| | |
|---------------------|---|
| Los tópicos | Son la plataforma de la imagen (pasado vivo). Diacrónicos. |
| Las leyendas | Pablo Escobar, El Cartel, Los Sicarios. |
| La promoción | <i>Medellín la más educada.</i> |

5. City marketing y retos

| | |
|--------------------------------|--|
| El estigma | Plataforma de la promoción de la ciudad |
| El lugar | Construcción del sentido del lugar a través de servicios sociales (educación, cultura, transporte y salud) |
| La plasticidad espacial | Prácticas espaciales que transforman la jerarquía simbólica de las zonas del norte y del sur |
| Los materiales | Sentimientos colectivos de confianza, cooperación y coacción. |

Entrevista con Magí Camps, mayo del 2007

Y, la verdad, era muy esperanzador, yo creo que la palabra es esta, una transformación de una ciudad criminalizada, porque hace 15 años, decían: " La ciudad más peligrosa del mundo ", que había sufrido para bien, esta transformación y que queda muchísimo trabajo para hacer, pero ese trabajo tiene continuidad y sí tanto los políticos, como los líderes sociales, los ciudadanos, mantienen esta esperanza en la institución se puede hacer un gran trabajo "

La gran transformación había sido gracias a la gente de Medellín. La gente de Medellín se lo se habían creído que eran capaces de cambiar la situación.

Y eso es muy importante, son cosas que realmente, cuando tú vives en una situación mucho más "normal" como diríamos aquí en Barcelona, en España o en Europa (Entrevista con Magí Camps, 2007)

Futuras líneas de investigación

| | |
|---|--|
| DOCUMENTALES y FOTOGRAFÍA | Artistas que aportan una interpretación de la ciudad |
| ANÁLISIS DE CONTENIDO COMPARATIVO | Medios escritos y medios alternativos (prensa digital) |
| VISIÓN INTERNA | Cambios morfológicos (Impacto, accesibilidad... |
| DERECHOS HUMANOS CON PERSPECTIVA DE GÉNERO | Población en condición de desplazamiento (niños, jóvenes, ancianos, mujeres ⁹) |