



INSTITUTO DE ALTOS ESTUDIOS NACIONALES  
LA UNIVERSIDAD DE POSGRADO DEL ESTADO



**CEPROEC**  
CENTRO  
DE PROSPECTIVA  
ESTRATÉGICA

# Migración Interna y urbanización en Ecuador

**Hernán G. Villarraga**

**hernan.villarraga@iaen.edu.ec**

**giovavillao@gmail.com**

## Información contextual General



- 283.561 Km<sup>2</sup>
- 24 provincias
- 221 cantones
- Más de 1000 parroquias
- 14,5 millones de habitantes en 2010
- 63% de la población vivía en 2010 en zonas urbanas, según censo.
- Dos grandes centros urbanos (1/4 de la población total)
- 46% de la población vive en ciudades de más de 100 mil habitantes
- 8% de la población cambió de residencia en los últimos 5 años



# Introducción

## Objetivo

- Caracterizar el proceso de urbanización reciente en Ecuador a partir de variables demográficas y territoriales.

## Pregunta de investigación

- ¿Cuáles han sido las principales transformaciones demográficas y territoriales recientes asociadas al proceso de urbanización del país entre 1990 y 2010?

## Motivaciones

- Subestimación de la población urbana debido a criterios administrativos
- Reducido número de análisis con estas bases de datos.
- Aumento de la población urbana entre 1990 y 2010 (9 puntos porcentuales, tasa de crecimiento 2,87 anual)
- Marcada disminución de la migración interna



## Datos y métodos

### Datos:

- Censos de población y vivienda de 1990, 2001 y 2010

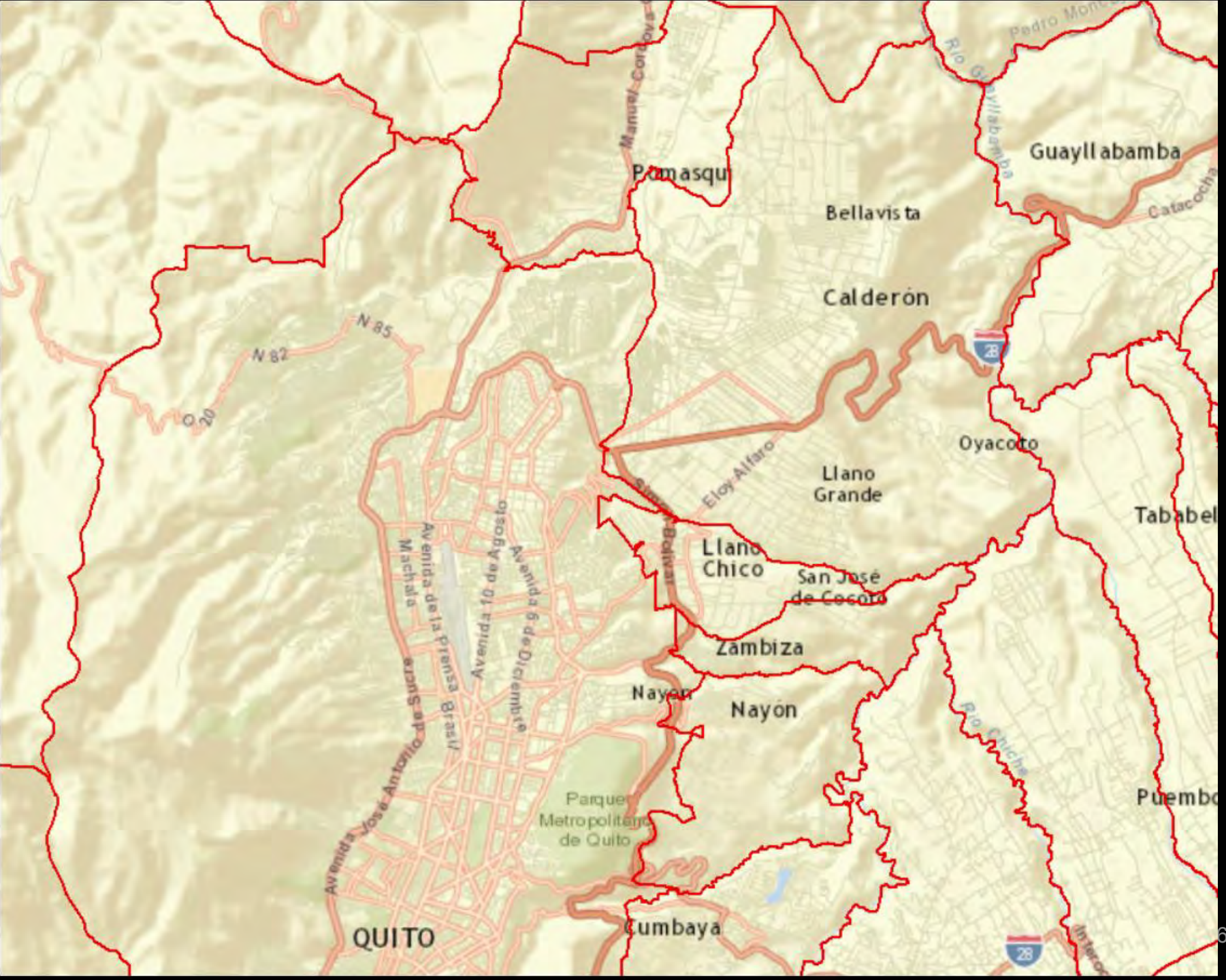
### Método y técnicas:

- Reclasificación de la población
- Caracterización de la evolución de la población urbana
- Identificación y medición de los componentes del crecimiento de la población
- Identificación y caracterización de la migración interna



## Reclasificación de la población urbana

Según los censos, solamente es considerada como urbana la población que reside en las cabeceras provinciales y cantonales.





## Reclasificación de la población urbana

Según los censos, solamente es considerada como urbana la población que reside en las cabeceras provinciales y cantonales.

Se realiza una recategorización a partir de los sectores dispersos y áreas amanzanadas.

### SECTORES Y ZONAS

Mayor de 2000 habitantes = URBANO

### PARROQUIAS

Mas del 50% urbano = URBANO



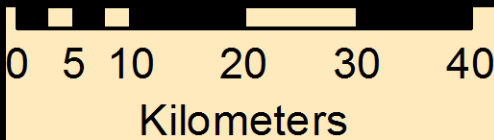
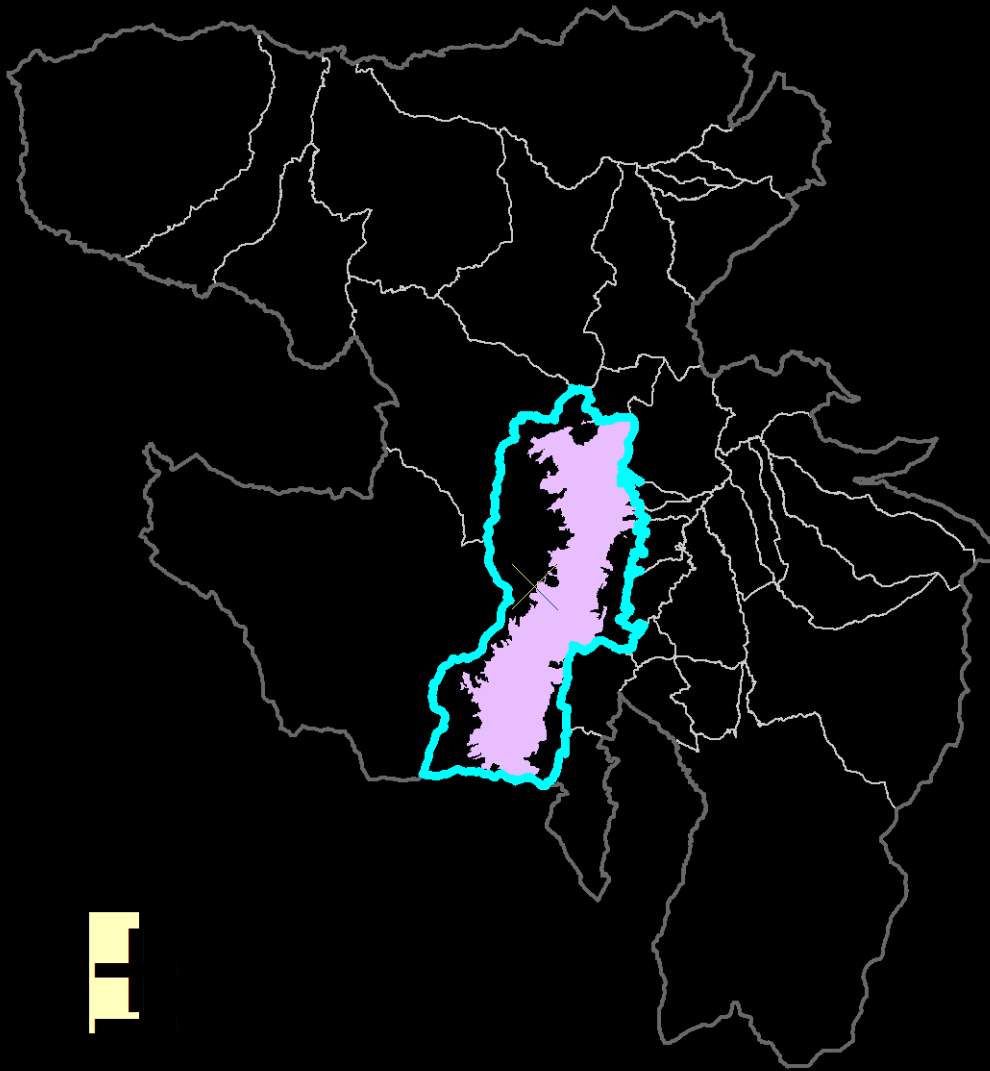
## Diferencias en los porcentajes de población urbana

Año	Según censo	Según reclasificación
1990	55,4%	59,8%
2001	61,1%	66,2%
2010	62,8%	69,0%

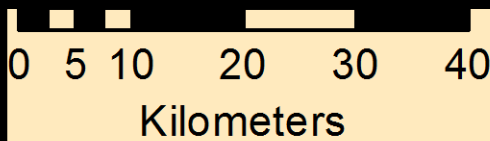
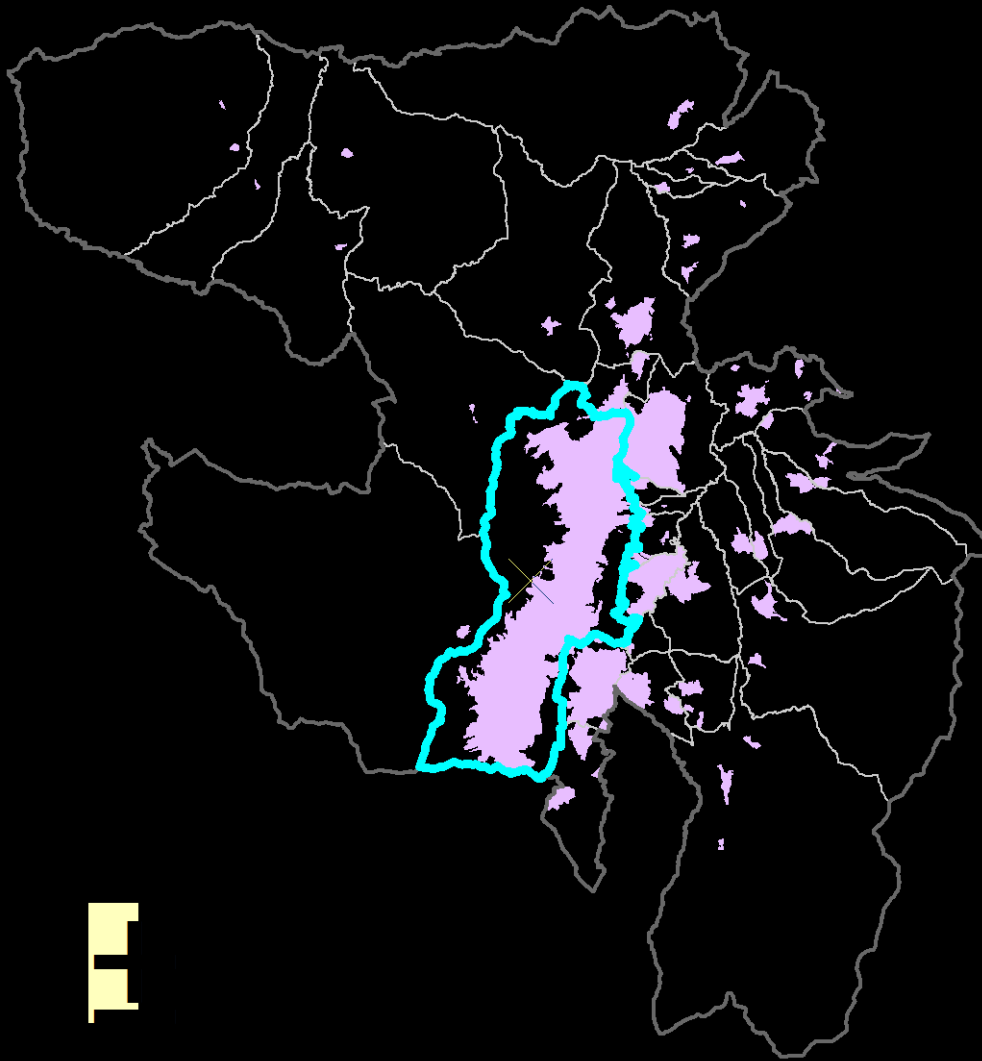
Fuente: INEC. Censos de población de 1990, 2001 y 2010. Cálculos propios.



# Áreas urbanas en el cantón Quito según censo



# Áreas urbanas en el cantón Quito según reclasificación

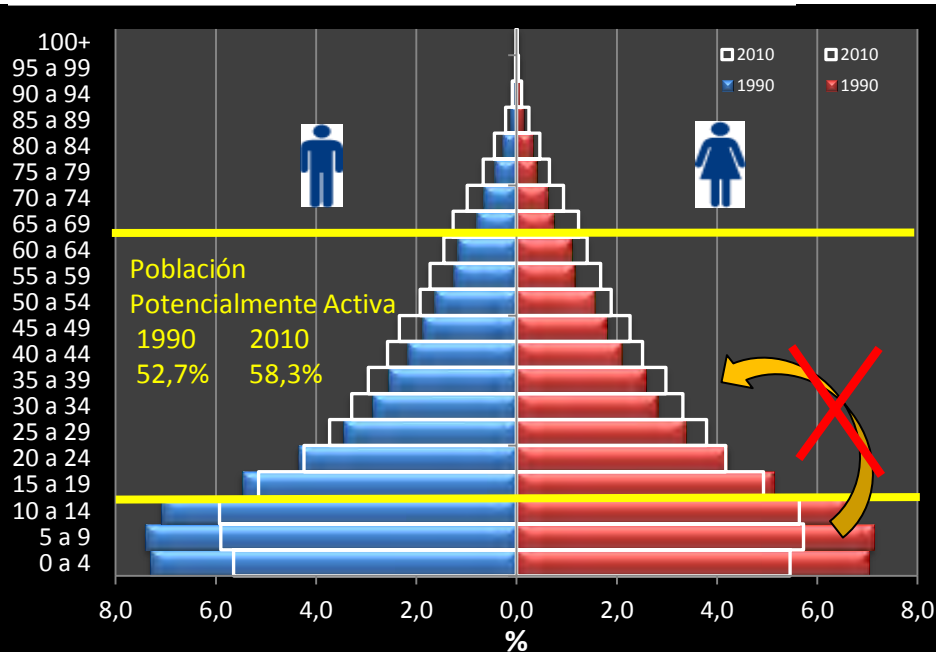
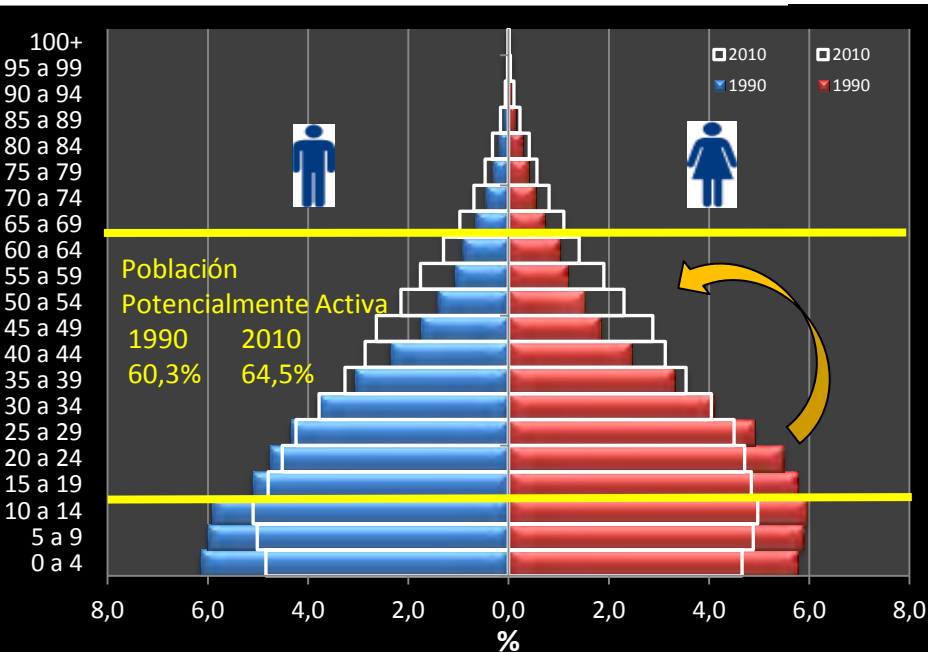




## Evolución de la población urbana según su estructura por edad, sexo y área de residencia

Población urbana

Población Rural



Fuente: INEC. Censos de población de 1990 y 2010. Cálculos propios.

El 66% de la población urbana está concentrada en el 6% de las ciudades. En este grupo se concentró el 75% del crecimiento urbano y el 65% de la población total

Aumento de 11 puntos porcentuales (>15 mil) en la participación de la población total

### Según número de habitantes urbanos en las parroquias, 1990-2010

Tamaño población urbana	Población urbana 1990			Población urbana 2001			Población urbana 2010		
	No de parroquias	Habitantes	%	No de parroquias	Habitantes	%	No de parroquias	Habitantes	%
<b>TOTAL Ecuador</b>		5.019.928	59,8		7.193.250	66,5		8.920.191	68,5
<b>&gt;300.000</b>	2	2.279.557	27,2	2	3.034.510	28,0	2	3.485.424	26,8
<b>100.000 – 300.000</b>	5	634.492	7,6	11	1.654.546	15,3	14	2.415.862	18,6
<b>50.000 - 99.999</b>	8	649.401	7,7	6	445.509	4,1	7	468.720	3,6
<b>15.000 - 49.999</b>	23	587.425	7,0	40	1.035.050	9,6	51	1.430.147	11,0
<b>2.000 - 14.999</b>	163	869.053	10,4	194	1.023.635	9,5	201	1.120.038	8,6

Fuente: INEC. Censos de población de 1990, 2001 y 2010. Cálculos propios.



## Migración Interna

	Población que reportó cambio de residencia						
	Valores absolutos			Porcentajes %			
	Vivía en áreas rurales	Vivía en áreas urbanas	Vivía en el extranjero	Vivía en áreas rurales	Vivía en áreas urbanas	Vivía en el extranjero	Del total de la población
<b>1990</b>	257.440	530.378	31.855	31,4	64,7	3,9	9,8
<b>2001</b>	272.208	659.017	42.081	28,0	67,7	4,3	9,0
<b>2010</b>	229.258	669.170	144.509	22,0	64,2	13,9	8,0

Fuente: INEC. Censos de población de 1990, 2001 y 2010. Cálculos propios.

Población que reportó cambio de residencia, 1985-1990							
Destino \ Origen	Valores absolutos			Porcentajes sobre el total de la migración del período			
	Áreas rurales	Áreas urbanas	Extranjero	Áreas rurales	Áreas urbanas	Extranjero	Total
Áreas rurales	89.203	100.290	929	10,9	20,4	0,0	31,3
Áreas urbanas	142.437	384.871	1.877	17,4	47,1	0,2	64,8
Extranjero	4.201	27.523		0,5	3,4		3,9
<b>Total</b>	<b>235.921</b>	<b>578.690</b>	<b>2.200</b>	<b>28,9</b>	<b>70,8</b>	<b>0,3</b>	<b>100,0</b>

Población que reportó cambio de residencia, 1996-2001							
Destino \ Origen	Valores absolutos			Porcentajes sobre el total de la migración del período			
	Áreas rurales	Áreas urbanas	Extranjero	Áreas rurales	Áreas urbanas	Extranjero	Total general
Áreas rurales	77.645	194.178	535	8,0	19,9	0,1	28,0
Áreas urbanas	144.523	513.807	3.733	14,8	52,7	0,4	67,9
Extranjero	3.541	36.382		0,4	3,7		4,1
<b>Total</b>	<b>225.509</b>	<b>744.323</b>	<b>4.270</b>	<b>23,2</b>	<b>76,4</b>	<b>0,4</b>	<b>100,0</b>

Población que reportó cambio de residencia, 2005-2010							
Destino \ Origen	Valores absolutos			Porcentajes sobre el total de la migración del período			
	Áreas rurales	Áreas urbanas	Extranjero	Áreas rurales	Áreas urbanas	Extranjero	Total
Áreas rurales	66.387	162.871	1.014	6,3	15,5	0,1	22,0
Áreas urbanas	148.434	520.736	3.470	14,2	49,7	0,3	64,2
Extranjero	29.001	123.250		2,0	11,8		13,8
<b>Total</b>	<b>243.822</b>	<b>806.857</b>	<b>4.484</b>	<b>22,5</b>	<b>77,0</b>	<b>0,4</b>	<b>100,0</b>

Población que reportó cambio de residencia, 1985-90, 1996-01 y 2005-10							
Destino \ Origen	Valores absolutos			Porcentajes sobre el total de la migración de los tres períodos			
	Áreas rurales	Áreas urbanas	Extranjero	Áreas rurales	Áreas urbanas	Extranjero	Total General
Áreas rurales	255.295	523.345	1.872	8,2	18,4	0,1	26,7
Áreas urbanas	435.214	1.419.214	9.082	15,3	50,0	0,3	65,7
Extranjero	29.001	187.155		1,0	6,6		7,6
<b>Total General</b>	<b>719.510</b>	<b>2.129.714</b>	<b>10.954</b>	<b>22,5</b>	<b>75,0</b>	<b>0,4</b>	<b>100,0</b>

Compensación por los contraflujos y al final las áreas rurales tan sólo pierden por migración neta menos del 1% de su población



## Hallazgos

- **Confirmación de una subestimación de la población urbana debido a criterios administrativos.**
- **Diferencias importantes entre la estructura de la población urbana y rural.**
- **Disminución de los movimientos migratorios internos**
- **Papel no protagónico de los movimientos migratorios en la urbanización del país (con los datos hasta ahora observados)**



## A realizar

- **Deben ser tenidas en cuenta las diferencias halladas en las cifras de población y de territorio urbano (organismos internacionales)**
- **Agregar el sector de la economía en el que se desempeña la población como condición de lo urbano**
- **Debe realizarse el cálculo del saldo migratorio a través de la ecuación compensadora**
- **Descender en el análisis de manera individual a aquellas ciudades que más han ganado población (100.000 – 300.000).**