

La fragmentación urbana y social del Área Metropolitana de Bucaramanga: Determinantes “invisibles” de la precariedad en asentamientos y barrios

X SEMINARIO ACIUR – INJAVIU

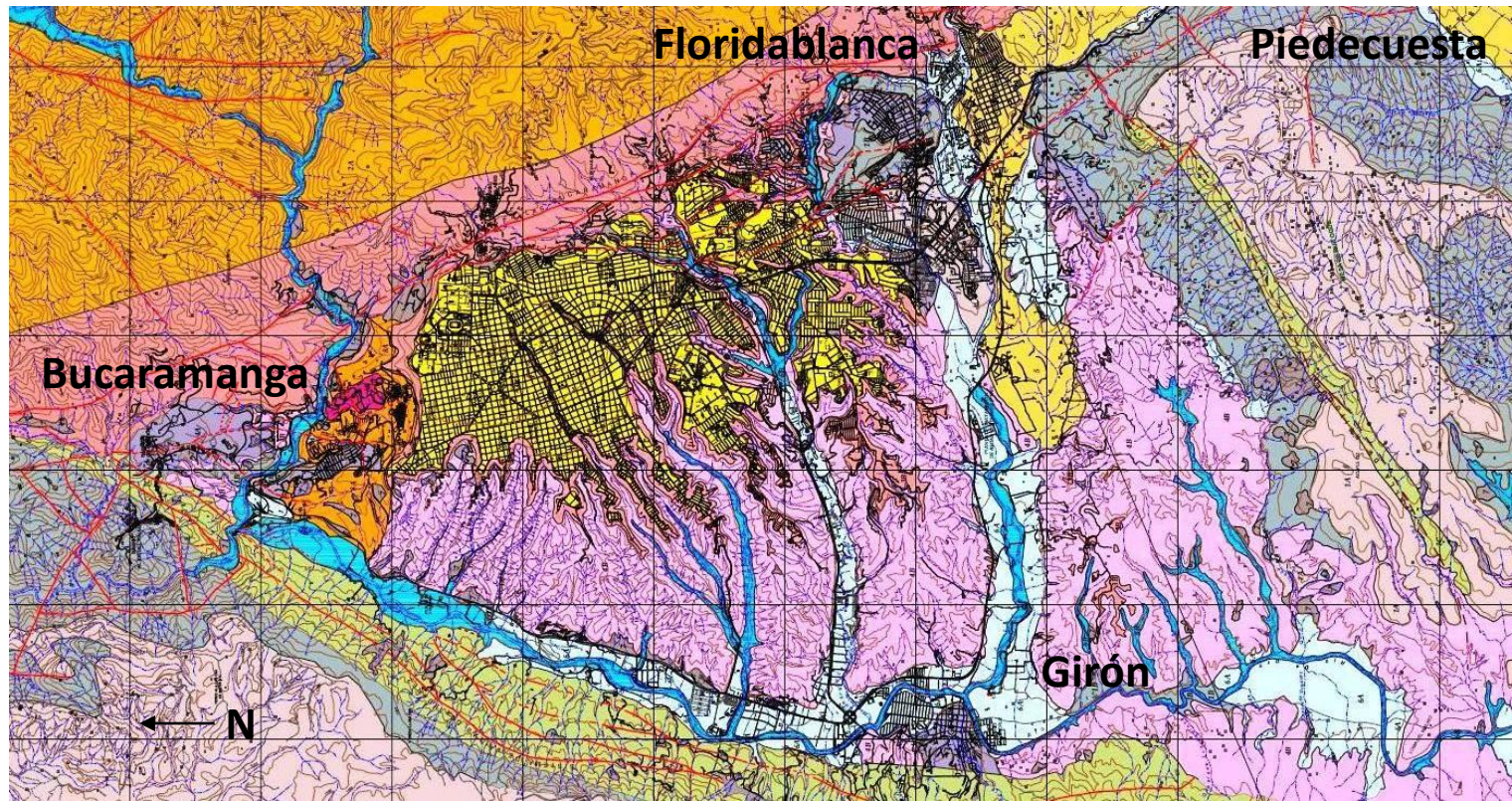
POLÍTICAS DE VIVIENDA Y DERECHOS HABITACIONALES
Reflexiones sobre la Justicia Espacial en la Ciudad Latinoamericana

MESA 11: Fragmentación, apropiación y regulación del espacio urbano

BOGOTÁ, SEPTIEMBRE 20 DE 2012

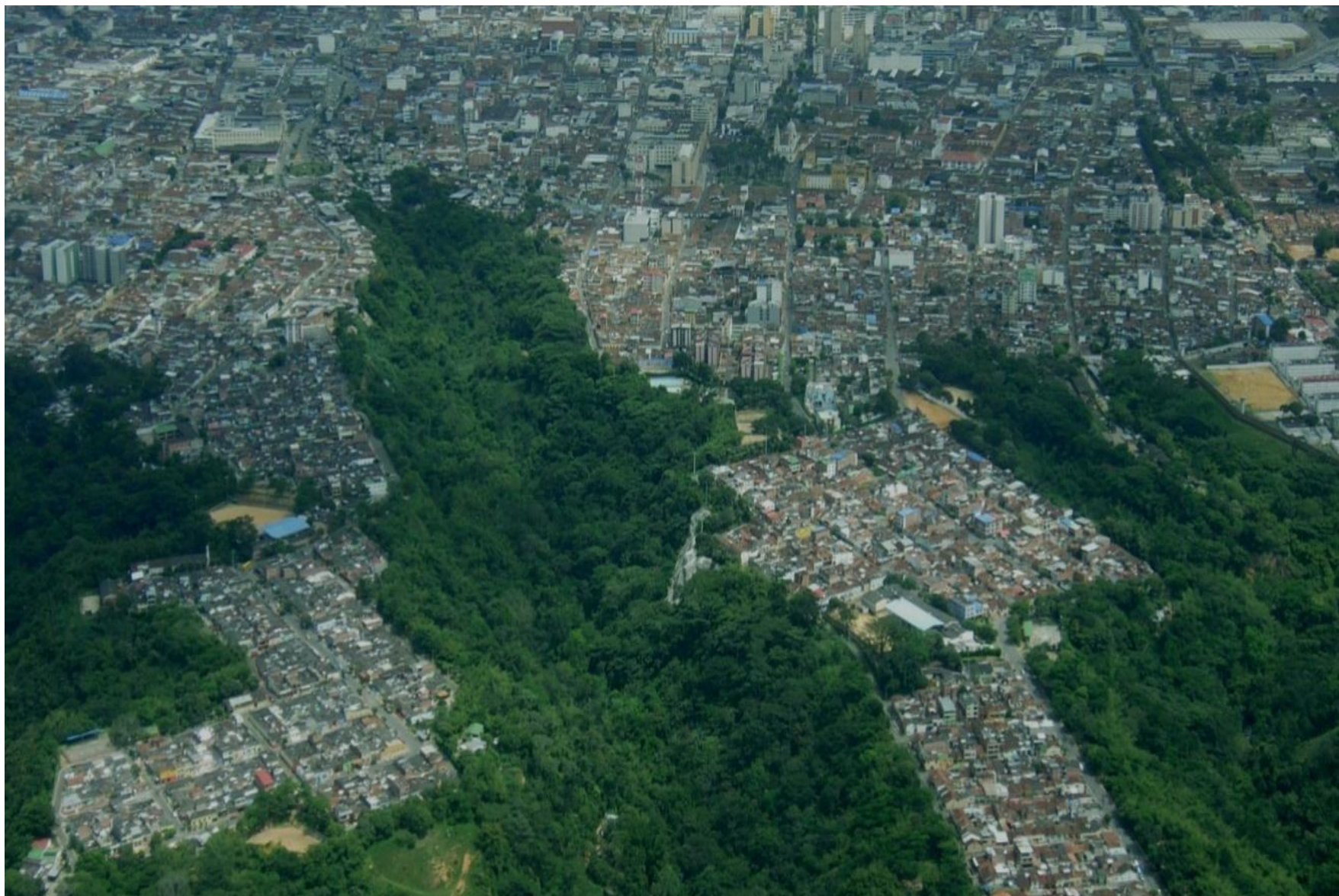


PLATAFORMA DE BASE NATURAL, GÉNESIS DE LA FRAGMENTACIÓN URBANA Y SOCIAL DESDE LA IMPLANTACIÓN BÁSICA



Bucaramanga está localizada sobre un abanico aluvial, generando límites altamente accidentados, sumando a la particularidad de su conformación geológica inestable, un crítico problema de erosión que se cruza generalmente con asentamientos y barrios precarios en las periferias de la ciudad





Conversión de cuatro municipios distantes en una de las Áreas Metropolitanas más atractivas como el Cesar, Arauca y Norte de Santander para la población santandereana de provincia y de algunas zonas de Colombia

Grandes focos de urbanización ilegal, basados en la compra y venta de lotes y viviendas al margen de los debidos procesos de implantación, legalización y titulación; metástasis frontal de invasiones de predios que progresivamente se consolidaron como “barrios”, hoy altamente problemáticos

Fragmentación de la vitalidad, dinámica y paisaje de la ciudad a partir de la precarización de la estructura de soporte urbano de los cuatro municipios del AMB

Múltiples ciudades distintas dentro de la jurisdicción de los cuatro municipios conurbados: Bucaramanga, Floridablanca, Girón y Piedecuesta, con 1.023.645 habitantes en la proyección del DANE para el 2011

Focos invisibles de concentración poblacional, nunca hagan parte de las dinámicas, flujos y focos para la inversión, la transformación, el mejoramiento o la determinación de roles estratégicos dentro de manejos de re-tejido urbano

INVASIÓN

URBANIZACIÓN ILEGAL

OFICIAL

27%

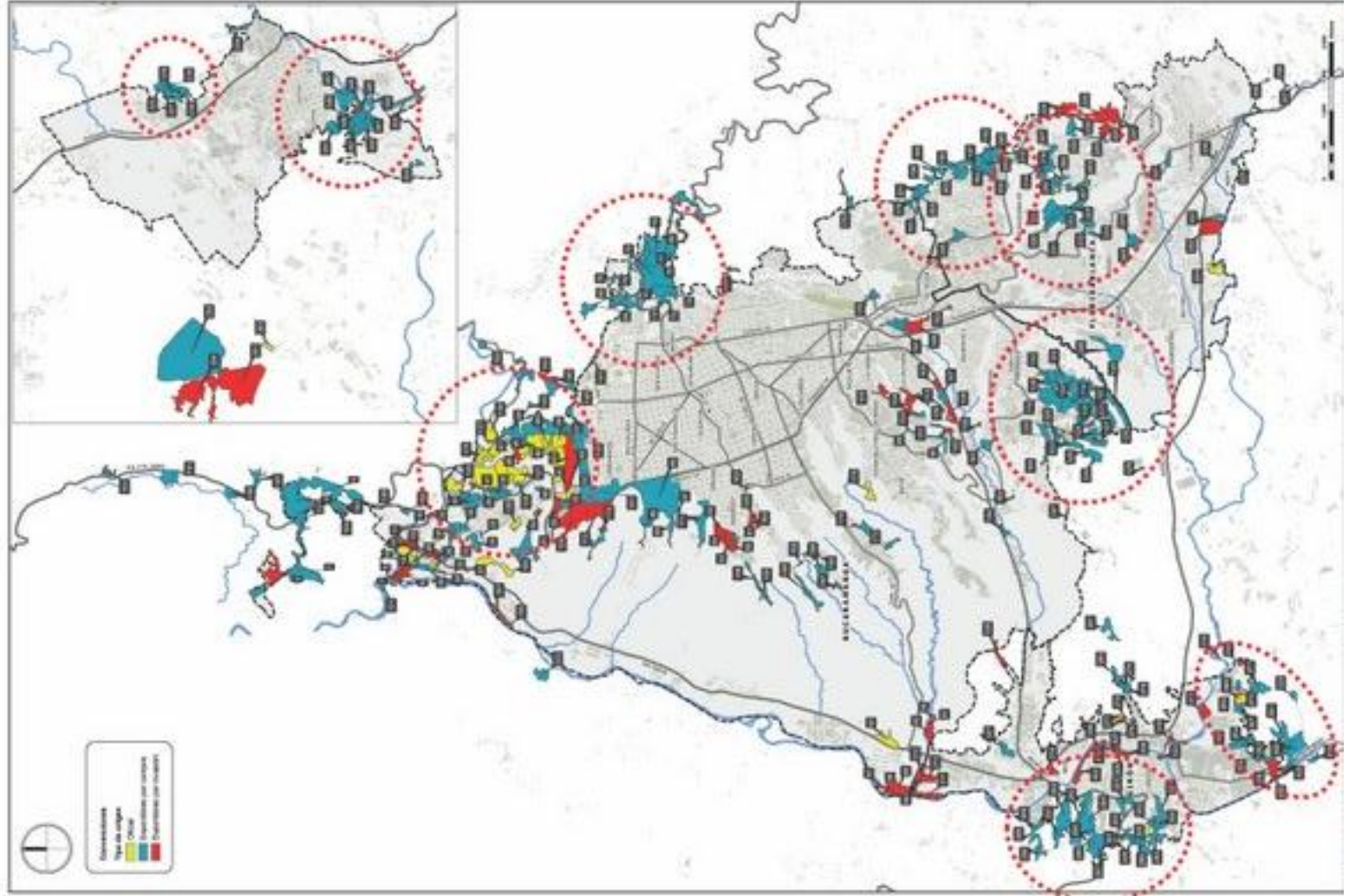
68%

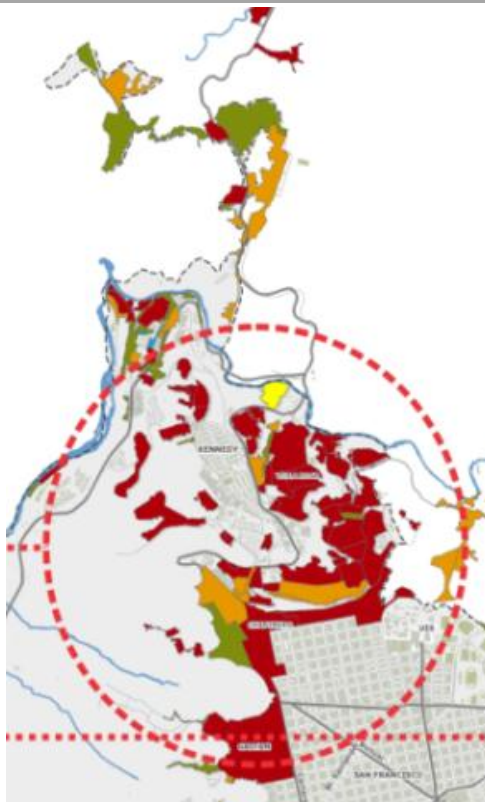
5%

13%

77%

10%





CIUDAD NORTE COMUNAS 1 Y 2



Mayor cantidad de asentamientos precarios por invasión, albergues temporales y urbanización ilegal de toda el AMB (consolidando 67 asentamientos y barrios precarios con 59.715 habitantes) y en donde incluso, los históricos desarrollos habitacionales formales como Villa Rosa, Villa Helena y Esperanzas en todas sus etapas, sufren hoy fenómenos geológicos de inestabilidad de suelos.



COMUNA 14



En esta comuna se experimenta un riesgo ya comprobado de más del 90% de las estructuras de vivienda, que se encuentran en una vulnerabilidad material muy alta (Universidad Industrial de Santander, CDMB y Alcaldía de Bucaramanga), presionada por fenómenos de remoción en masa y una muy baja capacidad comunitaria para desempeñar su rol dentro del ciclo de la gestión del riesgo, que en teoría, acompaña la perspectiva de trabajo institucional sobre este sector



SECTOR PROVENZA SUR



Sector de Provenza del Sur (una cañada que en los últimos veinte años ha albergado veinte asentamientos precarios en torno a una alta inestabilidad por fenómenos de remoción en masa, imposibilidad de cobertura de servicios públicos, contaminación y afectación negativa a un antigua zona de protección ambiental hoy desafectada)



Asentamiento precario “Las Guacamayas” y Barrio Precario “Juan XXIII”
Municipio de Bucaramanga (Escarpa Occidental)



Asentamiento precario “17 de Enero” adjunto a una pared erosiva saturada de agua
Municipio de Bucaramanga (Sector Chimitá)

Surgimiento y consolidación de la precariedad urbana en el AMB

CATEGORIZACIÓN DE CONCETRACIONES POBLACIONALES PRECARIAS

Características



Vivienda

Servicios Públicos

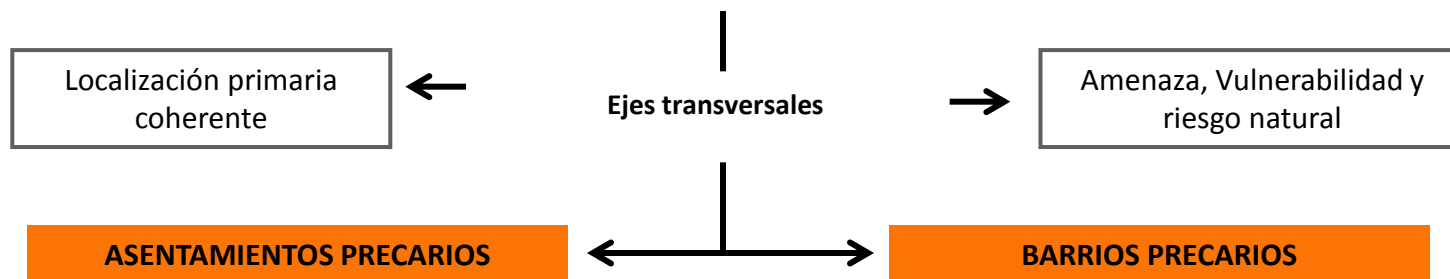
Espacio Público Integral

Equipamiento comunitarios

Vías vehiculares y peatonales

Condiciones socioeconómicas

Legalidad

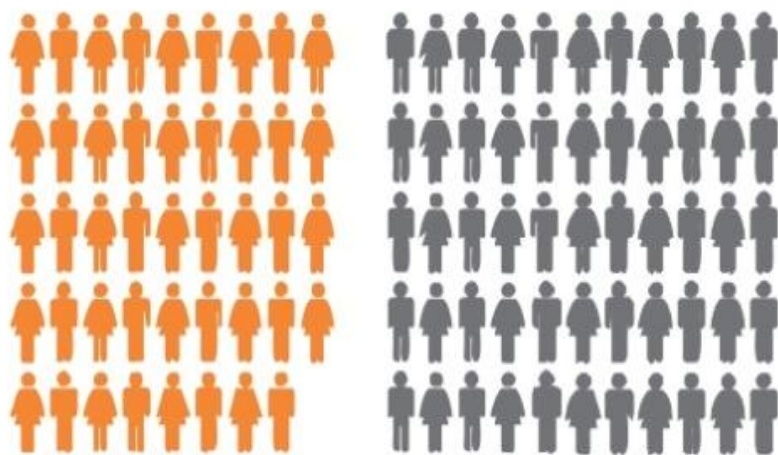


	Invasión	Compraventa en urbanización ilegal	Oficial institucional	
A.	Invasión reciente	A. Compraventa reciente	A. Albergue temporal en funcionamiento pleno	A. Estacional o en proceso de consolidación
B.	Invasión en proceso de consolidación	B. Compraventa en proceso de consolidación	B. Albergue que se configura como asentamiento precario	B. En proceso de deterioro
C.	Invasión consolidada	C. Compraventa consolidada		
D.		D. Compraventa a partir de procesos privados formales		

Población de Asentamientos y Barrios Precarios

ÁREA METROPOLITANA DE BUCARAMANGA

POBLACIÓN EN ASENTAMIENTOS Y BARRIOS PRECARIOS



ASENTAMIENTOS PRECARIOS

(44.7 %)

BARRIOS PRECARIOS

(55.3 %)

129.339 Habs

160.833 Habs

290.172 HABITANTES
EN ASENTAMIENTOS Y BARRIOS PRECARIOS
PRECARIEDAD URBANA

POBLACIÓN EN ASENTAMIENTOS Y BARRIOS PRECARIOS CON RELACIÓN A LA TOTALIDAD DE HABITANTES URBANOS DEL MUNICIPIO



ASENTAMIENTOS PRECARIOS

(12.7 %)

BARRIOS PRECARIOS

(15.6 %)

BARRIOS FORMALES

(71.7 %)

129.339 Habs

160.833 Habs

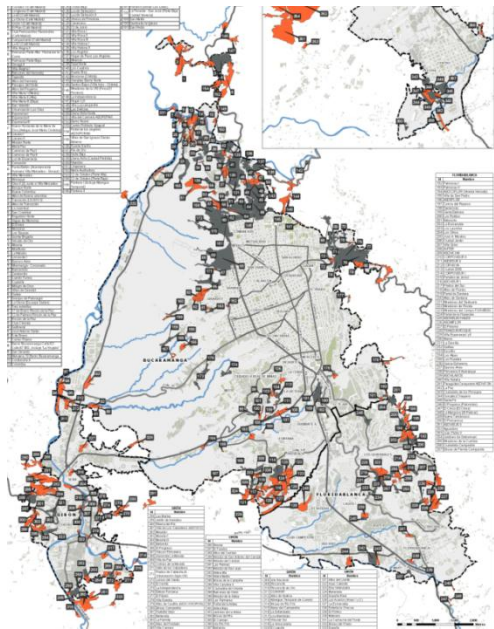
733.473 Habs

290.172 HABITANTES
28.3%

1.023.645
HABITANTES EN ZONA URBANA (100%)

Fuente: DANE 2011

Municipio	Sectores	Asentamientos Precarios	Población A.P	Barrios Precarios	Población B.P	Población Total A.P + B.P
Bucaramanga	23	114	67.953	77	114.040	181.993
Girón	10	63	33.500	13	15.529	49.029
Floridablanca	6	43	18.781	23	18.762	37.543
Piedecuesta	4	16	10.315	8	11.522	21.837
Metropolitana	43	236	130.549	121	159.853	290.402



SECTORES BUCARAMANGA			
BS1	SECTOR PABLON	BS13	SECTOR GAITAN
BS2	SECTOR COLORADOS	BS14	SECTOR CHIMITA - B/MGA
BS3	SECTOR CAFÉ MADRID A (5)	BS15	Sect. Q. LA GUACAMAYA A
BS4	SECTOR CAFÉ MADRID B (6)	BS16	Sect. Q. LA GUACAMAYA B
BS5	SECTOR HAMACAS (7)	BS17	SECTOR PROVENZA A
BS6	SECTOR VILLA MARIA (8)	BS18	SECTOR PROVENZA B
BS7	SECTOR ESPERANZA (9)	BS19	AISLADOS ZONA NORTE 1-2-Q
BS8	SECTOR MARIA PAZ (10)	BS20	AISLADOS ZONA OCCIDENTAL
BS9	SECTOR VILLA MERCEDES (11)	BS21	AISLADOS ZONA ORIENTAL
BS10	SECTOR TRANSICIÓN (24)	BS22	AISLADOS ZONA SUR
BS11	SECTOR COMUNA 14 (23)	BS23	SAN MARTIN
BS12	SECTOR ZARABANDA		

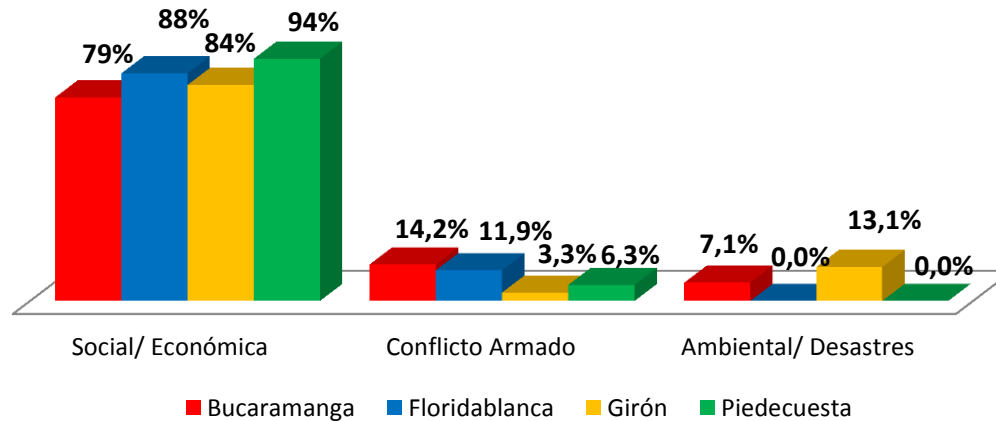
SECTORES FLORIDABLANCA	
FS01	CERROS ORIENTALES, COMUNA 4
FS02	FLORIDA CAMPESTRE A - LA CUMBRE PRADOS DEL SUR - MIRADORES DE F/DA
FS03	
FS04	CUMBRE - TRANSV. ORIENTAL
FS05	AISLADOS
FS06	FLORIDA CAMPESTRE B

SECTORES PIEDECUESTA	
PS1	SECTOR GRANADILLO
PS2	SECTOR BARROBLANCO
PS3	SECTOR GUATIGUARÁ
PS4	AISLADOS

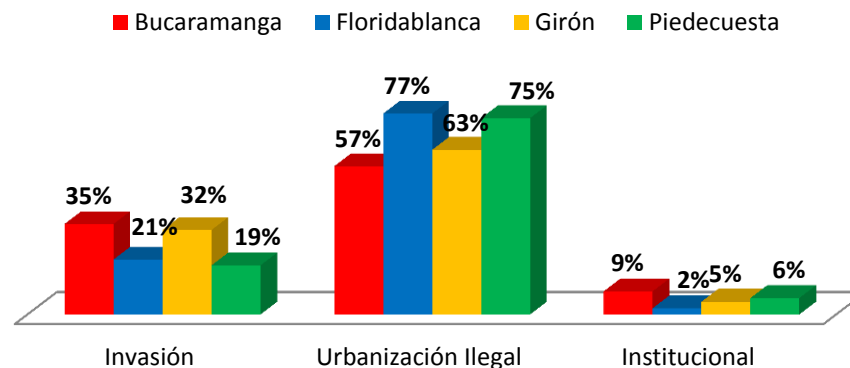
SECTORES GIRÓN			
GS01	BAHONDO	GS06	SECTOR CARRIZAL
GS02	SECTOR LA MESETA	GS07	SECTOR ALDEAS
GS03	MALPASO A	GS08	RIBERA RIO DE ORO
GS04	MALPASO B	GS09	CHIMITA - GIRON
GS05	SECTOR BELLAVISTA	GS10	AISLADOS - RIBERA RIO FRIO

Consolidado final: Asentamientos y Barrios precarios en AMB

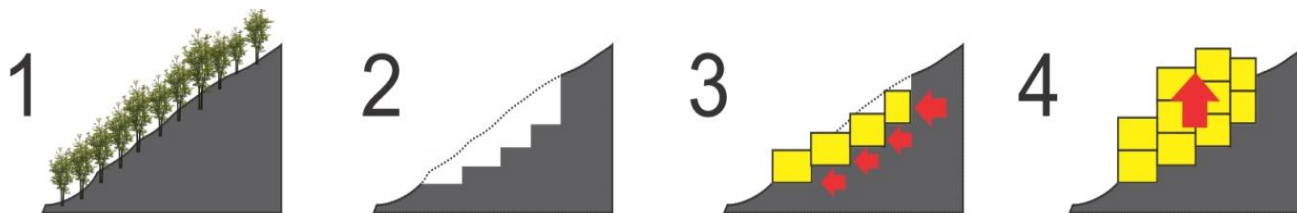
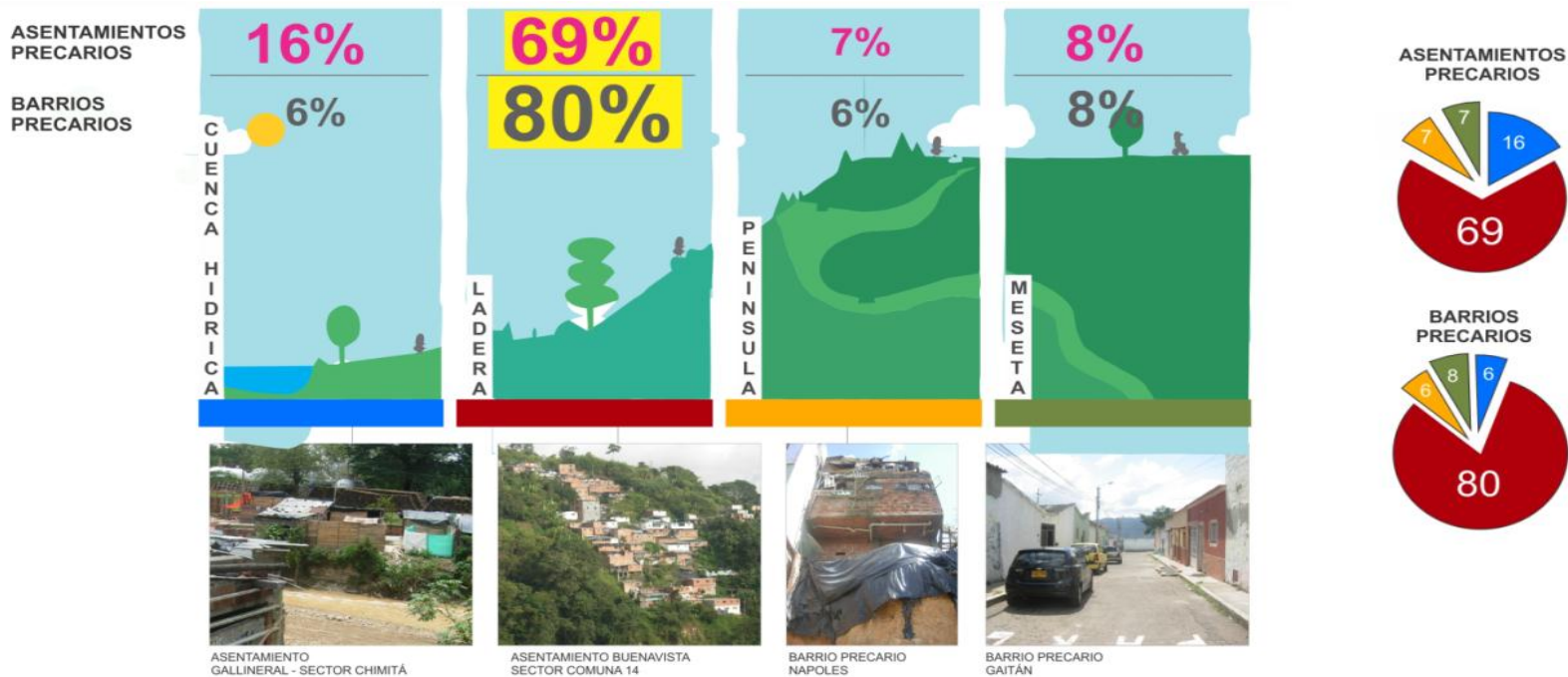
Principal causa del origen de asentamientos precarios en el AMB, según municipio.



Tipo de origen de los asentamientos precarios según municipio



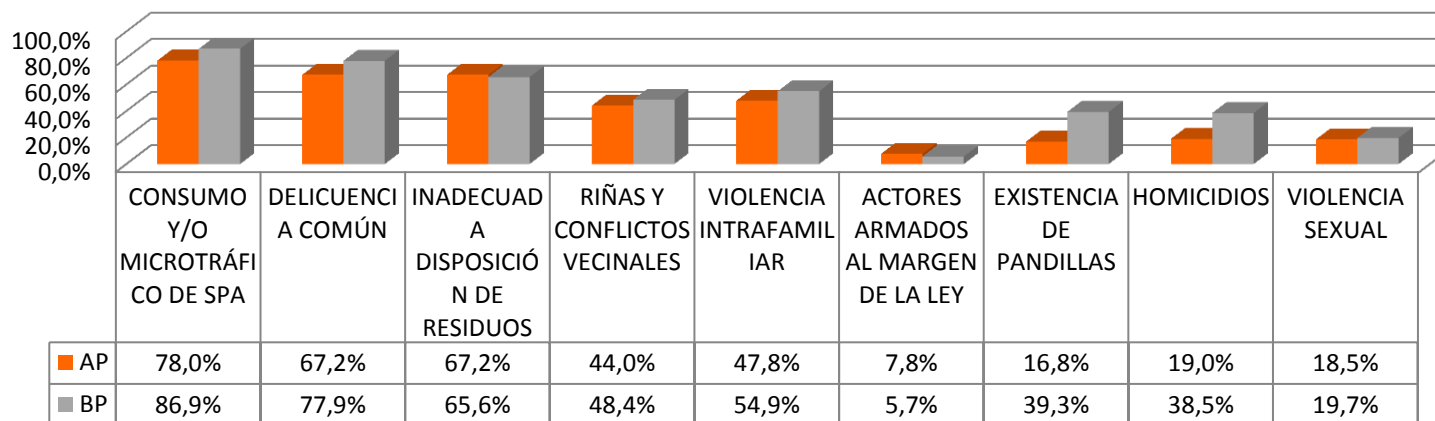
ASENTAMIENTOS DE LADERA, CARACTERÍSTICA PRIMORDIAL DE LA LOCALIZACIÓN DE LA PRECARIEDAD EN BUCARAMANGA.



Población en Porcentaje en Asentamientos y Barrios Precarios a nivel municipal por debajo de las líneas de pobreza e indigencia (valores a junio de 2011 para el aMB según DNP)

MUNICIPIO	ASENTAMIENTOS PRECARIOS		BARRIOS PRECARIOS	
	En Pobreza: LP \$221.650	En Pobreza extrema: LI \$94.746	En Pobreza: LP \$221.650	En Pobreza extrema: LI \$94.746
BUCARAMANGA	74,8%	14,3%	58,4%	2,9%
FLORIDABLANCA	78,6%	29,6%	64,9%	4,7%
GIRÓN	73,0%	14,5%	69,4%	20,4%
PIEDECUESTA	75,6%	26,8%	33,3%	0,0%

Problemáticas Sociales identificadas en el AMB según AP Y BP



EXPERIMENTACIÓN DEL ÍNDICE DE PRECARIEDAD URBANA

$$\text{IPU} = (\text{A} \times \text{B}) \times 100$$

Donde **A** es la Tasa de Incidencia y **B** es la Intensidad de la precariedad urbana.

$$\text{A} = \frac{a}{b}$$

donde **a** es el número de Personas en condiciones de Precariedad Urbana y, **b** es la Población T.

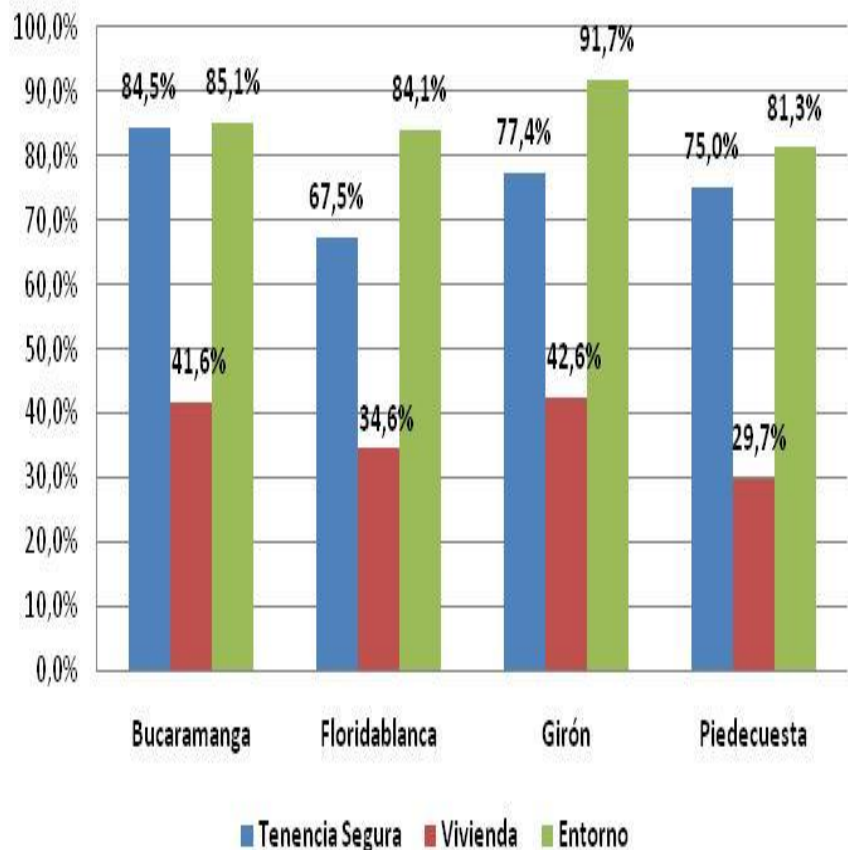
$$\text{B} = \frac{\sum_i^a c}{ap}$$

donde **C** es el número total de carencias o ausencias que experimentan los habitantes de AP y BP y **p** es el número total de indicadores del componente considerados (en este caso 16).

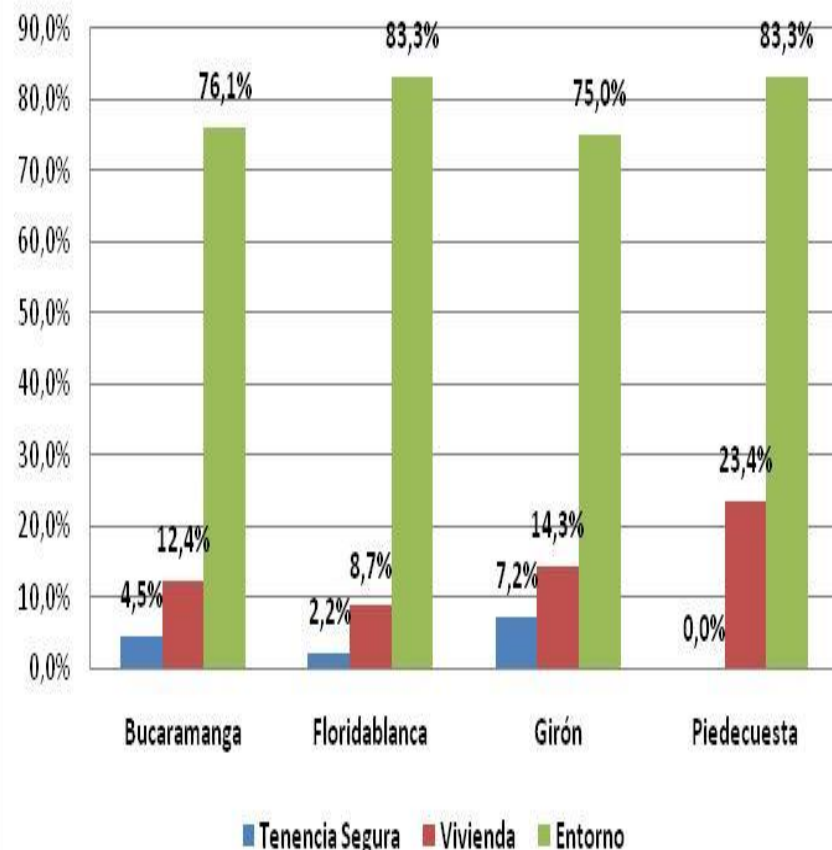
Escala del IPU.

Grado de Precariedad Urbana	Valor C*	Índice de Precariedad Urbana IPU en %
IPU Bajo	0,67 - 3,73	4,2% - 23,3%
IPU Medio Bajo	3,74 - 6,80	23,4% - 42,5%
IPU Medio	6,81 - 9,87	42,6% - 61,7%
IPU Medio Alto	9,88 - 12,94	61,8% - 80,9%
IPU Alto	12,95 - 16,00	81% - 100,00%

IPU*Dimensiones en Asentamientos Precarios



IPU*Dimensiones en Barrios Precarios



CONCLUSIONES

Los intereses de las estructuras sociales e institucionales del AMB se han consolidado en **producción de vivienda para estratos altos** sin estructuras de obligaciones urbanísticas y en un desarrollo predio a predio que ha densificado y traumatizado los centros importantes de la ciudad

La vivienda social de los últimos años surgió por la obligación que supuso la inundación del Río de Oro sobre los municipios de Bucaramanga y Girón en el año 2005. Ahora, cuando el panorama que presenta la Ley de Vivienda del Gobierno Nacional junto con otras plataformas y estímulos de desarrollo para ciudades emergentes, se abre un abanico de expectativas, ansiedades e intereses que siguen la misma inercia de urbanización sin planificación, con el agravante de que la fuerza con la que se viene trabajando en el desarrollo de la **política pública es de preocupantes procesos y ritmos**, en donde en tres meses se formuló, socializó e implementó como la gran transformación histórica a partir del subsidio total a la población vulnerable del país

Se generan **cambios de uso del suelo de manera extraordinaria** y se habilitarán lotes aislados, con problemáticas ambientales de base que sugerirán inversión de altos recursos para su preparación y que por lo tanto no se experimente ninguna mejoría en la forma y el fondo por el cual se ha propiciado la vivienda de interés social y prioritario

CONCLUSIONES

La fragmentación urbana y social del AMB, está enraizada en una **ocupación espontánea** y no planificada del territorio, con una visión meramente material para la generación de espacios de habitabilidad y **sin estrategias de prevención o implantación estratégica** frente al reto superior que supone la geomorfología accidentada

Los **círculos cerrados de intereses particulares** han estado por encima de un propósito de integración urbana a partir de los mecanismos que se acuerden como viables entre los sectores involucrados

Se mantienen las **prácticas burocráticas, el mercadeo electoral, la corrupción institucional y la correspondencia necesitada comunitaria**, generando una imposibilidad de generación de alternativas para la transformación urgente de la ciudad

Se transita en torno a **grietas del debate académico, prácticamente nulo en materia urbana** en el AMB, en donde existe la oferta de una especialización de una única universidad y simultáneamente, el discurso de la empresa privada y el apoyo político institucional que crea centralidades de habitabilidad en torno a edificios de lujo y centros comerciales

CONCLUSIONES

No existe debate en torno a las **problemáticas fundamentales de la ciudad**, reconocida como el escenario común de convergencia humana y urbana, paradójicamente en una distorsión de uno de los principales centros académicos del país, incluyendo todos los niveles del aprendizaje, que la han determinado por denominar **“La ciudad del conocimiento”**

No se han podido decantar en la **producción cultural histórica, liderazgos, calidades científicas y humanas de los tomadores de decisiones** y sus efectos trascendentales afectan las más altas consideraciones de direccionamiento urbano y social (PDM's, POT's, Planes, Programas, Políticas Públicas y similares)

La fragmentación urbana y social inicia en una contemporaneidad de abismales distancias entre las reflexiones del **pasado, el presente y el futuro** de la ciudad, en donde la dinámica fundamental, los imaginarios, apropiaciones y expectativas se concentran en la generación de Centros comerciales contruidos rápidamente (a diferencia de cualquier proyecto público) con unidades de vivienda de estratos altos que contrastan con la imposibilidad básica de recuperar y generar espacios de encuentro ciudadano: (Centro Cultural del Oriente, Teatro Santander, Plaza San Mateo, abandono de parques y plazas públicas)

CONCLUSIONES

La configuración geomorfológica altamente accidentada del AMB y las formas de implantación irregular de asentamientos y barrios generaron una condicionante de abruptos cortes en la unidad de urbanización, aprovechando **territorios inviables** para la habitabilidad

Existe un grupo poblacional dramáticamente representativo a vivir en escenarios que no tienen relación alguna con los flujos de la ciudad y que desde su base **topográfica niegan cualquier tipo de vinculación**, incluso del paisaje social general de la ciudad

Estado de **negligencia, corrupción, indiferencia y aplazamiento** de intervenciones transformadoras de carácter estructural con visión de **ciudad metropolitana**

La distancia entre la proyección de cuatro municipios que comparten las mismas problemáticas y unas relaciones innegables, pero desarrolladas a través **de instrumentos disímiles**, que no dialogan ni acuerdan sus más íntimos vínculos

La sociedad metropolitana, en una conjunción de roles por parte de todos los actores, requiere incorporarse a un reto de **preguntas y respuestas de emergencia**, de corto, mediano y largo plazo para generar **movilizaciones sociales** que sustenten y legitimen procesos para reubicaciones prioritarias, mejoramiento integral de barrios, generación de nuevas centralidades, renovación urbana del centro de la ciudad y bases de simultaneidad socio-económica, ambiental y político institucional

www.cituexperiencialocal.org

[experiencia.local.laboratorio @ gmail.com](mailto:experiencia.local.laboratorio@gmail.com)

info@cituexperiencialocal.org

**BUCARAMANGA, SANTANDER
COLOMBIA**

POLÍTICA

ESPECULACIÓN EN DETRIMENTO DE LAS PERSPECTIVAS APROPIADAS DE FUTURO POR DESCONOCIMIENTO, NEGLIGENCIA E INTERESES PARTICULARES RELACIONADOS A LAS DINÁMICAS ELECTORALES Y LA CONCENTRACIÓN, MANTENIMIENTO U OBTENCIÓN DEL PODER (PODER QUE NO CLARIFICA SUS ALCANCES E INTENCIONES CONCRETAS)

INTERVENCIÓN FÍSICA FUERA DE MARCOS LEGALES A PARTIR DE OBRAS DE BAJA INTENSIDAD (PUEDEN SER DE ALTA INTENSIDAD EN OCASIONES), CONSOLIDANDO INDIFERENCIADAMENTE ASENTAMIENTOS PRECARIOS

ANÁLISIS, DEBATE Y PROYECCIÓN DE PROGRAMAS Y EJECUCIONES A PARTIR DE CÍRCULOS CERRADOS DE CONVENIENCIAS CONTRACTUALES, COMUNITARIAS Y ELECTORALES QUE ABREN PERMANENTEMENTE EL ABISMO DE LAS PATOLOGÍAS Y LAS ACCIONES ESTRATÉGICAS POR REALIZAR

CÍRCULO VICIOSO DE MANTENIMIENTO, RECREACIÓN Y GENERACIÓN DE LA PROBLEMÁTICA CON EL FIN DE SOPORTAR LOS ANDAMIAJES DEL MANEJO DE RECURSOS Y LA DEPENDENCIA ETERNA DE LA RELACIÓN POLÍTICO – COMUNIDAD NECESITADA

SOCIEDAD

INSUFICIENCIA EN LA CAPACIDAD DE DIÁLOGO JUSTO Y EQUILIBRADO CON LA DINÁMICA POLÍTICA E INSTITUCIONAL (LOCAL, REGIONAL, NACIONAL E INTERNACIONAL) CON EL FIN DE GESTAR Y DESARROLLAR PROCESOS DE REAL CONVENIENCIA PARA LA DIGNIFICACIÓN DE LA VIDA DE DETERMINADA CONCENTRACIÓN POBLACIONAL PRECARIA

TRASCENDENCIA DE ALTOS INTERESES PÚBLICO PRIVADOS QUE GENERAN CLIMAS CERRADOS Y HOSTILES DE CONSECUCCIÓN DE OBJETIVOS COMUNES (REINO DEL SILENCIO, LA INCERTIDUMBRE, EL MIEDO Y LA AUSENCIA DE COMUNICACIÓN EFECTIVA) ALCANCES DE ASESINATOS, DESAPARICIONES, AMENAZAS

ESTADO DE RESIGNACIÓN Y ACOSTUMBRAMIENTO A VIVIR EN EL ESTADO DE PRECARIEDAD GENERANDO PROTOCOLOS DE VIDA ALTAMENTE DIFERENCIADOS DE LOS ESTABLECIDOS DENTRO DE LOS RANGOS MÍNIMOS DE DIGNIDAD

SOBRECARGA Y SOBREVALORACIÓN A DIFERENTES INSTANCIAS ESPECÍFICAS INSTITUCIONALES O ACADÉMICAS COMO EPICENTROS DE PENSAMIENTO Y ACCIÓN EFECTIVA SOBRE LA PROBLEMÁTICA (FACULTADES, ONG'S, SECRETARÍAS) CON HISTÓRICAS DEMOSTRACIONES DE INSUFICIENCIA

MEDIO AMBIENTE

TERRITORIO HISTÓRICAMENTE CONFIGURADO POR FUERA DE LAS PREVISIONES Y PROYECCIONES ADECUADAS DE RELACIÓN SEGURA CON LAS PARTICULARIDADES DE LAS PROPIEDADES DE LOS SUELOS (EROSIÓN), LA TOPOGRAFÍA ACCIDENTADA Y LA ALTA AMENAZA POR REMOCIÓN EN MASA (INCLUYE BARRIOS FORMALES)

NULA RELACIÓN INTEGRAL DEL SISTEMA HÍDRICO METROPOLITANO (RÍOS, QUEBRADAS, CAÑADAS Y HUMEDALES) CON LA URBANIZACIÓN FORMAL E INFORMAL EN TÉRMINOS DE IMPACTO NEGATIVO POR CONTAMINACIÓN, DETRIMENTO DE TALUDES, SOCAVACIÓN Y GENERACIÓN DE ALTA AMENAZA POR INUNDACIÓN

PROFUNDIZACIÓN DE PROBLEMÁTICAS DE SALUD PÚBLICA DESDE LAS INTERVENCIONES ANTRÓPICAS SOBRE LOS TERRITORIOS INADECUADOS E INCLUSO TENDENCIA FORMAL E INFORMAL A MEZCLAR USOS DEL SUELO INDUSTRIAL Y RESIDENCIAL SIN MARCOS COHERENTES DE DISTANCIAS O FUNCIONALIDADES

PRESIÓN CRECIENTE DE LOS FENÓMENOS DE VARIABILIDAD CLIMÁTICA QUE FUNDAMENTALMENTE AFECTAN A ASENTAMIENTOS Y BARRIOS PRECARIOS CON LAS ANTERIORES PARTICULARIDADES DE IMPLANTACIÓN, DESARROLLO Y CONSOLIDACIÓN

EJECUTORIAS, ANTECEDENTES Y COYUNTURAS

ESCASOS Y DEFICIENTES PROYECTOS DE VIVIENDA DE INTERÉS SOCIAL Y PRIORITARIA EN EL ÁREA METROPOLITANA DE BUCARAMANGA. RESULTADOS FINALES DIRECCIONADOS A ASPECTOS ÚNICAMENTE CUANTITATIVOS CON MÚLTIPLES EPISODIOS DE DETERIORO RÁPIDO DE LAS ESTRUCTURAS HABITACIONALES, ESPACIOS PÚBLICOS Y EQUIPAMIENTOS COMUNITARIOS (CUANDO LOS HAY) PROBLEMÁTICAS ASOCIADAS A LA LOCALIZACIÓN ESTRATÉGICA Y CENTRALIDADES URBANAS

CRECIENTE NÚMERO DE BARRIOS FORMALES AFECTADOS POR CONDICIONES AMBIENTALES. DESLIZAMIENTOS, AGRIETAMIENTOS, RUPTURA DE ESTRUCTURAS, COLAPSOS DE VIVIENDAS Y BANCAS VEHICULARES

AUSENCIA EN EL ASEGURAMIENTO DE DEMOLICIONES Y REUBICACIONES TOTALES DE PREDIOS INVADIDOS O BARRIOS COLAPSADOS GENERANDO NUEVOS Y MÁS PROFUNDOS PROBLEMAS QUE LOS INICIALES POR RE-INVASIÓN, ESPECULACIÓN CON LAS RUINAS Y LOTES EN CUESTIÓN

INCAPACIDAD DE REUBICACIÓN DE ASENTAMIENTOS EN LAS MÁS ALTAS SITUACIONES DE VULNERABILIDAD FÍSICA Y AMBIENTAL MANIFIESTA