



Contexto general de la Ciudad

Septiembre de 2012



ALCALDÍA MAYOR
DE BOGOTÁ D.C.

BOGOTÁ
HUMANANA



ALCALDÍA MAYOR
DE BOGOTÁ D.C.

SECRETARÍA DE PLANEACIÓN

Contenido

1. Tendencias urbanas en el mundo
2. Tendencias urbanas en América Latina
3. Tendencias urbanas de Bogotá



ALCALDÍA MAYOR
DE BOGOTÁ D.C.

SECRETARÍA DE PLANEACIÓN

BOGOTÁ
HUMANANA



ALCALDÍA MAYOR
DE BOGOTÁ D.C.

SECRETARÍA DE PLANEACIÓN

Contenido

- 1. Tendencias urbanas en el mundo**
2. Tendencias urbanas en América Latina
3. Tendencias urbanas de Bogotá

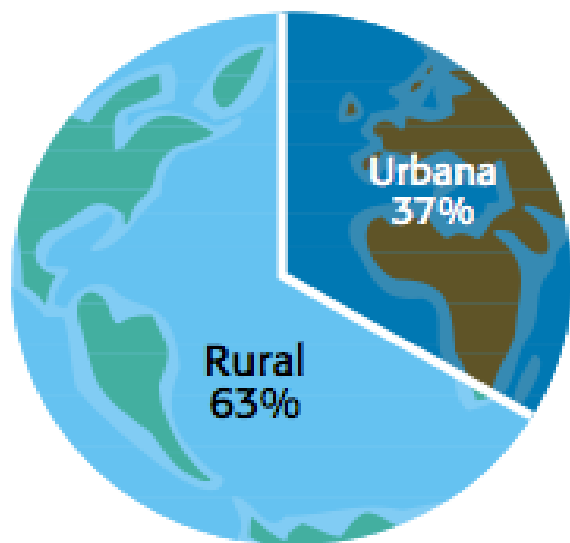


ALCALDÍA MAYOR
DE BOGOTÁ D.C.

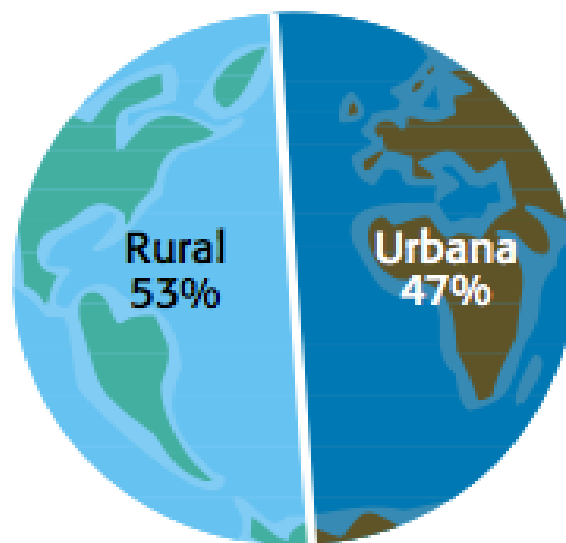
SECRETARÍA DE PLANEACIÓN

BOGOTÁ
HUMANANA

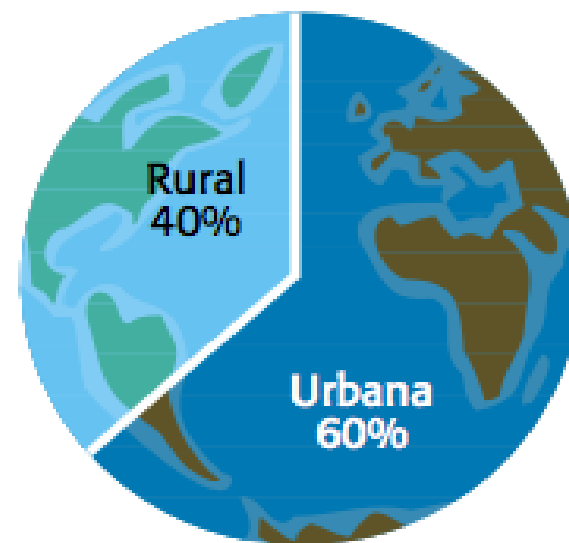
Vivimos en un mundo urbano. La población total se ha multiplicado por 4 en 100 años, mientras que la población urbana se ha multiplicado por 12.



1970



2000



2030

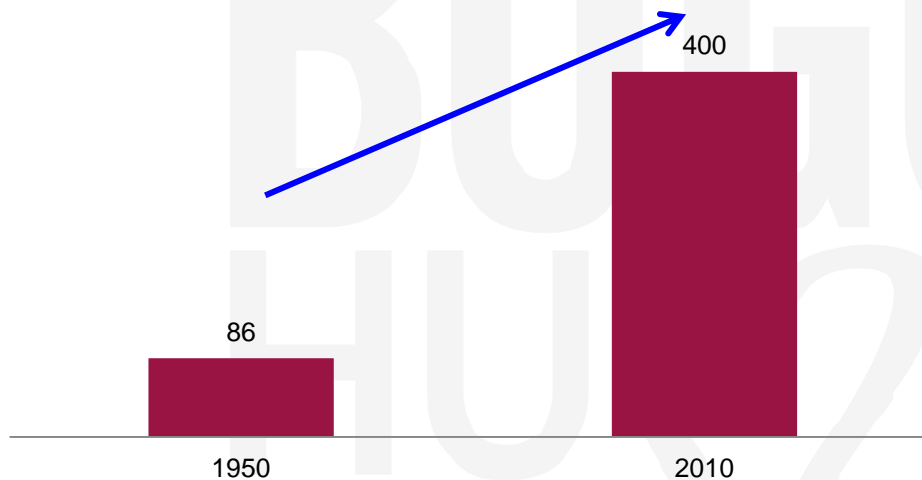
Fuente: UN-HABITAT.



ALCALDÍA MAYOR
DE BOGOTÁ D.C.

La urbanización se ha presentado en países en «vía de desarrollo» y del sudeste asiático.

Número de metrópolis en el mundo
1950 - 2010



Fuente: UN

Londres y París, que fueron las principales metrópolis del siglo XX, hoy se encuentran muy por debajo de ciudades ubicadas en esas áreas.

Se han incrementado los niveles de pobreza, hacinamiento, inseguridad e insalubridad de la población que se concentra en los barrios marginales periféricos de las nuevas megaciudades.



ALCALDÍA MAYOR
DE BOGOTÁ D.C.

- En los modelos de ciudad se han subestimado las facetas **social, ambiental y cultural**.
- El interés ha sido siempre en el **crecimiento económico**.
- Se asumió que con suministrar **infraestructura y vivienda** se podían humanizar las ciudades y superar las tensiones sociales.



El fenómeno de la mundialización y el nuevo modelo tecnoeconómico han provocado:



- La transformación de las ciudades en **centros esenciales de la coordinación y el servicio de las economías.**
- Fenómenos de **fragmentación** que incluyen episodios de **exclusión social, segregación espacial y violencia urbana.**



Las divisiones sociales o fragmentaciones:

- Han deteriorado el tejido de la vida urbana
- Son testimonio de que las ciudades y los modos de vida urbana provocan conflictos y sufrimientos que pueden debilitar a toda la sociedad.



- Los progresos de **ciencia y tecnología** han creado **oportunidades** sin precedentes **para el mejoramiento** de los niveles de vida urbanos.
- Sin embargo, ese progreso en el bienestar material se ha dado para una fracción de la población urbana y coexiste con el **estancamiento e incluso el deterioro de los niveles de vida de la mayoría de la población pobre.**



- Se ha buscado **promover el empleo, la integración social y la democracia efectiva** para crear un sentimiento de pertenencia y corresponsabilidad, dos ingredientes de la ciudadanía auténtica.
- Como respuesta, a nivel mundial, se hecho énfasis en las políticas de **regeneración urbana, la integración social y el desarrollo de ambientes más vivibles.**



Las políticas públicas tendientes a garantizar la sostenibilidad ambiental de las ciudades, están estrechamente asociadas con los efectos que el desarrollo urbano y económico generan en el entorno en cuanto a degradación, contaminación, explotación, extinción, etc. Estas políticas se centran en:

- Aguas (suministro, consumo, producción, preservación)
- Aire (contaminación por emisiones)
- Suelo (protegidos, riesgos y amenazas, hábitat)
- Flora y fauna (biodiversidad, patrimonio genético, seguridad alimentaria)
- Energía (consumo, producción, eficiencia energética y energías renovables)
- Residuos sólidos (reducción, reutilización, reciclaje)
- Transporte (servicio público, bicicleta, vehículos eléctricos)
- Población (equidad, seguridad social, desarrollo humano)
- Producción limpia





ALCALDÍA MAYOR
DE BOGOTÁ D.C.

SECRETARÍA DE PLANEACIÓN

Contenido

1. Tendencias urbanas en el mundo
- 2. Tendencias urbanas en América Latina**
3. Tendencias urbanas de Bogotá



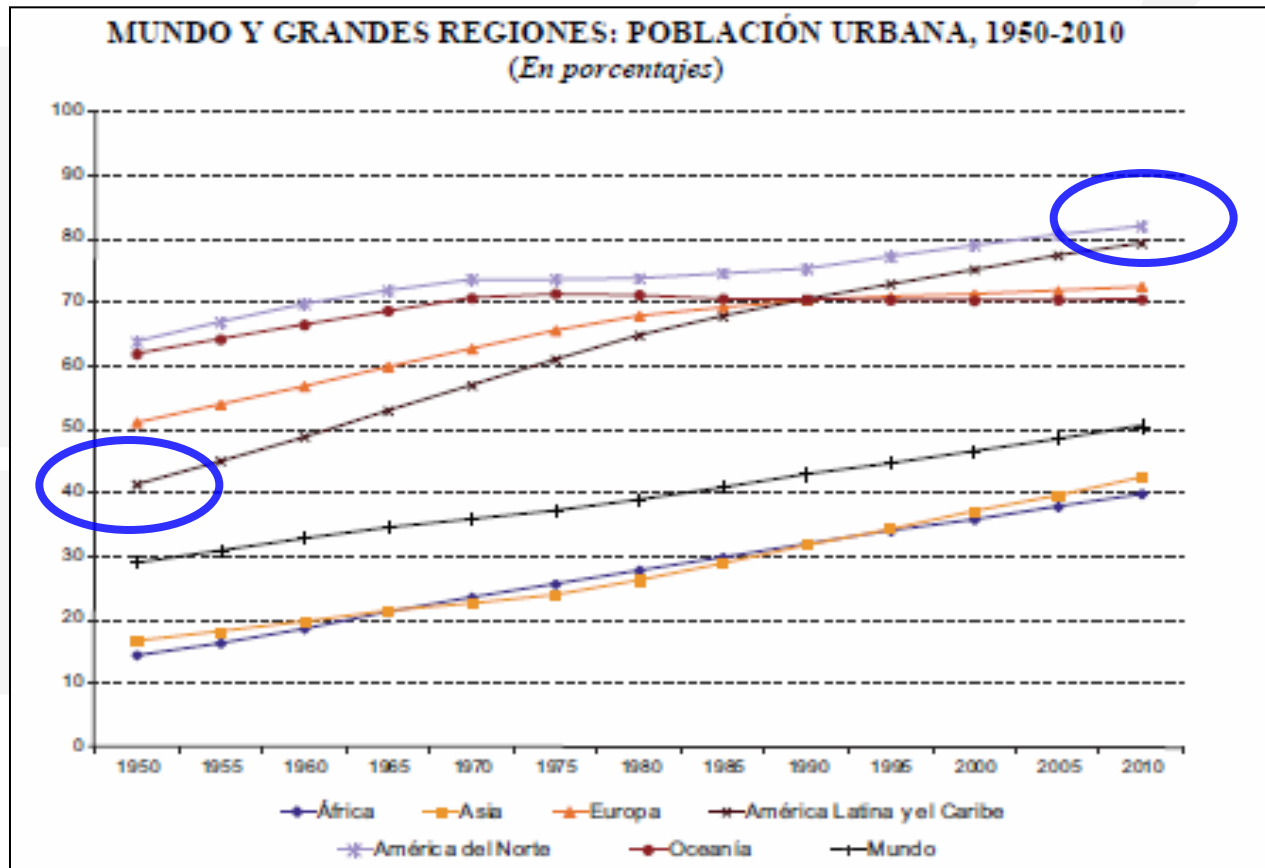
ALCALDÍA MAYOR
DE BOGOTÁ D.C.

SECRETARÍA DE PLANEACIÓN

BOGOTÁ
HUMANANA

Tendencias urbanas en América Latina

América Latina es la región del mundo que más se ha urbanizado (pasó de 40% a 80%). Alcanzó el porcentaje de urbanización de América del Norte.

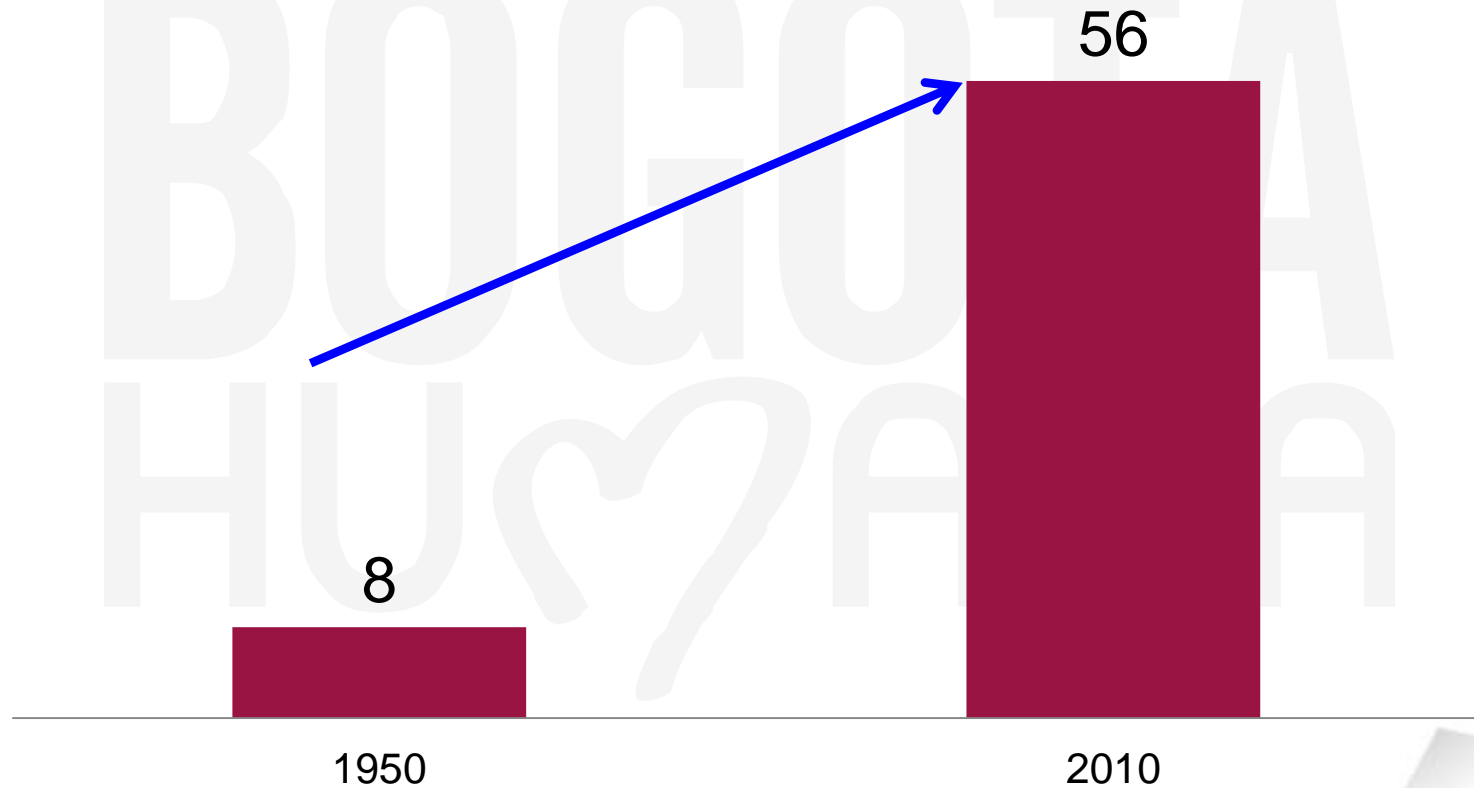


Entre 1950 y 2010 el número de habitantes urbanos en América Latina aumentó de 69 a 469 millones.



ALCALDÍA MAYOR
DE BOGOTÁ D.C.

Número de metrópolis en América Latina 1950 - 2010



- Para 2010, América Latina representaba:
 - 8,6% de la población mundial
 - 13,2% de la población urbana mundial
- Las cuatro megalópolis de la región (São Paulo, Ciudad de México, Buenos Aires y Río de Janeiro) representaban:
 - 28% de las 14 mayores megalópolis del mundo
 - 19% de las 21 existentes en todo el mundo.



En América Latina hay una tendencia a la **desconcentración económica y demográfica** de las metrópolis, mediante la **expansión de la periferia**, debido a:

- Una tendencia a la **disminución de la densidad a medida que aumenta la distancia del centro.**
- Una **concentración de los puestos de trabajo en el centro** de las ciudades, lo que no ocurre con los hogares.
- Una **reducción del tránsito en las vías radiales** que conducen hacia el centro y del tiempo de traslado al trabajo, debida a que las personas que trabajan en la periferia tienden a vivir más cerca del lugar de empleo.





ALCALDÍA MAYOR
DE BOGOTÁ D.C.

SECRETARÍA DE PLANEACIÓN

Contenido

1. Tendencias urbanas en el mundo
2. Tendencias urbanas en América Latina
- 3. Tendencias urbanas de Bogotá**



ALCALDÍA MAYOR
DE BOGOTÁ D.C.

SECRETARÍA DE PLANEACIÓN

BOGOTÁ
HUMANANA

1. Sostenibilidad Ambiental

Estructura ecológica principal

Sistema de áreas protegidas

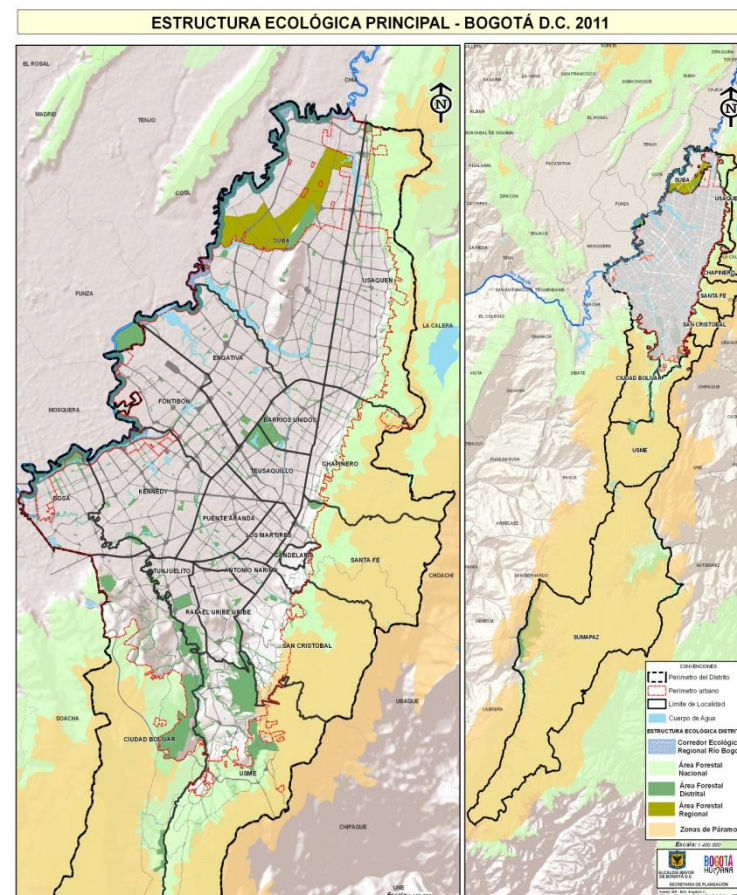
En el nivel nacional y regional, el AME Sierra Morena fue sustraída por Acuerdo CAR 25 de 2004; así mismo, en el año 2007 se expide el Plan de Manejo del PNN Sumapaz por parte de la Dirección de Parques Nacionales modificando el área del mismo dentro del perímetro del Distrito Capital, y por último, el Acuerdo CAR 11 de 2011 declara la Reserva Forestal del Norte Thomas van Der Hammen.

NOMBRE	DECRETO 619 DE 2000		DECRETO 190 DE 2004	
	Área (Has)	%	Área (Has)	%
Áreas Protegidas del orden Distrital	22.041,4	30,5	21.828,6	29,8
Area Forestal Distrital	18.497,8	25,6	18.314,6	25,0
Parque Ecológico Distrital de Montaña	1.476,6	2,0	1.512,5	2,1
Parque Ecológico Distrital de Humedal	679,2	0,9	685,2	0,9
Santuario Distrital de Fauna y Flora	1.387,8	1,9	1.316,3	1,8
Áreas Protegidas del Orden Nacional y Regional	50.285,0	69,5	51.522,7	70,2
Parque Nacional Natural (PNN)	37.430,6	51,8	37.395,2	51,0
Área de Manejo Especial (AME)	122,9	0,2	N. A.	N.A.
Otras AP de orden nacional y regional	12.731,6	17,6	14.127,5	19,3
Total Distrito	72.326,5	100,0	73.351,3	100,0

Área de manejo especial del río Bogotá decreto 190 de 2004

En el Decreto 619 de 2000, según el artículo 12 numeral 5, la ZMPA del río Bogotá debería llegar hasta el límite del Valle Aluvial, donde sus condiciones de ocupación lo permitieran, especialmente a su paso por la ciudad.

NOMBRE	DECRETO 619 DE 2000	
	Área (Has)	%
Área de manejo especial del Río Bogotá	1542,3	100,0



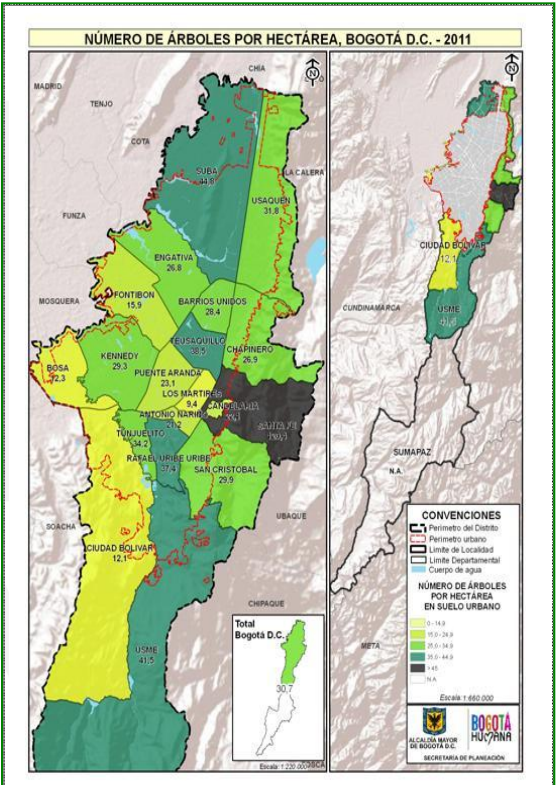
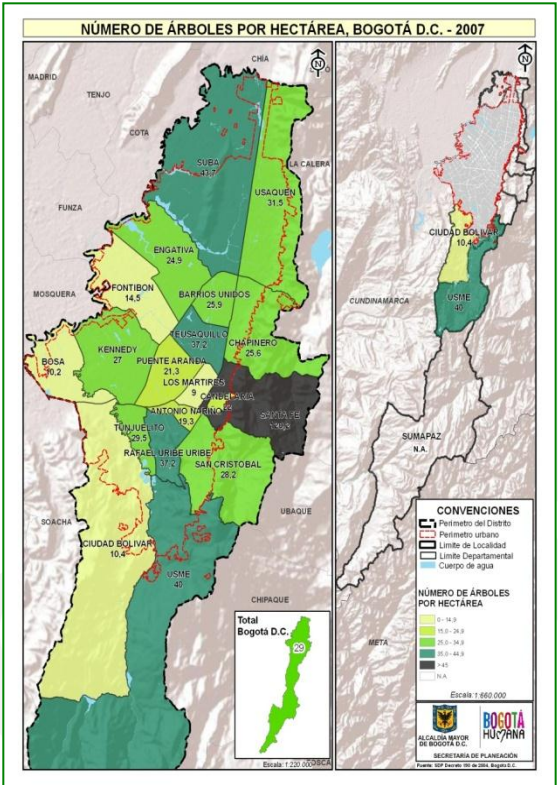
1. Sostenibilidad Ambiental

Número de árboles por hectárea

Localidad	2007	2008	2009	2010	2011
Santa Fe	120,2	120,2	120,6	120,5	120,4
Suba	43,7	44,0	44,4	44,8	44,8
Usme	40,0	40,3	40,8	41,1	41,5
Teusaquillo	37,2	37,7	37,8	38,4	38,5
Rafael Uribe Uribe	37,2	37,4	37,5	37,6	37,4
Tunjuelito	29,5	31,1	32,2	33,7	34,2
Usaquén	31,5	31,5	31,7	31,9	31,8
Total Bogotá D.C.	29,0	29,3	29,8	30,3	30,7
San Cristóbal	28,2	28,4	29,1	29,6	29,9
Kennedy	27,0	27,3	27,7	28,7	29,3
Barrios Unidos	25,9	26,1	26,5	28,0	28,4
Chapinero	25,6	27,2	27,3	27,4	26,9
Engativá	24,9	25,0	25,9	26,2	26,8
Puente Aranda	21,3	21,6	22,5	23,0	23,1
La Candelaria	22,0	23,0	23,1	22,1	22,1
Antonio Nariño	19,3	19,3	19,6	20,6	21,2
Fontibón	14,5	14,8	15,0	15,5	15,9
Bosa	10,2	10,7	11,6	12,0	12,3
Ciudad Bolívar	10,4	10,2	11,1	11,8	12,1
Los Mártires	9,0	9,3	9,3	9,3	9,4
Sumapaz	N.A.	N.A.	N.A.	N.A.	N.A.

Unidad de medida: Árboles por hectárea

Fuente: Jardín Botánico de Bogotá José Celestino Mutis (JBB), Sistema de Información para la Gestión del Arbolado Urbano (SIGAU)



Comportamiento del indicador

La densidad arbórea dentro del perímetro urbano de Bogotá, pasó de 29,01 a 30,70 árboles por hectárea entre 2007 y 2011. Además de la localidad de Santa Fe, donde se ubica el Parque Nacional, con 120,4 árboles por hectárea a 2011; se destacan los aumentos de densidad en Bosa, Tunjuelito y Ciudad Bolívar, de 19,9%, 16,2% y 16,1% respectivamente, logrados en el mismo periodo 2007 a 2011.

2. Sostenibilidad Económica

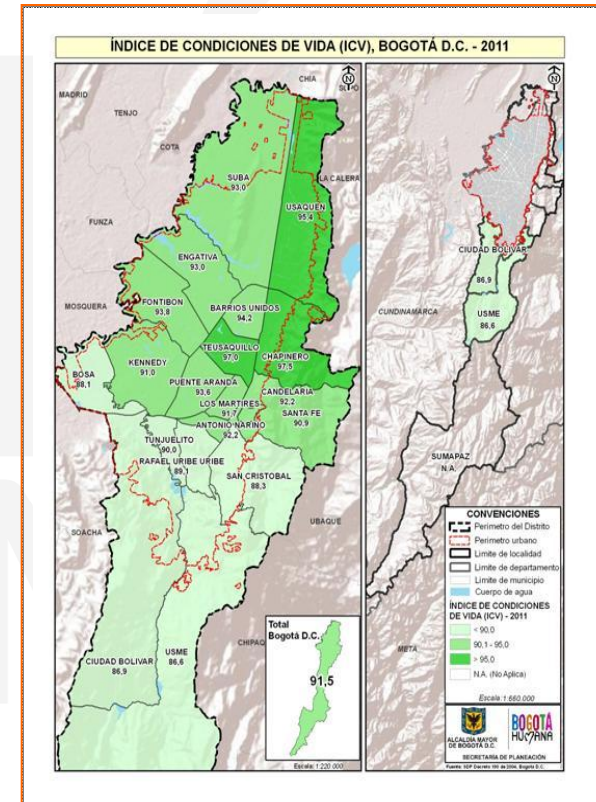
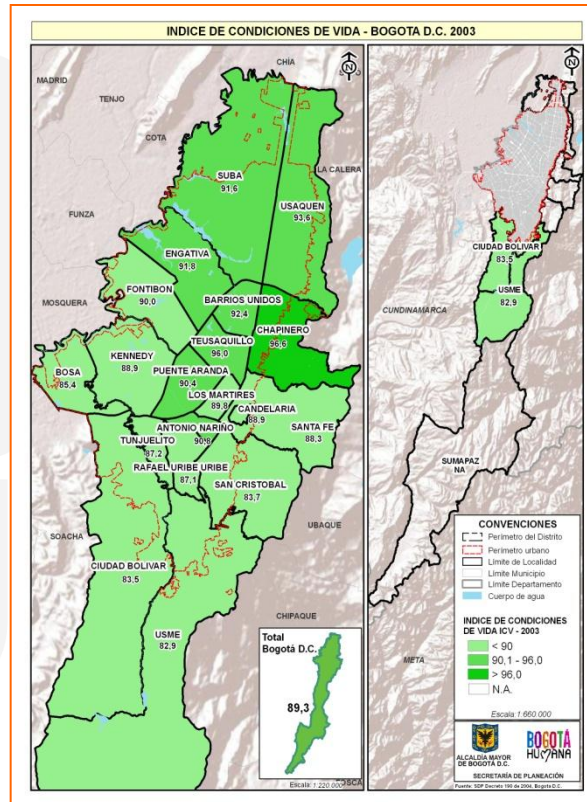
Índice de condiciones de vida ICV

Varía entre 0 a 100 y aumenta en la medida en que las condiciones de vida mejoran en el hogar. Pondera variables de educación y capital humano (39,43), acceso y calidad de los servicios (27,42 puntos) calidad de la vivienda (12,9) tamaño y composición del hogar (20,25)

Localidad	2003	2007	2011
Chapinero	96,6	96,3	97,5
Teusaquillo	96,0	96,5	97,0
Usaquén	93,6	94,4	95,4
Barrios Unidos	92,4	92,5	94,2
Fontibón	90,0	92,7	93,8
Puente Aranda	90,4	92,2	93,6
Engativá	91,8	91,6	93,0
Suba	91,6	91,9	93,0
Antonio Nariño	90,8	90,6	92,2
La Candelaria	88,9	90,4	92,2
Los Mártires	89,8	90,4	91,7
Total Bogotá D.C.	89,3	90,1	91,5
Kennedy	88,9	90,0	91,0
Santa Fe	88,3	87,5	90,9
Tunjuelito	87,2	88,7	90,0
Rafael Uribe Uribe	87,1	87,2	89,1
San Cristóbal	83,7	86,7	88,3
Bosa	85,4	86,4	88,1
Ciudad Bolívar	83,5	83,9	86,9
Usme	82,9	85,1	86,6
Sumapaz	N.A.	60,8	N.A.

Unidad de medida: Índice

Fuente: DANE - SDP - Encuesta de Calidad 2003 y 2007. DANE - SDP - Encuesta Multipropósito de Bogotá 2011

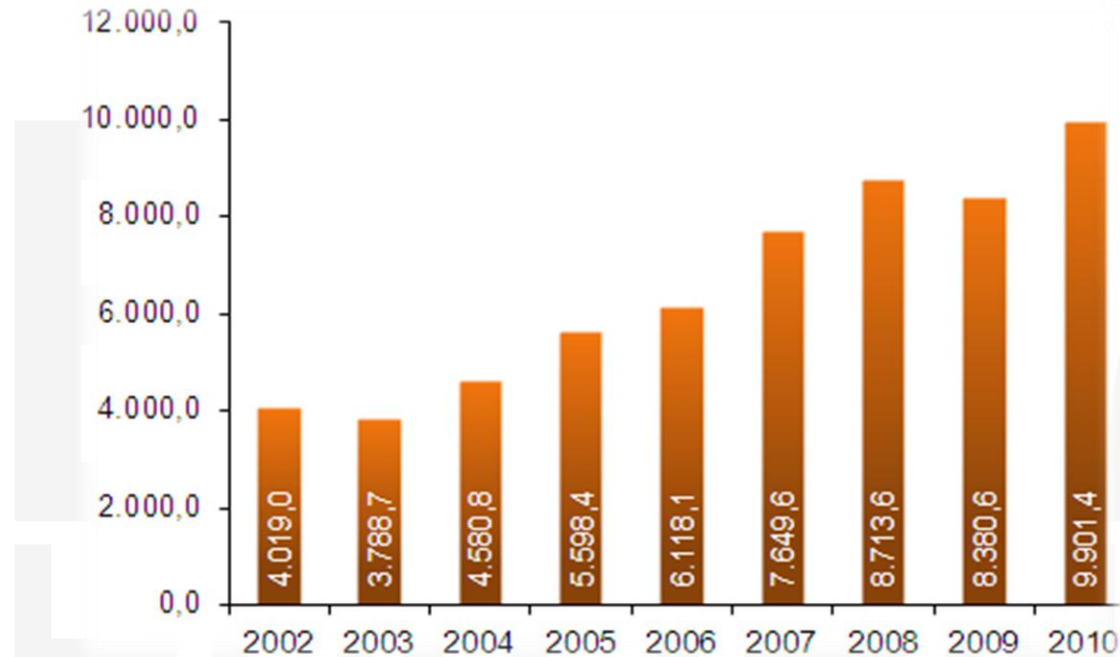


Comportamiento del indicador

Entre los años 2003 y 2011 el ICV para Bogotá aumentó en 2,3 puntos porcentuales; la localidad que presenta mayor incremento para el periodo es San Cristóbal, 4,6 frente a Chapinero, 0,9, localidad que ostenta mayor ICV para el año 2011 (97,5) en tanto que el menor lo tiene Usme (86,6) seguida por Ciudad Bolívar (86,9).

2. Sostenibilidad Económica

PIB per cápita en dólares de Bogotá D.C.



Unidad de medida: Dólares

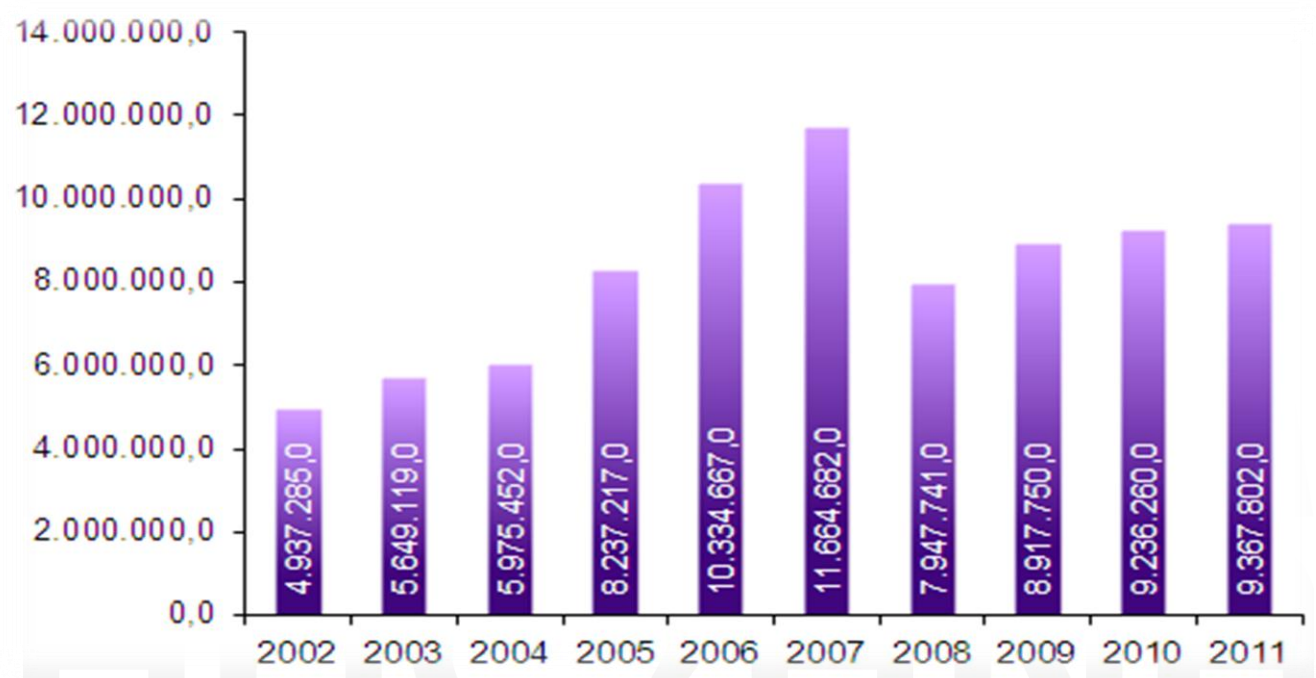
Fuente: DANE Cuentas Departamentales 'PIB precios corrientes: 2000-2010pr, 2009 provisional, 2010 preliminar. Tasa de cambio: Banco de la República. Corresponde al promedio aritmético del total de días del año.. Población: DANE-SDP Proyecciones de población

Comportamiento del indicador

El PIB per cápita en dólares ha presentado un crecimiento sostenido entre 2002 y 2010. La tasa de crecimiento de la población proyectada en este periodo se ha mantenido constante; y aunque la tasa de crecimiento del PIB ha venido descendiendo en el periodo de estudio, éste ha aumentado en mayor proporción que la población..

3. Sostenibilidad Fiscal

Ingresos Totales



Unidad de medida: Millones de pesos

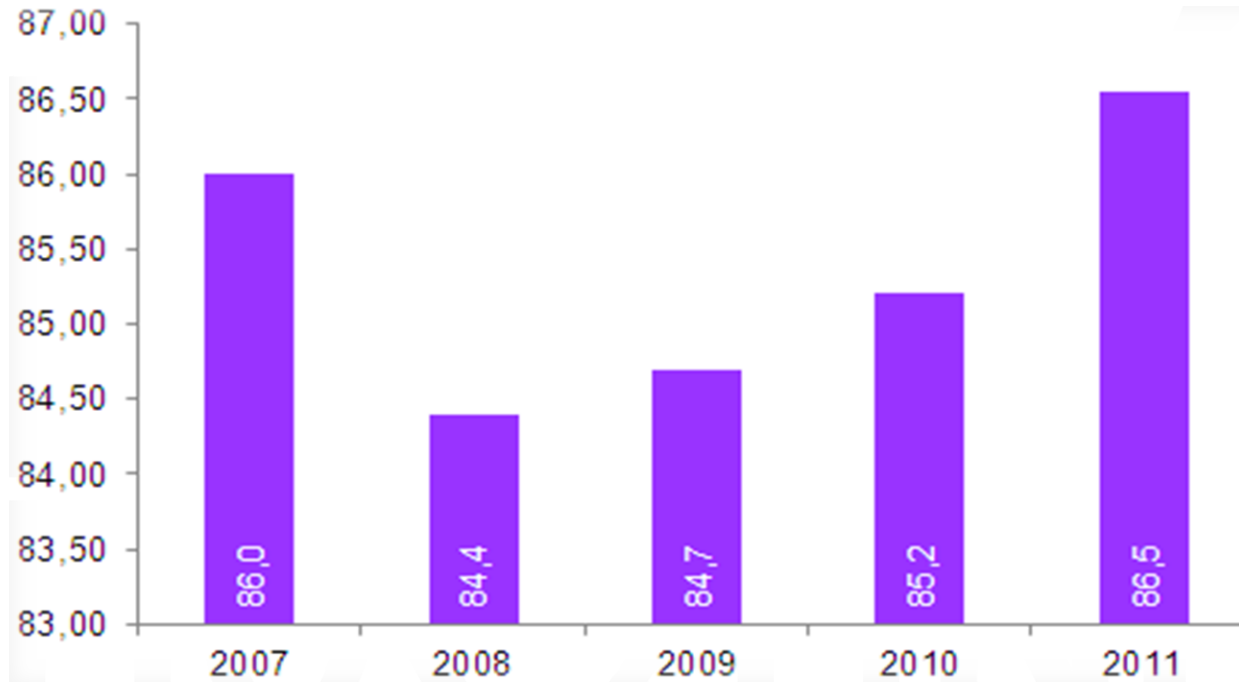
Fuente: Dirección Distrital de Tesorería - Secretaría Distrital de Hacienda
Cálculos: Dirección Distrital de Presupuesto

Comportamiento del indicador

Los ingresos totales de la ciudad han presentado un comportamiento creciente desde el año 2001 a 2011. En el año 2008 se presenta un quiebre en las cifras, ya que a partir de ese momento solo se tienen en cuenta los ingresos netos, y se dejaron de contabilizar las transferencias y las reservas dentro del total de ingresos.

3. Sostenibilidad Fiscal

Porcentaje de cumplimiento oportuno de las obligaciones tributarias para los impuestos predial y de vehículos



Unidad de medida: Porcentaje

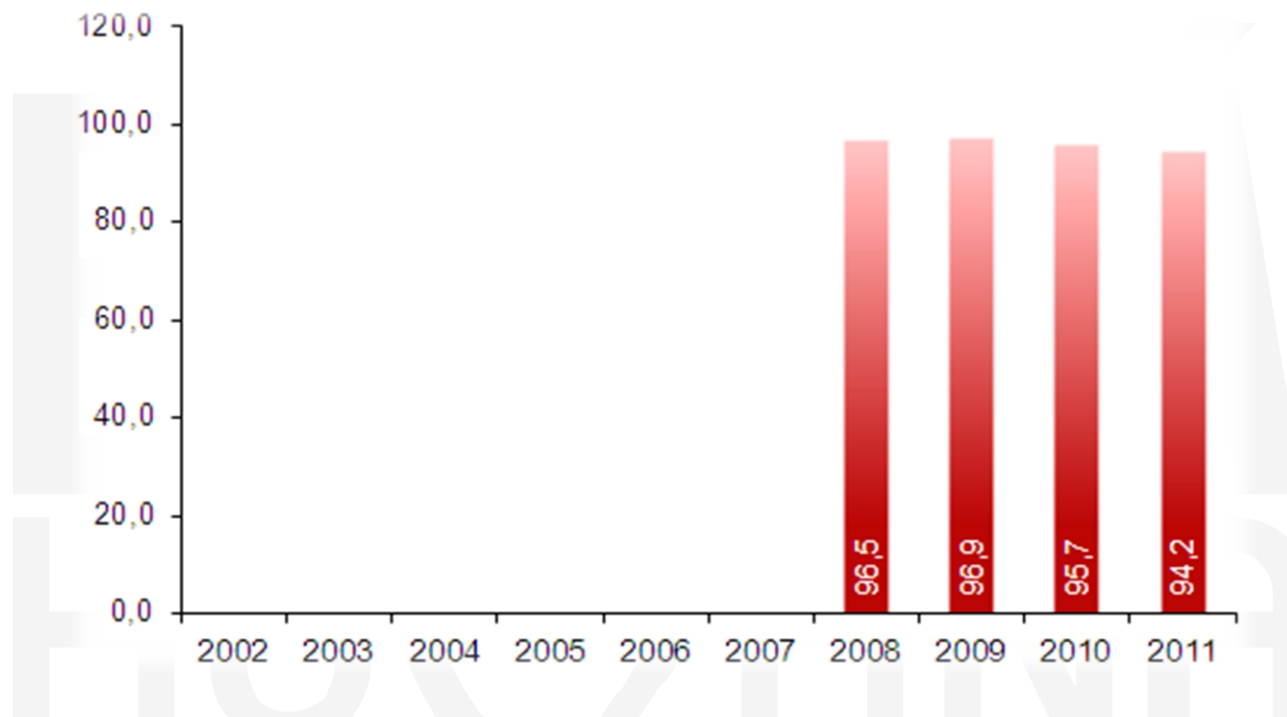
Fuente: Secretaría Distrital de Hacienda. Dirección Distrital de Impuestos

Comportamiento del indicador

La ciudad ha contado con un alto porcentaje de cumplimiento de las obligaciones tributarias manteniéndose cercano al 86% desde el año 2007 al 2011. Si bien se presentó una baja en 2008, este ha venido aumentando de forma continua.

4. Sostenibilidad social - Educación

Tasa Global de Cobertura Neta en educación



Unidad de medida: Proporción de personas

Fuente: Secretaría Distrital de Educación - SED -

Comportamiento del indicador

La tasa global de cobertura neta en Bogotá, indica que para el año 2008 el 96,5% de la población en edad escolar, es decir entre 5 y 17 años de edad, asistió al sistema escolar. De 2008 a 2011, se registró una disminución de 2,2 puntos porcentuales en la cobertura.

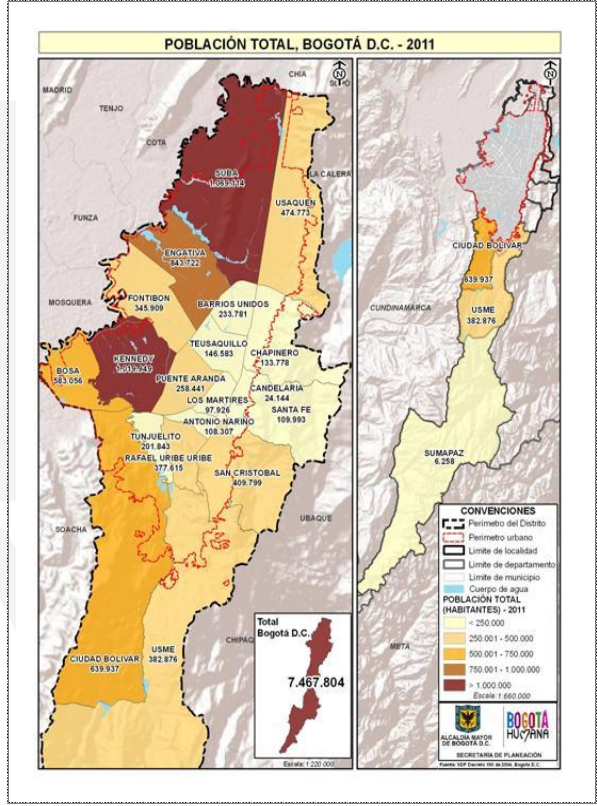
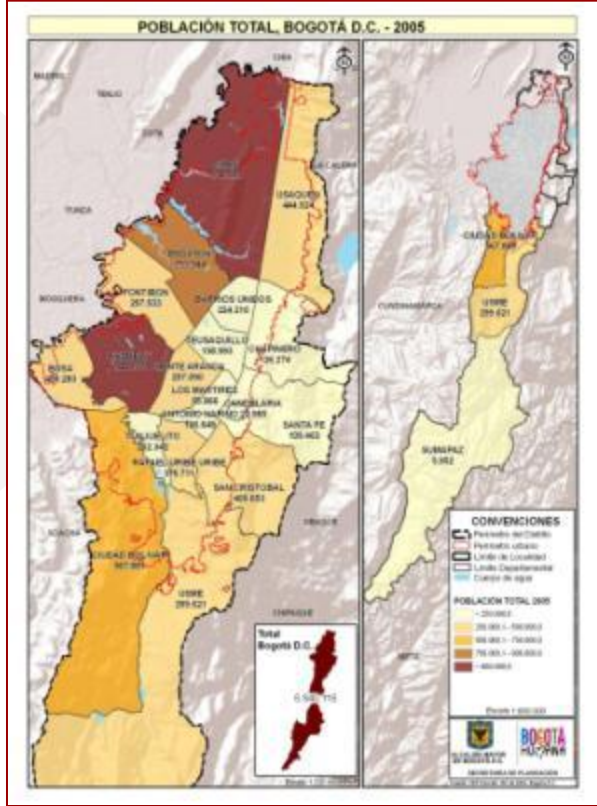
4. Sostenibilidad social - Poblacional

Población Total

Localidad	2005	2006	2007	2008	2009	2010	2011
Total Bogotá D.C.	6.840.116	6.945.216	7.050.228	7.155.052	7.259.597	7.363.782	7.467.804
Suba	918.580	943.335	968.279	993.377	1.018.629	1.044.006	1.069.114
Kennedy	944.777	959.298	972.837	985.570	997.693	1.009.527	1.019.949
Engativá	793.944	802.875	811.520	819.912	828.096	836.124	843.722
Ciudad Bolívar	567.861	580.225	592.426	604.491	616.455	628.366	639.937
Bosa	495.283	510.346	525.153	539.794	554.389	569.093	583.056
Usaquén	444.924	449.781	454.703	459.669	464.656	469.635	474.773
San Cristóbal	409.653	409.864	410.066	410.214	410.259	410.148	409.799
Usme	299.621	310.191	322.183	335.350	349.346	363.707	382.876
Rafael Uribe Uribe	376.711	376.867	377.134	377.440	377.704	377.836	377.615
Fontibón	297.933	306.109	314.175	322.172	330.156	338.198	345.909
Puente Aranda	257.090	257.279	257.583	257.962	258.368	258.751	258.441
Barrios Unidos	224.216	226.532	228.434	230.026	231.435	232.802	233.781
Tunjuelito	202.342	202.245	202.198	202.168	202.119	202.010	201.843
Teusaquillo	138.993	140.151	141.366	142.619	143.891	145.157	146.583
Chapinero	126.274	127.370	128.545	129.774	131.027	132.271	133.778
Santa Fe	109.463	109.464	109.554	109.704	109.882	110.049	109.993
Antonio Nariño	106.648	107.044	107.387	107.682	107.935	108.150	108.307
Los Mártires	95.866	96.210	96.568	96.930	97.283	97.611	97.926
La Candelaria	23.985	24.010	24.038	24.067	24.095	24.117	24.144
Sumapaz	5.952	6.020	6.079	6.131	6.179	6.224	6.258

Unidad de medida: Personas

Fuente: DANE - SDP. Proyecciones de población con base en Censo 2005

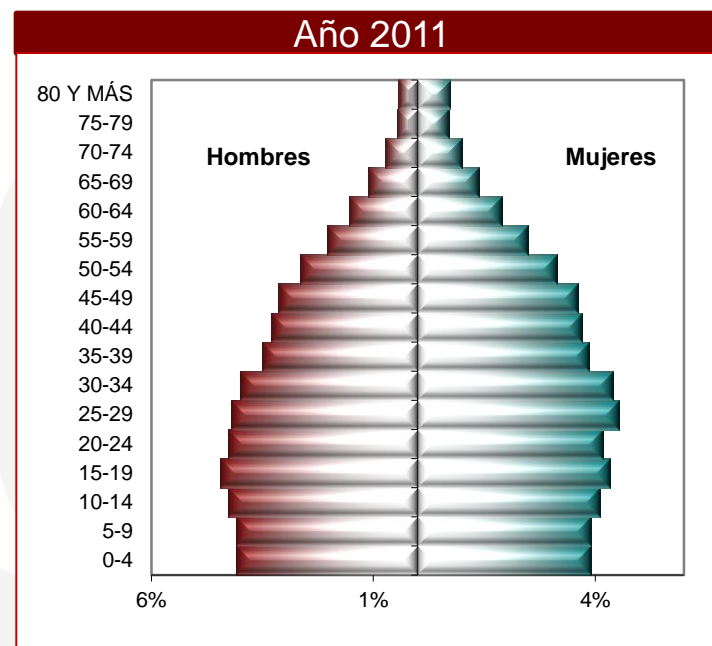
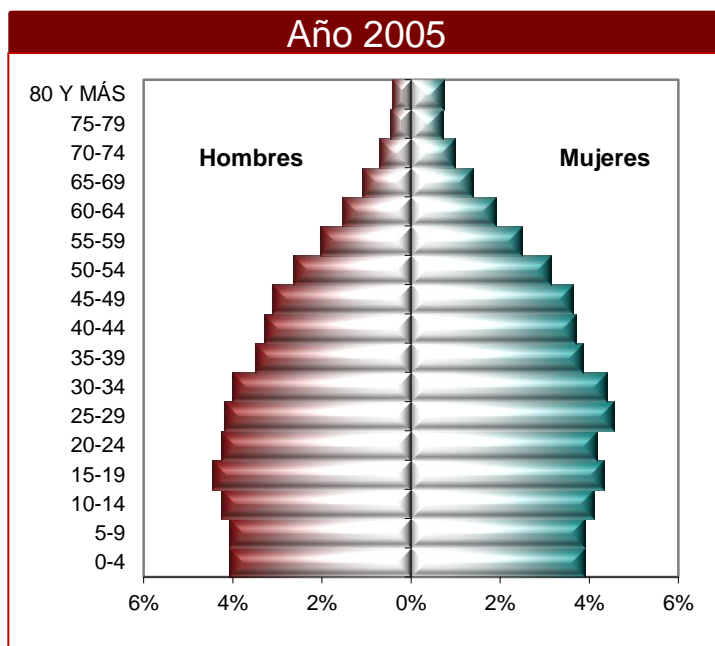


Comportamiento del indicador

La población de Bogotá ha crecido de forma sostenida desde el 2002, ubicándose en 7.467.804 personas en 2011. Las localidades con mayor concentración de población en su orden son: Suba, Kennedy, Engativá, Ciudad Bolívar y Bosa, que en su conjunto representan el 56% del total para Bogotá D.C.

4. Sostenibilidad social - Poblacional

Estructura poblacional 2005 – 2011 de Bogotá D.C.



Unidad de medida: Personas

Fuente: DANE - SDP. Proyecciones de población con base en Censo 2005

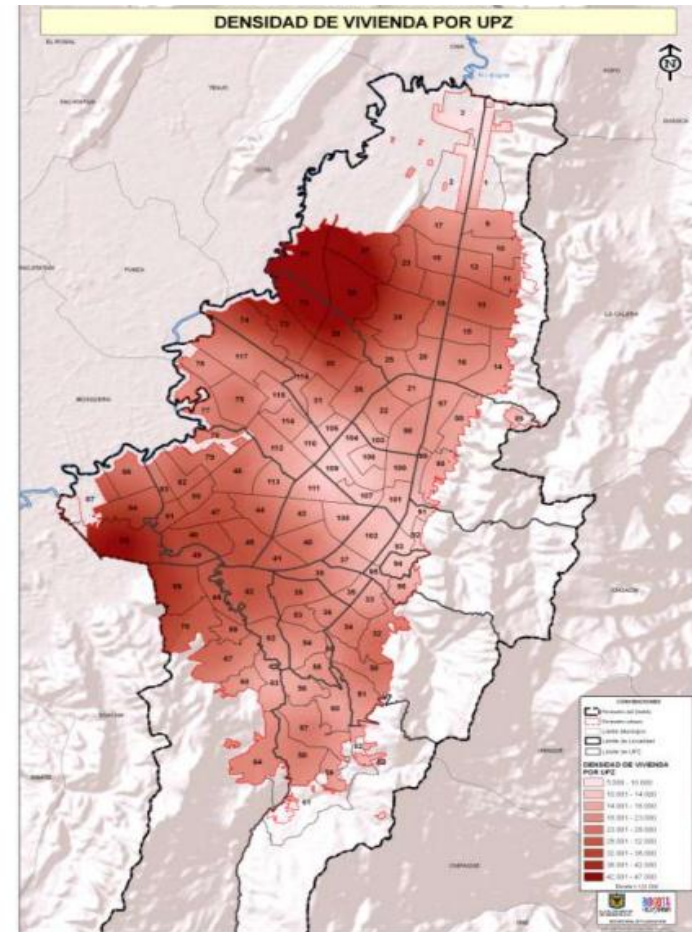
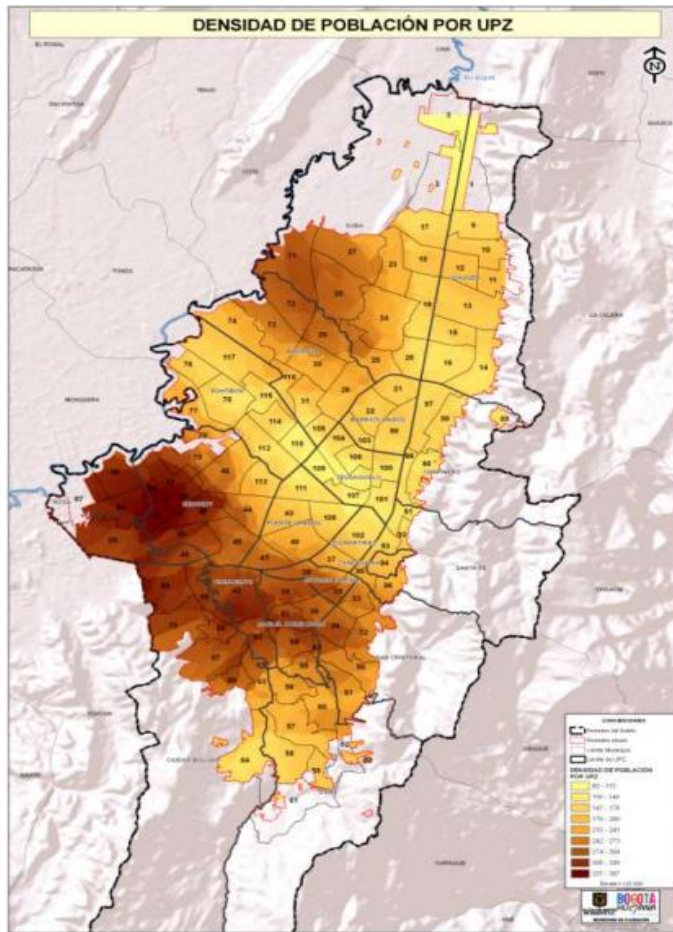
Comportamiento del indicador

El comportamiento de la población Bogotana por grupos de edad entre el 2005 y 2011, muestra una reducción en el número de niños y jóvenes menores de 15 años, mientras aumenta la población adulta. Este comportamiento se debe a la reducción en la natalidad de la ciudad, así como a mejores condiciones de vida que favorecen la esperanza de vida de los habitantes.

La ciudad está en camino a tener una población envejecida, con pocos jóvenes, cuya consecuencia será una menor población futura en edad productiva.

4. Sostenibilidad social - Poblacional

Densidad de población y densidad de vivienda por UPZ



Comportamiento del indicador

Contrario a lo que ocurre en la mayoría de ciudades de América Latina, en Bogotá, el centro geográfico de la ciudad está menos densamente poblado que las periferias.

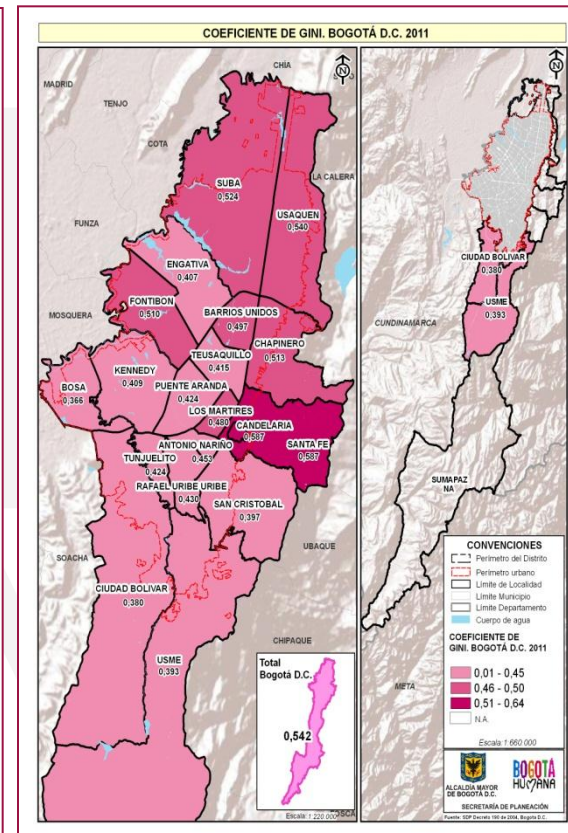
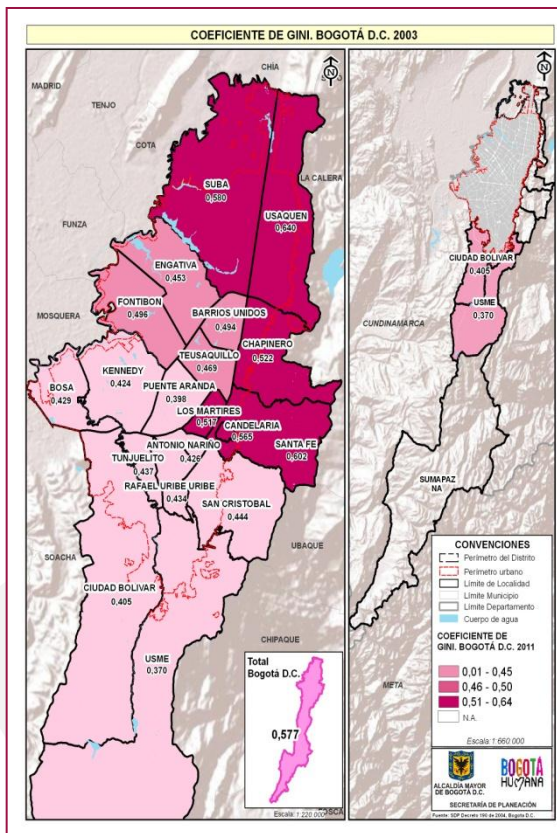
4. Sostenibilidad social – Pobreza y desigualdad

Coeficiente de Gini

Localidades	2003	2007	2011
La Candelaria	0,565	0,577	0,587
Santa Fe	0,602	0,619	0,587
Total Bogotá D.C.	0,577	0,511	0,542
Usaquén	0,640	0,572	0,540
Suba	0,580	0,547	0,524
Chapinero	0,522	0,572	0,513
Fontibón	0,496	0,541	0,510
Barrios Unidos	0,494	0,541	0,497
Los Mártires	0,517	0,510	0,480
Antonio Nariño	0,426	0,504	0,453
Rafael Uribe Uribe	0,434	0,470	0,430
Tunjuelito	0,437	0,445	0,424
Puente Aranda	0,398	0,463	0,424
Teusaquillo	0,469	0,449	0,415
Kennedy	0,424	0,475	0,409
Engativá	0,453	0,468	0,407
San Cristóbal	0,444	0,437	0,397
Usme	0,370	0,398	0,393
Ciudad Bolívar	0,405	0,479	0,380
Bosa	0,429	0,406	0,366
Sumapaz	N.A.	N.A.	N.A.

Unidad de medida: Índice

Fuente: DANE - SDP - Encuesta de Calidad 2003 y 2007. DANE - SDP - Encuesta Multipropósito de Bogotá 2011

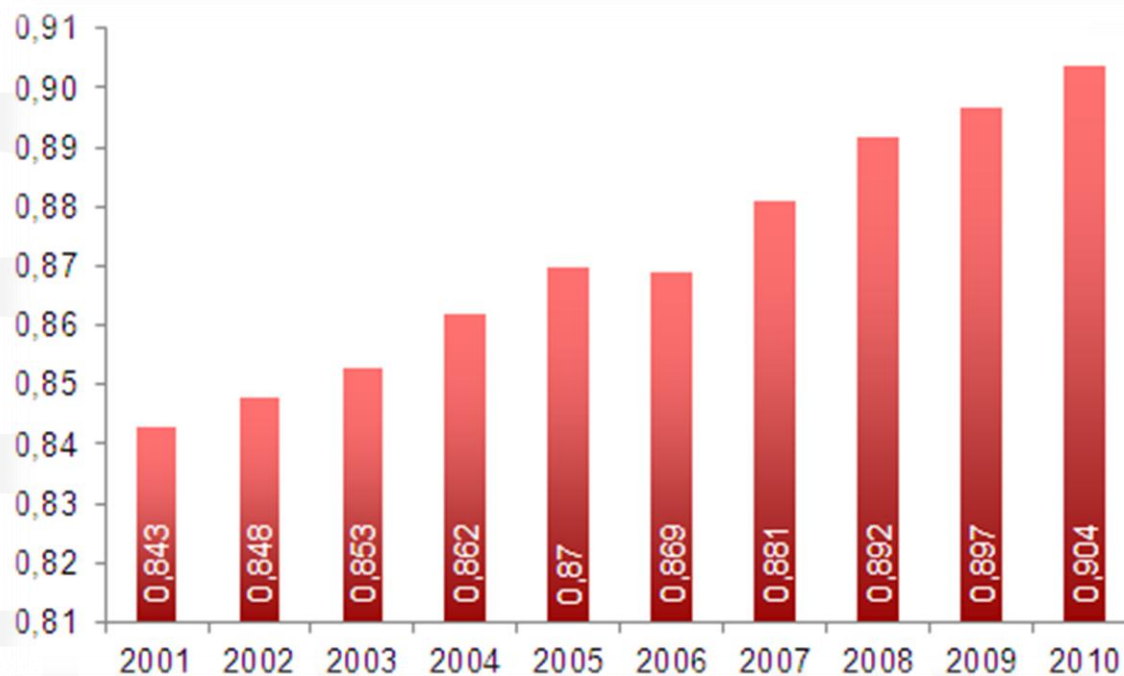


Comportamiento del indicador

El GINI ha mostrado un descenso ente 2003 y 2011. El coeficiente medido con la Encuesta de Calidad de Vida (ECV) durante el 2003 y 2007, pasó de (0,577) a (0,511), y en la medición con la Encuesta Multipropósito de 2011 se ubicó en 0,542. Es importante resaltar que los datos de 2011 no son comparables con los anteriores, ya que las metodologías de cálculo son diferentes. En 2011 la localidad con mayor equidad es Bosa con (0,366) mientras que la mas inequitativas son La Candelaria y Santa Fe con (0,587) cada una.

4. Sostenibilidad social – Pobreza y desigualdad

Índice de Desarrollo Humano



Unidad de medida: Índice

Fuente: Informe Nacional de Desarrollo Humano 2011 - PNUD, a partir de proyecciones de población, Estadísticas vitales, Cuentas Nacionales, MESEP - DNP y Encuestas de Hogares DANE

Comportamiento del indicador

Este índice ha mostrado un aumento constante entre los años 2001 a 2010, mostrando que ha aumentado la esperanza de vida al nacer, se ha reducido en nivel de analfabetismo, se ha dado un aumento en las tasas de matrícula en todos los niveles educativos y ha crecido la riqueza del promedio de los habitantes de la ciudad.

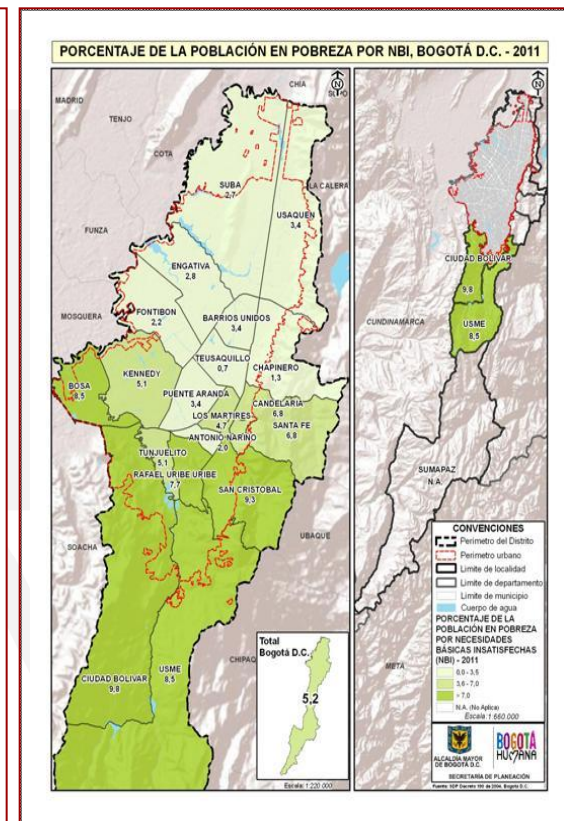
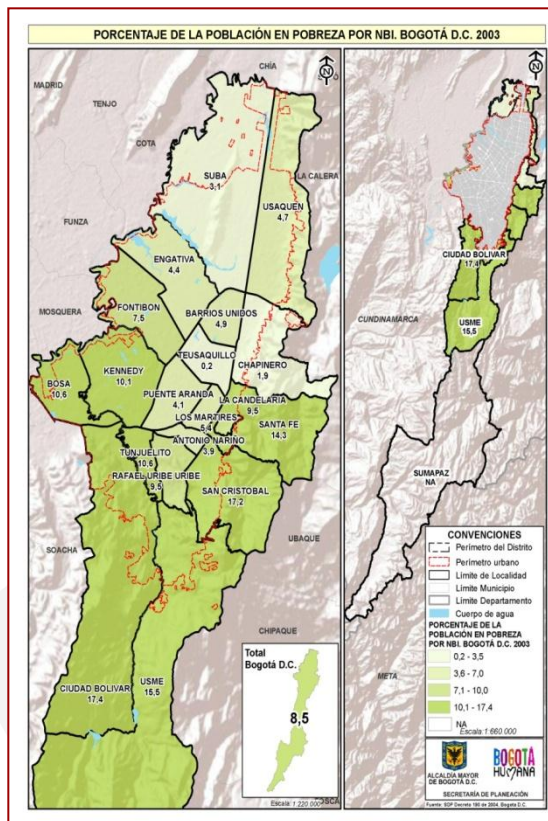
4. Sostenibilidad social – Pobreza y desigualdad

Población en Pobreza por NBI

Localidad	2003	2007	2011
Ciudad Bolívar	17,4	17,4	9,8
San Cristóbal	17,2	10,0	9,3
Usme	15,5	11,7	8,5
Bosa	10,6	9,9	8,5
Rafael Uribe Uribe	9,5	10,6	7,7
Santa Fe	14,3	15,3	6,8
La Candelaria	9,5	8,7	6,8
Total Bogotá D.C.	8,5	7,0	5,2
Tunjuelito	10,6	8,1	5,1
Kennedy	10,1	5,4	5,1
Los Mártires	5,4	5,4	4,7
Usaquén	4,7	3,5	3,4
Barrios Unidos	4,9	5,0	3,4
Puente Aranda	4,1	3,2	3,4
Engativá	4,4	3,9	2,8
Suba	3,1	4,1	2,7
Fontibón	7,5	3,7	2,2
Antonio Nariño	3,9	4,4	2,0
Chapinero	1,9	3,1	1,3
Teusaquillo	0,2	0,6	0,7
Sumapaz	N.A.	27,7	N.A.

Unidad de medida: Porcentaje

Fuente: DANE - SDP. Encuesta de Calidad de Vida 2003 y 2007. DANE-SDP. Encuesta Multipropósito de Bogotá 2011



Comportamiento del indicador

El porcentaje de población en la pobreza medida por NBI se ha reducido en Bogotá del 2003 al 2011 pasando de (8,5%) a (5,2%). La localidad que más ha reducido la pobreza es las de San Cristóbal con una reducción de (7,9%), mientras que la localidad de Teusaquillo tuvo un leve aumento durante este periodo.

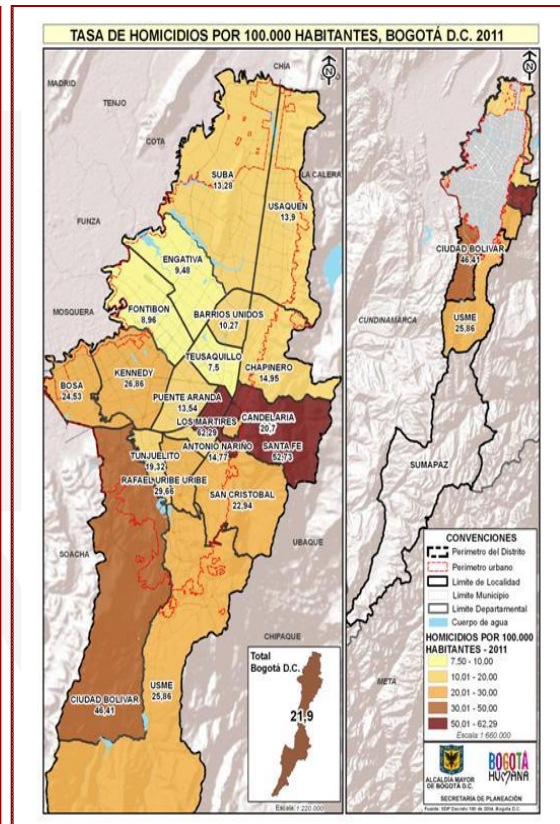
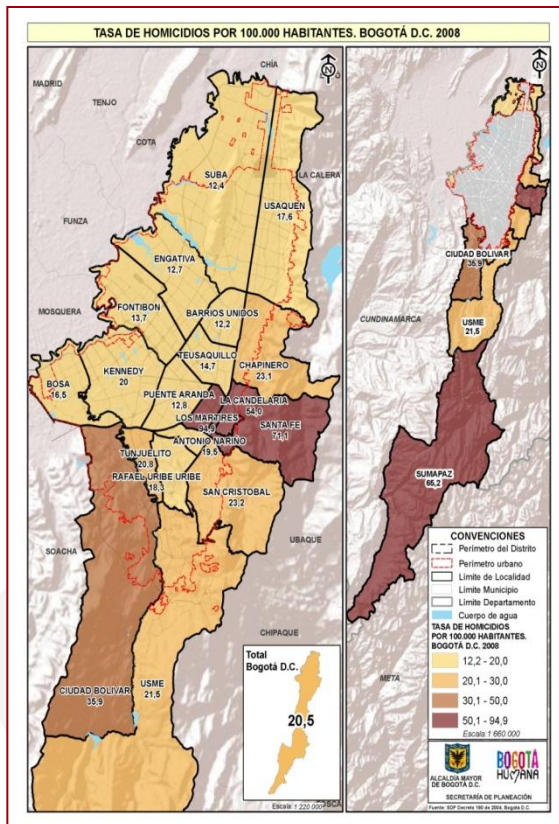
4. Sostenibilidad social – Seguridad

Tasa de homicidios por 100.000 habitantes

Localidad	2008	2009	2010	2011
Los Mártires	94,9	67,8	70,7	62,3
Santa Fe	71,1	74,6	71,8	52,7
Ciudad Bolívar	35,9	41,2	48,1	46,4
Rafael Uribe Uribe	18,3	23,6	22,0	29,7
Kennedy	20,0	24,5	24,5	26,9
Usme	21,5	26,3	24,5	25,9
Bosa	16,5	17,5	24,8	24,5
San Cristóbal	23,2	24,6	26,6	22,9
Total Bogotá D.C.	20,5	22,7	23,7	21,9
La Candelaria	54,0	24,9	16,6	20,7
Tunjuelito	20,8	22,3	21,3	19,3
Chapinero	23,1	23,7	15,1	15,0
Antonio Nariño	19,5	18,5	23,1	14,8
Usaquén	17,6	15,5	22,1	13,9
Puente Aranda	12,8	15,5	18,6	13,5
Suba	12,4	13,9	13,5	13,3
Barrios Unidos	12,2	9,9	9,9	10,3
Engativá	12,7	14,1	14,2	9,5
Fontibón	13,7	10,3	9,5	9,0
Teusaquillo	14,7	18,8	9,0	7,5
Sumapaz	65,2	210,4	16,1	-

Unidad de medida: Homicidios por 100.000 habitantes

Fuente: Instituto Nacional de Medicina Legal actualización a las 07:30 horas del 2 de enero de 2012 y por lo tanto susceptibles de variación en consultas posteriores. Cálculos: Centro de Estudio y Análisis en Convivencia y Seguridad Ciudadana

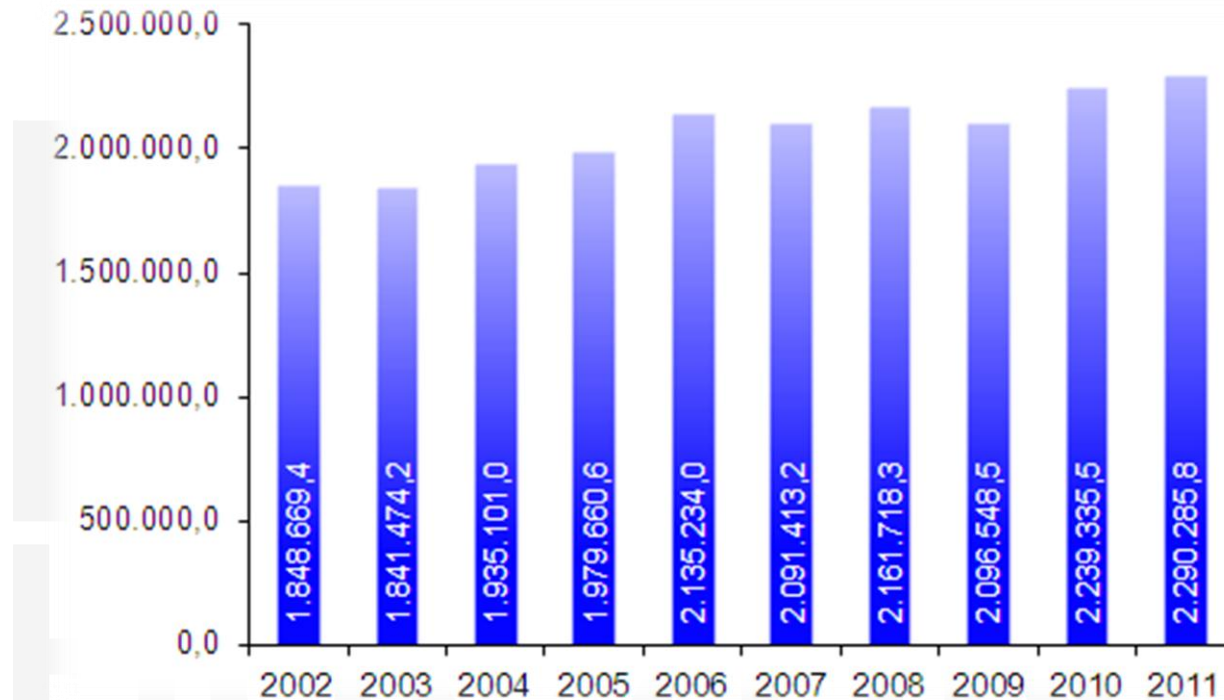


Comportamiento del indicador

En 8 de las 20 localidades se presenta una tasa de homicidios superior a la de Bogotá, siendo Los Mártires la que registra la mayor tasa con 62,3 homicidios por 100.000 habitantes, seguida de Santa Fe con 52,7. Es de resaltar que estas dos localidades muestran flujo de población flotante en el horario laboral. La tasa de homicidios para Bogotá registró un aumento de 1,4 puntos, al pasar 20,5 en el año 2008 a 21,9 en el 2011.

5. Sostenibilidad Urbano - regional

Residuos sólidos dispuestos en rellenos sanitarios (Total toneladas)



Unidad de medida: Toneladas

Fuente: Secretaría Distrital del Hábitat - Unidad Administrativa Especial de Servicios Públicos (UAESP).

Comportamiento del indicador

La disposición de residuos sólidos en el relleno Sanitario Doña Juana ha aumentado año a año, es así como en el 2001 se dispuso en dicho relleno 1,8 millones de toneladas y en el 2011 2,3 millones de toneladas, se presentaron leves disminuciones en los años 2007 y 2009 al compararlos con el año inmediatamente anterior.

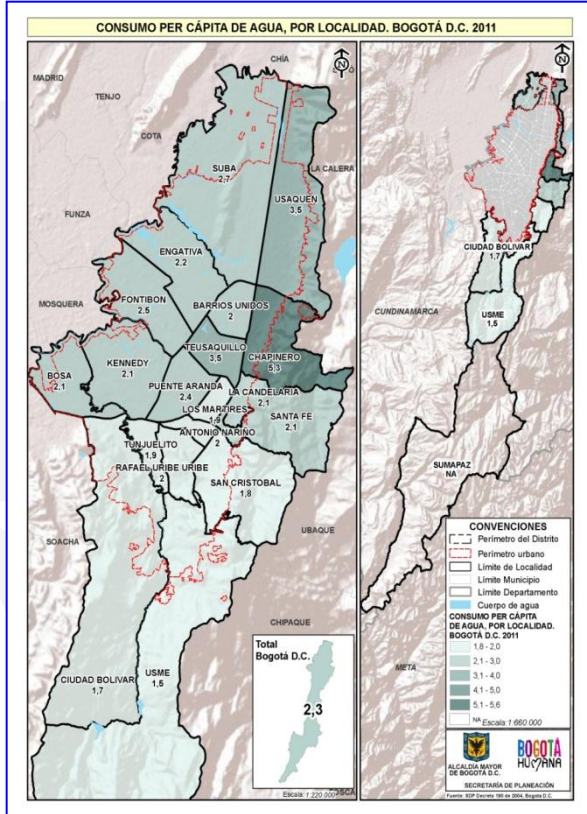
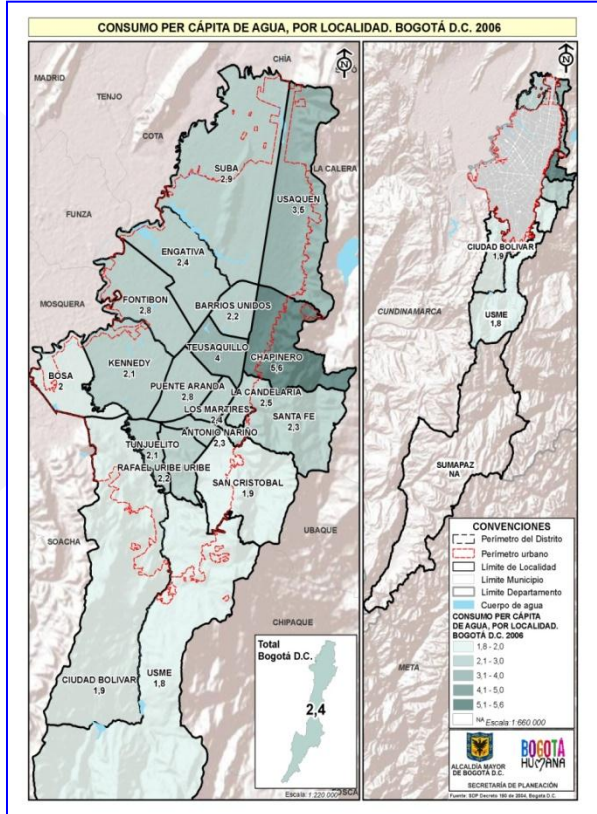
5. Sostenibilidad Urbano - regional

Consumo per cápita de agua por mes – uso residencial y multiusuario

Localidades	2006	2007	2008	2009	2010	2011
Chapinero	5,6	5,7	5,6	5,5	5,2	5,3
Teusaquillo	4,0	4,0	3,9	3,7	3,5	3,5
Usaquén	3,5	3,7	3,7	3,6	3,4	3,5
Suba	2,9	2,9	2,9	2,9	2,6	2,7
Fontibón	2,8	2,9	2,7	2,7	2,5	2,5
Puente Aranda	2,8	2,8	2,7	2,6	2,4	2,4
Total Bogotá D.C	2,4	2,5	2,4	2,4	2,3	2,3
Engativá	2,4	2,4	2,4	2,3	2,2	2,2
La Candelaria	2,5	2,5	2,3	2,2	2,1	2,1
Santa Fe	2,3	2,3	2,2	2,2	2,1	2,1
Kennedy	2,1	2,2	2,1	2,1	2,0	2,1
Bosa	2,0	2,0	2,0	2,1	2,0	2,1
Barrios Unidos	2,2	2,2	2,2	2,1	1,9	2,0
Rafael Uribe Uribe	2,2	2,2	2,1	2,1	2,0	2,0
Antonio Nariño	2,3	2,4	2,1	2,1	2,0	2,0
Tunjuelito	2,1	2,1	2,1	2,0	1,9	1,9
Los Mártires	2,4	2,3	2,2	2,1	2,0	1,9
San Cristóbal	1,9	1,9	1,9	1,8	1,7	1,8
Ciudad Bolívar	1,9	2,0	1,8	1,8	1,7	1,7
Usme	1,8	1,9	1,8	1,7	1,6	1,5
Sumapaz	-	-	-	-	-	-

Unidad de medida: Metros cúbicos

Fuente: Secretaría Distrital del Hábitat - Empresa de Acueducto y Alcantarillado de Bogotá (EAAB).

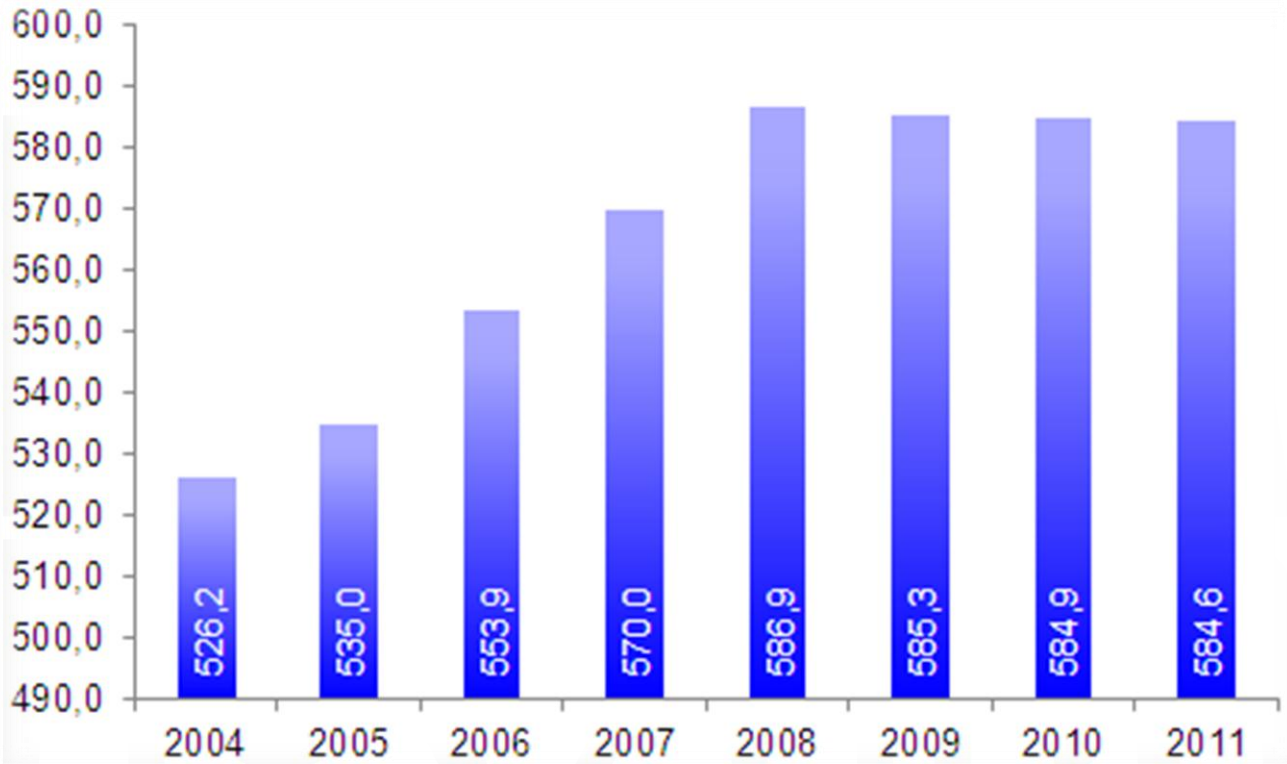


Comportamiento del indicador

Bogotá disminuyó su consumo per cápita de agua mensual al comparar los años 2006 y 2011, las localidades de Mártires, Antonio Nariño y Usme registraron las mayores disminuciones.

5. Sostenibilidad Urbano - regional

Consumo per cápita de energía mes – uso residencial



Unidad de medida: Kilovatios

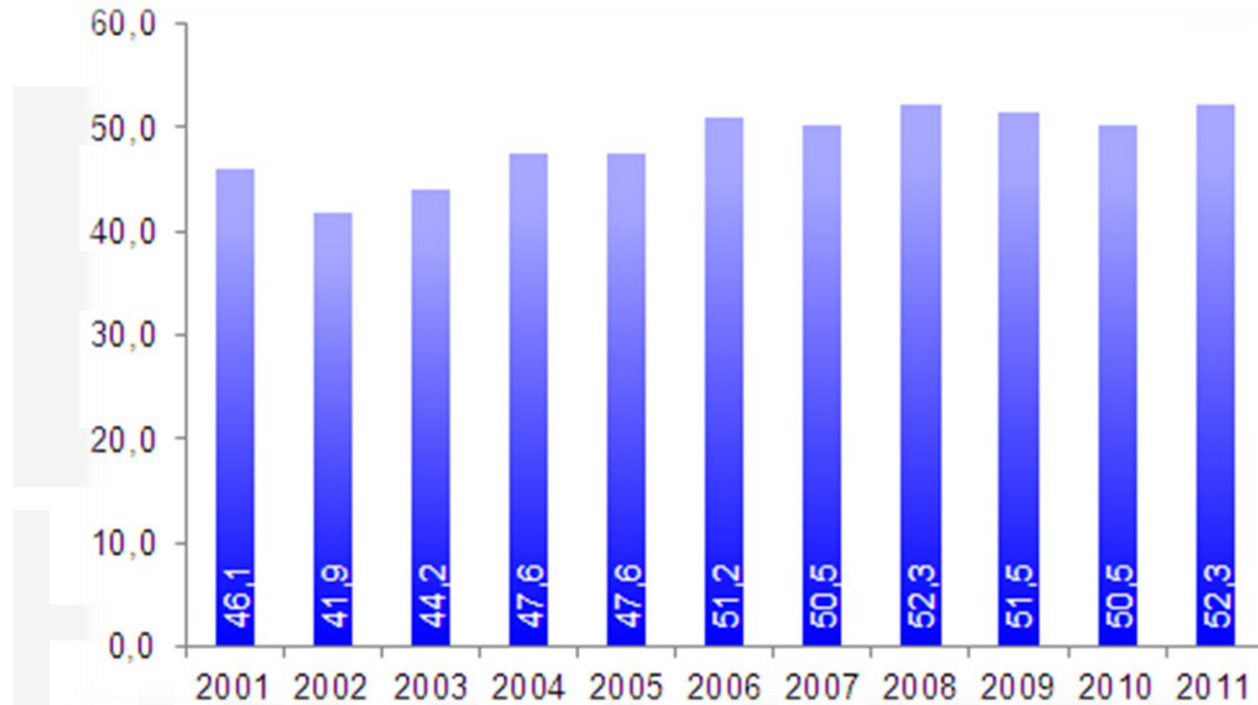
Fuente: Secretaría Distrital del Hábitat - CODENSA.

Comportamiento del indicador

Bogotá aumentó su consumo per cápita de energía mensual en el periodo 2005 - 2008 y disminuyó en el periodo 2009 – 2011.

5. Sostenibilidad Urbano - regional

Consumo per cápita de gas mes - uso residencial



Unidad de medida: Metros cúbicos

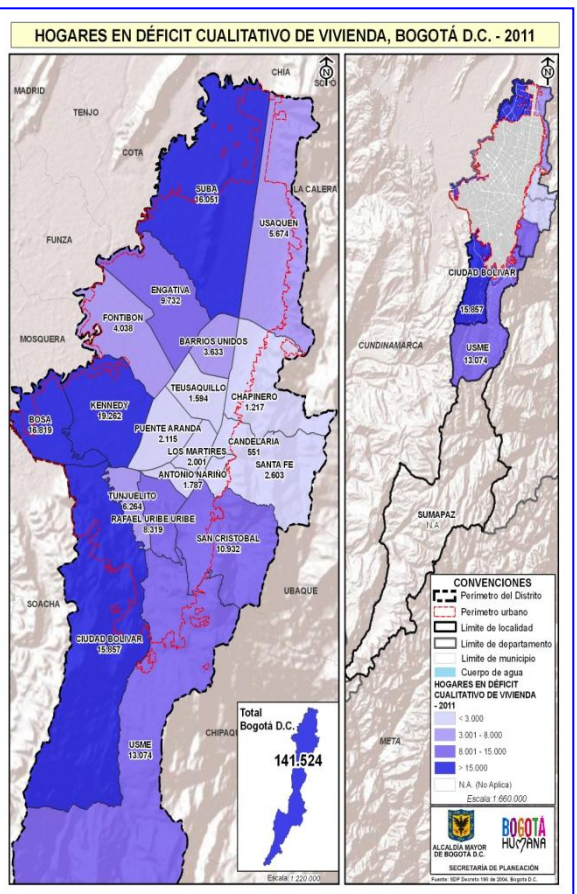
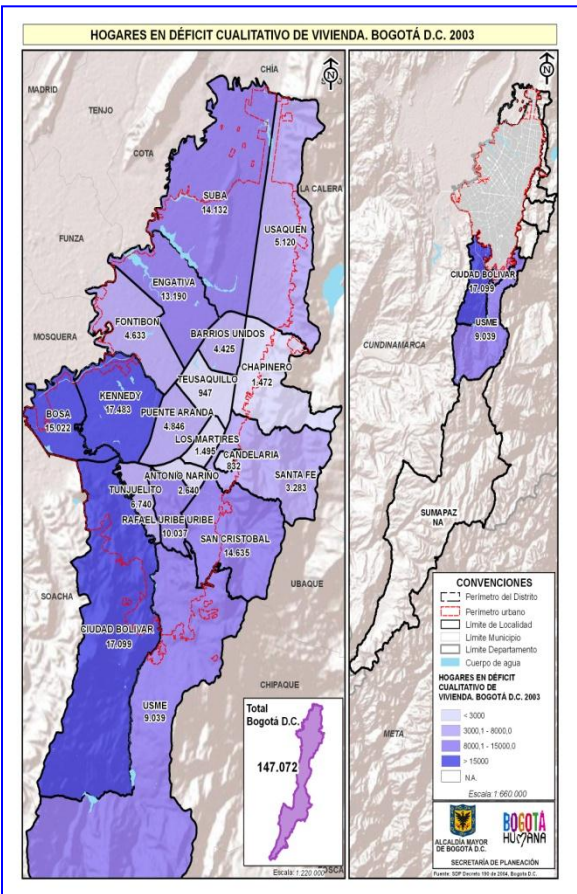
Fuente: Secretaría Distrital del Hábitat - Gas Natural.

Comportamiento del indicador

Bogotá para el periodo 2001 - 2005, presentó un consumo mensual de gas per cápita promedio de 46 metros cúbicos, mientras que para el período 2006 - 2011, el consumo mensual per cápita promedio fue de 51 metros cúbicos.

Hogares en déficit cualitativo de vivienda

Localidades	2003	2007	2011
Total Bogotá D.C.	147.072,0	162.124,0	141.524,2
Kennedy	17.483,0	24.559,0	19.261,7
Bosa	15.022,0	17.001,0	16.819,0
Suba	14.132,0	15.948,0	16.051,2
Ciudad Bolívar	17.099,0	20.347,0	15.857,1
Usme	9.039,0	11.394,0	13.074,3
San Cristóbal	14.635,0	14.401,0	10.932,1
Engativá	13.190,0	13.534,0	9.732,4
Rafael Uribe Uribe	10.037,0	12.574,0	8.319,5
Tunjuelito	6.740,0	5.331,0	6.264,0
Usaquén	5.120,0	5.080,0	5.674,1
Fontibón	4.633,0	4.502,0	4.037,8
Barrios Unidos	4.425,0	3.714,0	3.632,6
Santa Fe	3.283,0	2.818,0	2.602,9
Puente Aranda	4.846,0	4.135,0	2.115,1
Los Mártires	1.495,0	1.640,0	2.000,9
Antonio Nariño	2.640,0	1.751,0	1.787,0
Teusaquillo	947,0	1.003,0	1.594,4
Chapinero	1.472,0	1.599,0	1.216,7
La Candelaria	832,0	603,0	551,4
Sumapaz	N.A	188,0	N.A



Unidad de medida: Viviendas

Fuente: Para los años 2003 y 2007, la estimación realizada a partir de la Encuesta de Calidad de Vida para Bogotá. Para el año 2011, la estimación realizada a partir de la Encuesta multipropósito para Bogotá. Metodología UN - Hábitat .Nota: La diferencia en la cifras corresponden al sistema de aproximación de decimales utilizado..

Comportamiento del indicador

Bogotá disminuyó su déficit cualitativo de vivienda en 3,8% al comparar los años 2003 y 2011, las localidades de Puente Aranda, La Candelaria y Antonio Nariño, registraron las mayores disminuciones.

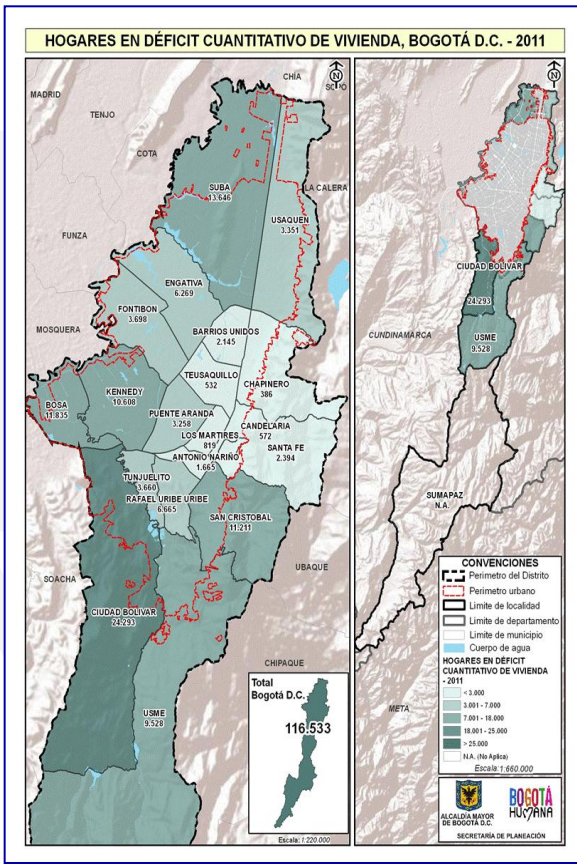
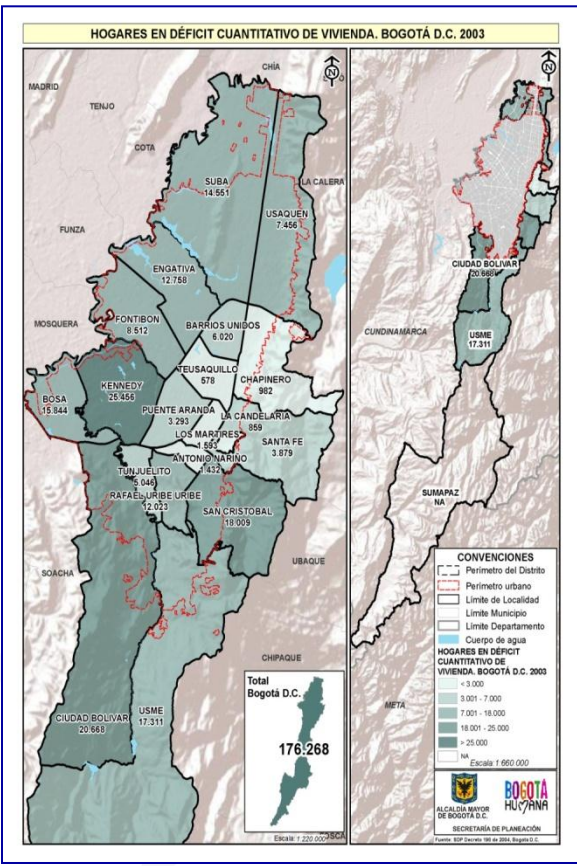
5. Sostenibilidad Urbano - regional

Hogares en déficit Cuantitativo de vivienda

Localidades	2003	2007	2011
Total Bogotá D.C.	176.268,0	145.822,0	116.533,2
Ciudad Bolívar	20.668,0	26.948,0	24.293,3
Suba	14.551,0	12.272,0	13.646,3
Bosa	15.844,0	13.761,0	11.834,7
San Cristóbal	18.009,0	11.911,0	11.210,6
Kennedy	25.456,0	14.057,0	10.607,8
Usme	17.311,0	8.736,0	9.527,8
Rafael Uribe Uribe	12.023,0	9.576,0	6.664,5
Engativá	12.758,0	19.911,0	6.268,7
Fontibón	8.512,0	3.756,0	3.697,6
Tunjuelito	5.046,0	3.826,0	3.660,3
Usaquén	7.456,0	5.194,0	3.350,5
Puente Aranda	3.293,0	2.251,0	3.258,1
Santa Fe	3.879,0	3.425,0	2.394,2
Barrios Unidos	6.020,0	4.635,0	2.144,5
Antonio Nariño	1.432,0	1.597,0	1.665,1
Los Mártires	1.593,0	1.723,0	818,6
La Candelaria	859,0	459,0	571,5
Teusaquillo	578,0	367,0	532,5
Chapinero	982,0	995,0	386,5
Sumapaz	N.A	424,0	N.A

Unidad de medida: Viviendas

Fuente: Para los años 2003 y 2007, la estimación realizada a partir de la Encuesta de Calidad de Vida para Bogotá. Para el año 2011, la estimación realizada a partir de la Encuesta multipropósito para Bogotá. Metodología UN – Hábitat. Nota: La diferencia en la cifras corresponden al sistema de aproximación de decimales utilizado.



Comportamiento del indicador

El déficit cuantitativo en Bogotá disminuyó en 33,9%, al comparar los años 2003 y 2011, las localidades con las mayores disminuciones fueron Barrios Unidos, Chapinero y Kennedy.



ALCALDÍA MAYOR
DE BOGOTÁ D.C.

SECRETARÍA DE PLANEACIÓN

BOGOTÁ HUMANANA

Gracias
por su asistencia y participación



ALCALDÍA MAYOR
DE BOGOTÁ D.C.

SECRETARÍA DE PLANEACIÓN

BOGOTÁ
HUMANANA